

Подкопаева О.В.
Дальневосточный федеральный университет, филиал в г. Находке,
ст. преподаватель
Еленева Е.В.
Дальневосточный федеральный университет, филиал в г. Находке,
ст. преподаватель,
Вилков А.В.
студент группы С20513 филиала ДВФУ в г. Находке,
специальность «Государственное и муниципальное управление»

Факторы, влияющие на изменение численности населения в Дальневосточном Федеральном округе

ДФО является самым крупным федеральным округом России, занимая 36,4 % площади страны, при этом численность населения по последней переписи составляет 6693 тыс. чел. - это 4,6 % общей численности населения России.

Дальневосточный регион является самым молодым из всех федеральных округов, средний возраст населения составляет 33,9 лет (средний возраст по России - 37,1 лет). При этом средний возраст мужчин равняется 31,6 лет, женщин – 36,4 лет, преобладание среднего возраста женщин является общероссийской тенденцией. Из дальневосточных регионов наиболее молодым субъектом является Республика Саха, со средним возрастом населения 30,0 лет.

Выделяется Дальний Восток и по соотношению женщин и мужчин, нельзя сказать, что их количество равное, но по сравнению с другими федеральными округами наиболее приближенное: на 1056 женщин приходится 1000 мужчин.

Рассматривая возрастную категорию населения, показательным является тот факт, что в ДФО по сравнению с другими федеральными округами наибольшее число населения в трудоспособном возрасте – 64,8 % (по России – 61,3 %). Мужчин в трудоспособном возрасте больше, чем женщин в трудоспособном, не смотря на то, что мужчин в общей масса меньше, чем женщин.

Для ДФО также характерно преобладание населения моложе 14 лет над населением старше 60 лет в 4,3 %. ДФО – высокообразованный округ, всего 0,3% неграмотных людей проживает у нас. 98,5 % населения старше 15 лет имеют общее или профессиональное образование и этот показатель больше общероссийского на 0,6 %. Лидер ДФО среди федеральных округов по количеству людей, имеющих среднее профессиональное образование – 29,7%. Выделяется ДФО и по доле людей с высшим образованием, 15,2% дальневосточников закончили высшие учебные заведения.

До 1991 г. темпы роста населения в ДФО были самыми высокими в России (рис. 1).

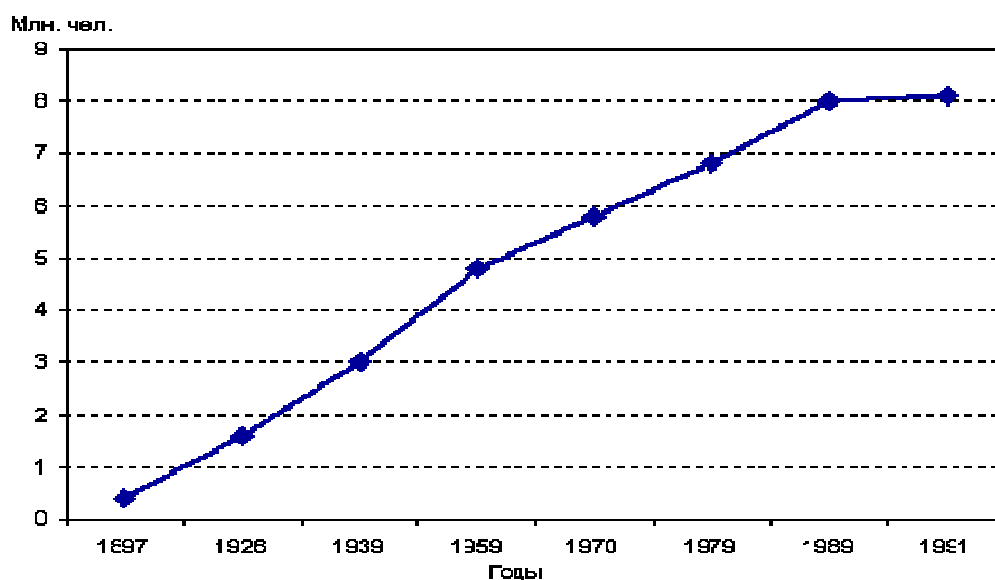


Рисунок 1 - Численность населения ДФО, по данным Всесоюзных переписей, млн. чел. (1991 г. по данным текущего учета населения)

Зафиксированная максимальная численность населения в ДФО - 8 056, 6 тыс. чел. была отмечена по состоянию на 1 января 1991 г. Именно в этом году впервые численность населения снизилась. Демографическая ситуация стала складываться под воздействием кризиса экономики и снижения уровня жизни населения, трансформации социально-экономической системы, несовершенной

системы социальной защиты семей с детьми, видоизменений приоритетов в ценностных ориентациях.

На 1 января 2005 г. на Дальнем Востоке проживало 6,6 млн. чел. Это меньше, чем было в 1981 г. За период после переписи 1989 г. регион потерял 16,5 % собственного населения (табл. 1.1).

Таблица 1.1 - Изменение численности населения в ДФО

Территория	Численность населения, тыс. чел.		Изменение численности населения за 1989-2004 гг.	2005 г. в % к 1989 г.
	1989 г.	2005 г.		
Российская Федерация	147400,5	143474	-3926,5	-2,7
Дальний Восток	7940,7	6593,0	-1347,7	-16,5
Республика Саха (Якутия)	1081,4	950,7	-130,7	-12,1
Еврейская АО	216,0	188,8	-27,2	-12,6
Чукотский АО	156,9	50,7	-106,2	-67,7
Приморский край	2258,4	2035,8	-222,6	-9,9
Хабаровский край	1608,5	1420,2	-188,3	-11,7
Амурская область	1057,8	887,6	-170,2	-16,1
Камчатская область	466,1	352,1	-114,0	-24,5
Магаданская область	386,0	174,7	-211,3	-54,7
Сахалинская область	709,6	532,4	-177,2	-25,0

Регион стремительно теряет свою долю в общей численности населения России - 4,6 % (в 1991 г. - 5,4 %), а удельный вес в территории - 36,4 %. На кв. км всего 1,1 чел. (рис. 2).

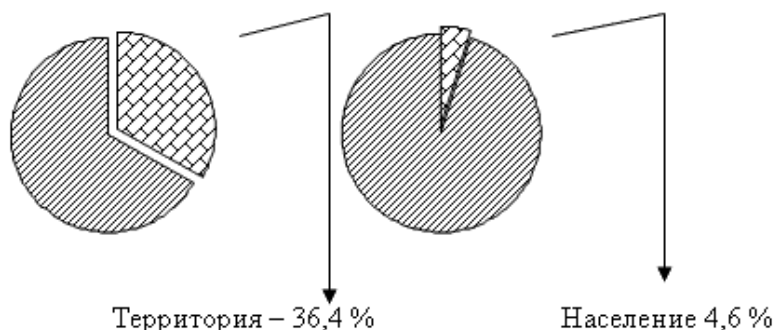


Рисунок 2 - Доля Дальневосточного федерального округа в территории и населении России в 2005 г.

Рассмотрим каковы региональные особенности, факторы, влияющие на формирование и рост человеческого потенциала.

Первое - это естественное воспроизводство (рождаемость, смертность, продолжительность жизни).

Показатели рождаемости всегда были более благоприятными, чем в России. Но сокращение рождаемости на ДВ было более интенсивным (Рис. 3).

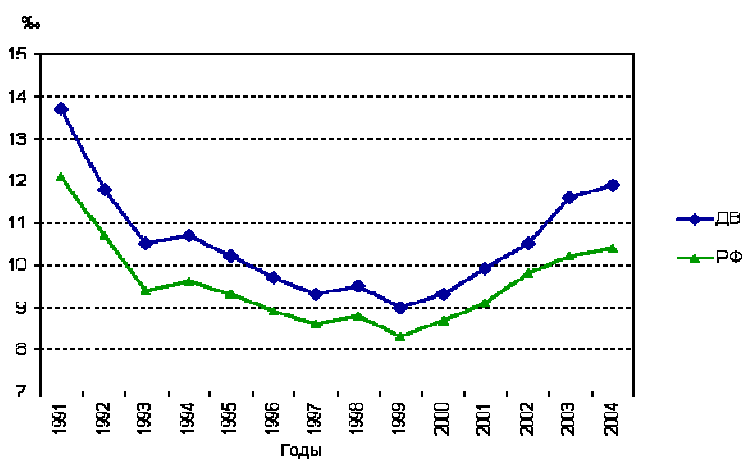


Рисунок 3 - Динамика коэффициентов рождаемости (на 1000 чел. населения)

После 2000 г. заметен рост коэффициентов рождаемости. Но это мифический «демографический взрыв».

В 1991 г. на Дальнем Востоке величина оттока превысила естественный прирост, что впервые привело к уменьшению общей численности населения. Это уже был тревожный сигнал, свидетельствующий о начале крушения политики расселения на Дальнем Востоке.

Миграционный отток за 1991-2004 гг. составил 70 % от общего сокращения числа жителей Дальнего Востока. Усложняющаяся ситуация в сфере занятости, низкая оплата и неудовлетворительные условия труда, жилищные и другие проблемы явились в условиях экономической нестабильности главными причинами оттока населения из региона. Исчез один из стимулов привлечения населения в регион - преимущество в доходах.

В таблице 1.1 – приведены данные численности населения Дальнего Востока за период 1979 – 2002 гг.

Таблица 1.2 - Динамика численности населения Дальнего Востока (тыс.чел.) за период 1979 – 2002 гг.

Динамика численности населения Дальнего Востока (тыс.чел.)					
	Численность населения на начало периода	Изменения за период			Численность населения на конец периода
		общий прирост (убыль)	естественный прирост	миграционный прирост (убыль)	
1979 - 1989	6845,1	1104,9	786,9	318	7950
1989 - 2002	7950	-1257,2	4,9	-1262,1	6692,8

С 1989 по 2002 г. было отмечено уменьшение численности населения Дальнего Востока, которое происходило во всех административно-территориальных единицах Дальневосточного федерального округа. Всего за этот период численность населения Дальнего Востока уменьшилась на 1257,2 тыс. человек (15,8 %).

Характерной особенностью региона до недавнего времени было преобладание количества мужского населения над женским населением. Это был результат миграции, которая выбирала в основном мужское население для работы в трудных сезонных отраслях на Севере. Перепись 1989 г. зафиксировала превышение численности мужчин над численностью женщин. На 1000 мужчин приходилось 995 женщин, в том числе в северных регионах – 963 женщины. Такой перевес характерен для населения районов интенсивного хозяйственного освоения. Преобладание мужского населения сложилось в тех территориях, где степень освоенности наименьшая, а доля пришлого населения наиболее высока.

В последние десятилетия разрыв между численностью мужчин и женщин стал постоянно сглаживаться. Свертывание темпов хозяйственного освоения Дальнего Востока в 90-е гг. прошлого века способствовало массовому выезду населения в другие районы страны. В результате сокращения численности населения к 2002 г. изменилось соотношение мужчин и женщин в пользу

последних. Теперь на 1000 мужчин приходилось 1056 женщин (по России – 1147).

Согласно данным всероссийской переписи населения 2002 года в Дальневосточном федеральном округе на 9 октября 2002 г. проживало 6 млн. 692 тыс. 865 чел., что составляло 4,61 % населения Российской Федерации.

Согласно данным всероссийской переписи населения 2010 года в округе проживало 6 млн. 293 тыс. 126 чел. Таким образом, за 8 лет население ДВФО сократилось на 400 тыс. человек. В настоящее время процесс депопуляции замедлился, но не остановился. Основной причиной демографических потерь является миграционный отток населения.