

Энергоинформационные волны и био-плазма планеты

Авторы:

Борис Петрович, Институт Никола Тесла, Бразилия

<http://www.institutotesla.org>

<http://www.tesla.org.br>

Оноприенко Владимир Иванович, Профессор Российской Академии Естествознания

<http://www.famous-scientists.ru/4531>

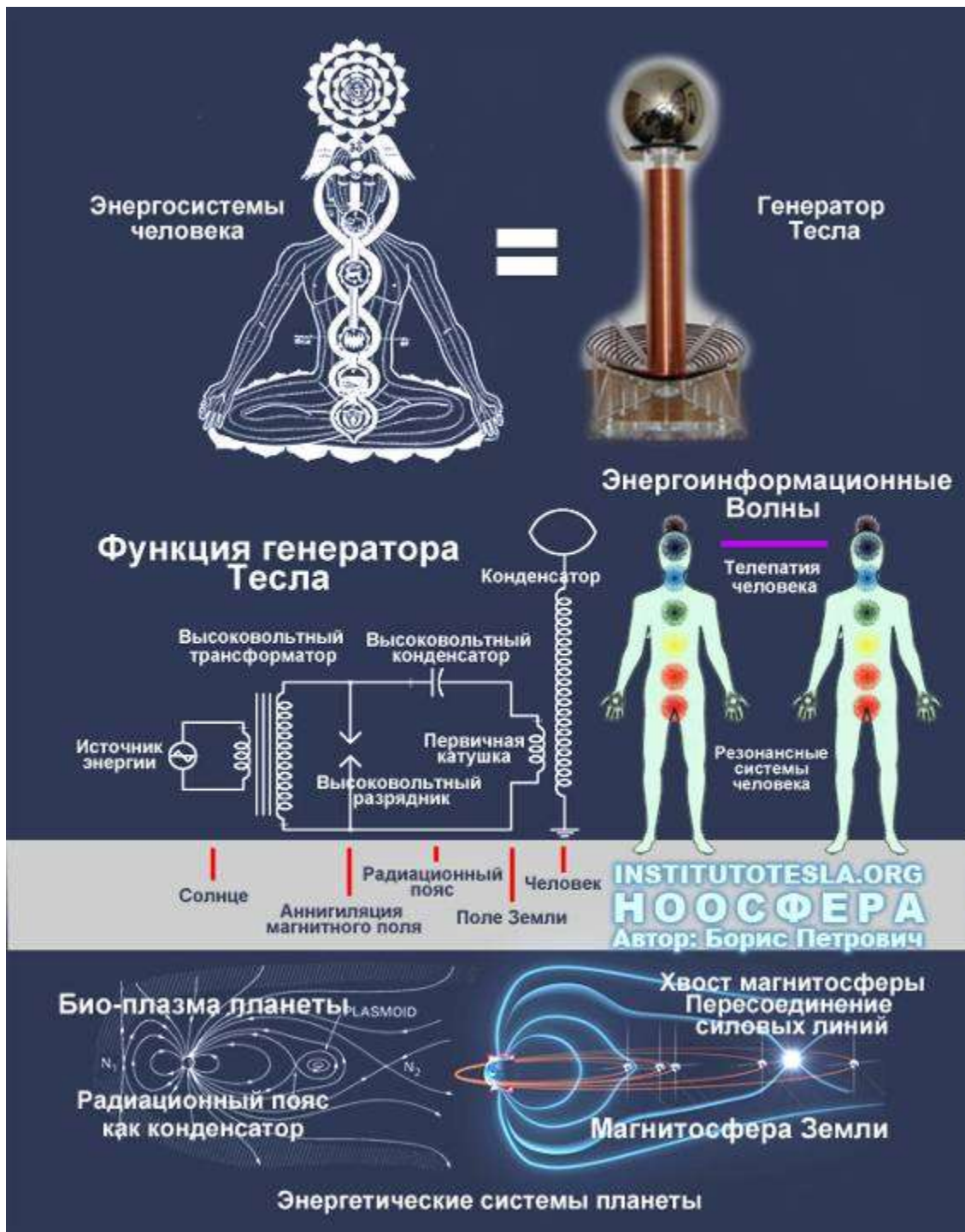


Иллюстрация: Энергоинформационные волны, био-плазма планеты и беспроводная технология передачи энергии Тесла



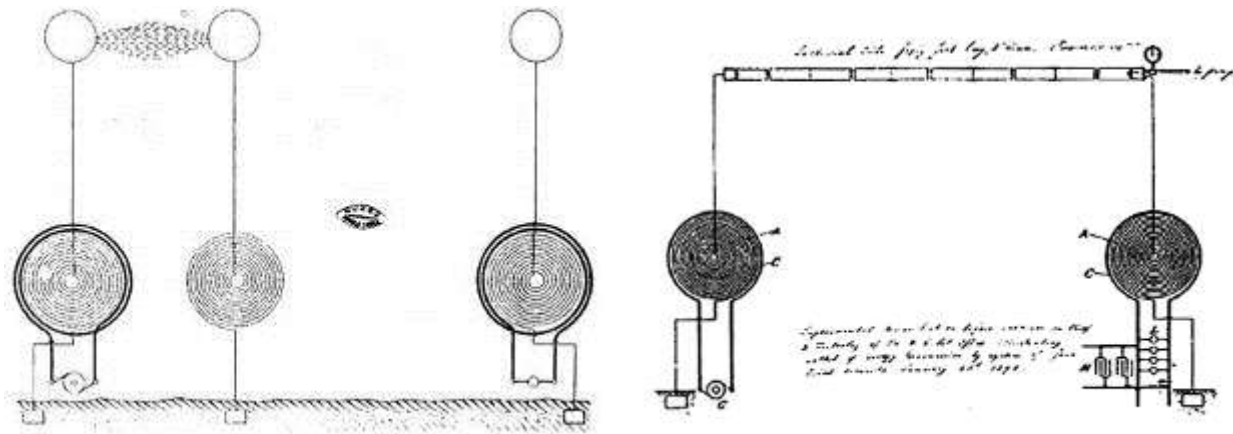
Contents

- Medium of energy-information transmission according to Nikola Tesla
- On the possibility of galactic travel using the earth magnetosphere as an accelerator
- Time flow and living circuits through understanding of Tesla and high-frequency currents
- The cosmophysical properties of living matter through true understanding of N. Kozyrev, electro-magnetism and vibration
- Human body electrical currents and the human antenna
- Amounts of solar energy and means of Earth energy body alteration
- Increase of human civilization energy and extraction of limitless cosmic energy
- Anomalous magnetic zones and energy-information field access
- Brazil anomaly as ionosphere conductive layer of wireless energy transmission and capture
- On the possibility of extra-terrestrial communication using the Earth magnetic field as antenna
- Noosphere multidimensionality
- On the possibility of galactic travel using the earth magnetosphere as an accelerator

Medium of energy-information transmission according to Nikola Tesla

“All of my investigations seem to point to the conclusion that they are small particles, each carrying so small a charge that we are justified in calling them neutrons. They move with great velocity, exceeding that of light.” (Nikola Tesla – 1932)

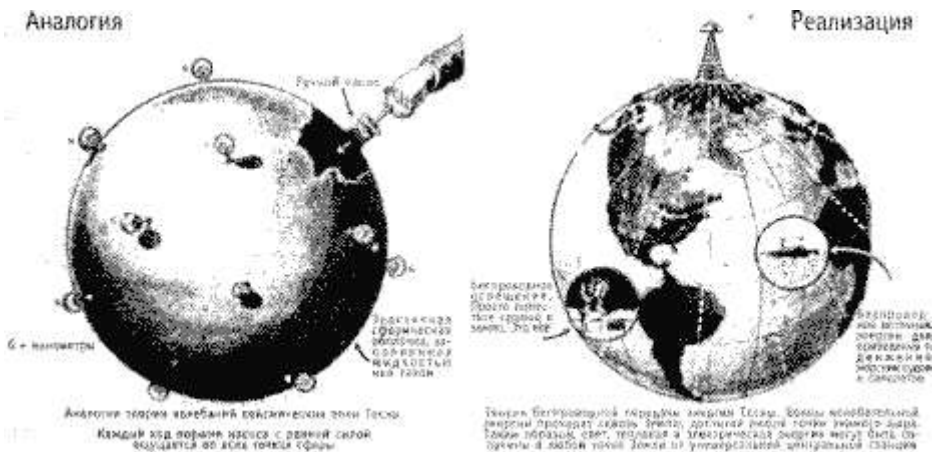
Terrestrial stationary waves is a persistent spherical conductor “single-wire” surface wave electrical transmission line phenomenon arising across the Earth's surface by virtue of the highly conductive nature of the earth itself. It was considered by Nikola Tesla to be his most important discovery. Earth's surface constitutes an interface that supports the wave. On July 3, 1899, Tesla claimed discovery of this new geo-electrical phenomenon, which he said would allow for the transmission of electrical energy around the world.



Тесла беспроводной передачи энергии

NIKOLA TESLA U.S. Patent 685,953 - Apparatus for Utilizing Effects Transmitted from a Distance to a Receiving Device through Natural Media - 1899 June 24 - Air strata used for means of conduction for production of generating actions at a distance.

Telluric currents are electrical currents that travel on the Earth's surface. They are the result of thunderstorms and changes in the magnetosphere of the Earth from solar winds and other intergalactic phenomena. They are also the result of humans using electric currents and changing magnetic fields. These Telluric currents are very unpredictable, moving mainly toward the equator or poles depending on the time of day, and are typically of a low current. At the proper frequencies, (a range of low frequencies), the Earth's impedance drops dramatically. Tesla compared the Earth to a shiny polished metal ball.



Созданная Теслой глобальная система передачи электрических сигналов, а также света и энергии представлена теоретически в виде аналогии для осмысления. Эксперименты Теслы с разрядами длиной сто футов и напряжением миллионы вольт показали, что волны Герца чрезвычайно неэффективны и невозполнимы; волны Теслы восполняемы и распространяются с большой скоростью сквозь Землю.

*The ionosphere is a layer of the upper atmosphere that has a large negative electric potential. The space between the Earth's surface and the ionosphere is called the **Schumann Resonance Cavity**. Tesla calculated the resonant frequency of this cavity to be 11.3 Hz. In 1963 it was confirmed that this space does have several resonances with a fundamental frequency of 7.86 Hz, although that changes based on environmental conditions. Tesla's proposal for wireless power was to create a large electric potential at the Earth resonant frequency. This would create a standing wave of electric potential around the world, which could be tapped into by any circuit tuned to the same frequency. Tesla meant to tap into the telluric current of the Earth and create the electric potential of the standing wave at the same frequency, using the Earth's current to power his circuits.*

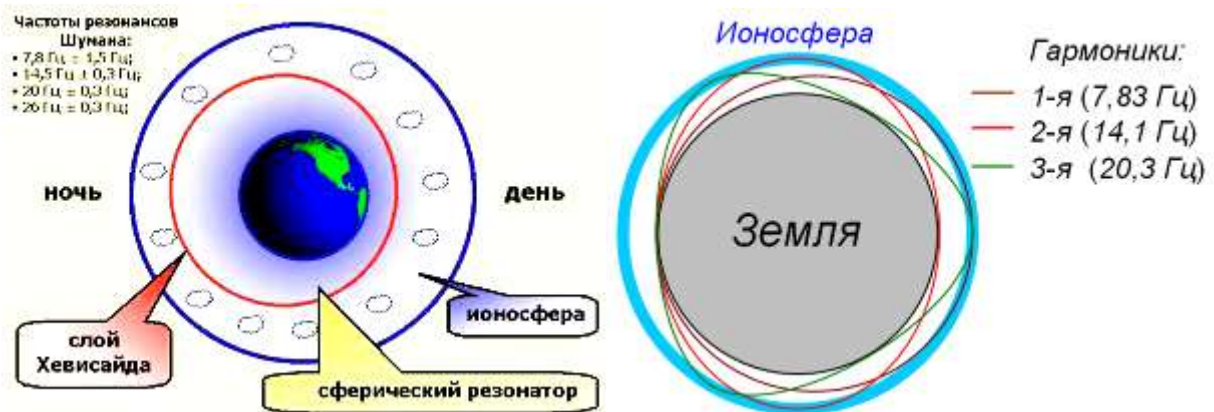
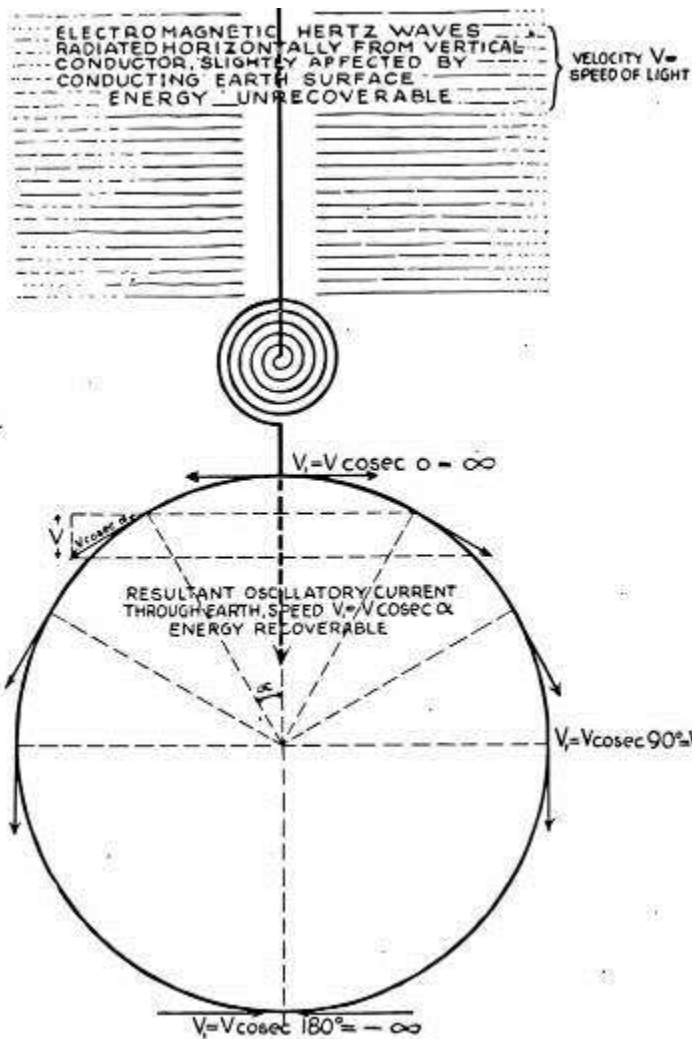


Иллюстрация: Резонансом Шумана называется явление образования стоячих электромагнитных волн низких и сверхнизких частот между поверхностью Земли и ионосферой.

Объемный резонатор Земля-ионосфера: Человек существует в полости резонатора, который оказывает определяющее влияние на функционирование организма. На рисунке резонатор изображен схематично. Внешняя окружность обозначает верхний слой ионосферы, тогда как нижний уровень ионосферы расположен на высоте около 100 км и известен как слой Хевисайда. На дневной - солнечной стороне слой Хевисайда расположен значительно ниже, чем на ночной. Слой Хевисайда и поверхность Земли имеют вполне достаточную электрическую проводимость для того, чтобы сформировался электромагнитный объемный резонатор, в котором существуют волны, описанные Шуманом. Эти волны возбуждаются разрядами в облаках (молниями) и магнитными процессами на Солнце.



Свет не может быть ничем больше кроме продольного возмущения в эфире, предполагающего переменные уплотнения и разреженности. Другими словами, свет не может быть ничем иным, кроме как звуковой волной в эфире."
НИКОЛА ТЕСЛА

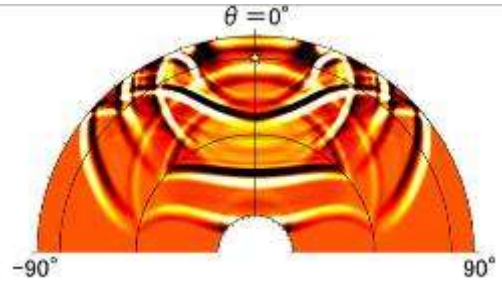


Иллюстрация: Эксперименты Теслы в Колорадо-Спрингс и на Лонг-Айленде (1899-1905) доказали существование электромагнитных индукционных возмущений пространства и времени, происходящих со скоростью, превышающей скорость света (негерцовы волны Теслы, которые он определил как индукционные стоячие волны).

"Способ прохождения токов от передатчика через земной шар является в высшей степени экстраординарным, если принять во внимание характер распространения электризации поверхности. На старте волна имеет теоретически беспредельно большую скорость, которая начинает снижаться сначала очень быстро, а затем с меньшей интенсивностью, до тех пор пока расстояние не составит около шести тысяч миль, после чего она продолжает двигаться со скоростью света. С этого момента она опять увеличивает скорость, сначала медленно, затем всё быстрее, достигая противоположной точки со скоростью, приближающейся к бесконечно большой величине. Такую закономерность движения можно объяснить тем, что на поверхности земли волны исходят через равные промежутки времени, распространяясь на равные площади, но необходимо иметь в виду, что ток проникает глубоко внутрь Земли, а воздействие, оказываемое на приемные устройства, носит такой характер, как если бы весь поток локализовался на земной оси, соединяя передатчик с противоположной точкой. Таким образом, средняя поверхностная скорость составляет около 471 200 километров в секунду, что на пятьдесят семь процентов больше, чем скорость так называемых радиоволн, и эти волны, если таковые существуют, должны распространяться со скоростью света. Ту же константу обнаружил видный американский астроном капитан Дж. Т.Т., проводя математические исследования мельчайших частиц эфира, которые он называет эфиронами. Но если — в свете его теории — эта скорость является физической реальностью, то распространение токов по земной поверхности более напоминает мимолетное скольжение лунной тени по земному шару." Nikola Tesla

Time flow and living circuits through understanding of Tesla and high-frequency currents

Universe as series of pulsating resonant electrical circuits (LC)

Any element of space-time can be considered as some LC resonance circuit.

There is a new theory for matter of free space, it is theory which the Nikola Tesla's experiments bring for us. By this theory the electric (e) and magnetic (m) permeabilities change on corresponding specific capacity (C_s) and the specific inductivity (L_s).

Such sort interpretation can explain many physical phenomenons of macrocosm and in particular it can explain the change of light velocity. For example, the velocity of light changes near the Earth surface because specific capacity C near the surface is increasing and then the velocity of light is decreasing.

A number of interesting post-Newtonian phenomena are known to occur for rotating distributions of matter in Einstein's general theory of relativity. Inertial frame dragging, for example, is a consequence of the weak gravitational field of a slowly rotating massive sphere. In addition, exact solutions of the Einstein field equations indicate the presence of closed timelike lines for rotating Kerr black holes, van Stockum rotating dust cylinders, and the rotating universe of Godel. Recently, Ronald L. Mallett, solved the linearized Einstein field equations to obtain the gravitational field produced by the electromagnetic radiation of a unidirectional ring laser. It was shown that a massive spinning neutral particle at the center of the ring laser exhibited inertial frame dragging.

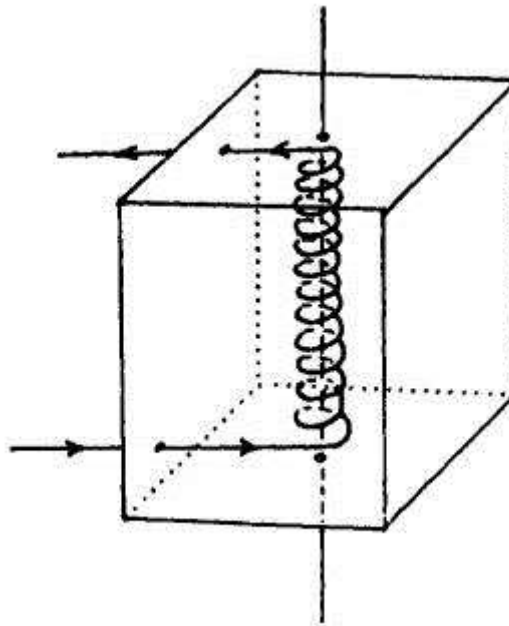


Иллюстрация: Соленоидальные лазерного луча через волновод фотонных кристаллов

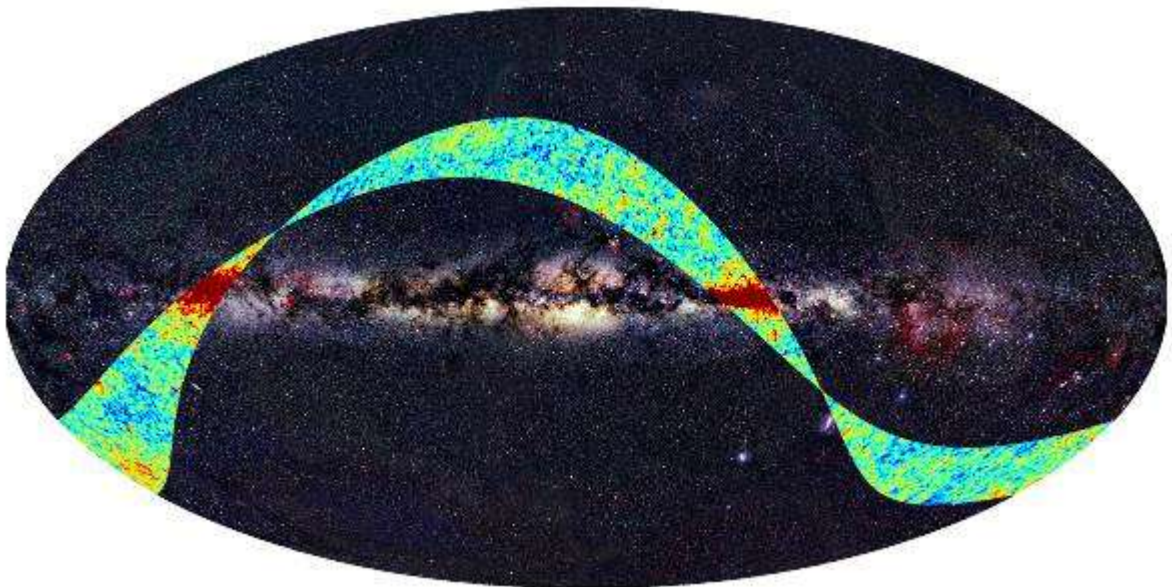
Photonic crystal wave guides with the capability of very sharp light bending (short radius of curvature) have been demonstrated. Directing a laser beam along a helical path to form a solenoid of light in a photonic crystal would enhance the strength of the gravitational field generated by a circulating light beam.

The cosmophysical properties of living matter through true understanding of N. Kozyrev, electro-magnetism and vibration

In contemporary literature the question of evolution or the future fate of humanity on the Earth is leading deeper and deeper into issues of ecological dynamics, gene dynamics and cyclical processes. Cyclical, macrocosmic wave diversity is shown to represent a part of the dynamic of the Universe, planetary, living matter and ultimately, the dynamic of human development. The dynamic inherent in civilization is also wavelike with periods in which development either slows or accelerates. New contemporary research is discovering new qualities to the entirety of inert and living matter in the Universe.

Today continuing the tradition of Russian cosmism, K.E. Tsiolkovski's ideas on panpsychism and V.I. Vernadski's ideas on bio-geochemistry play an important role. It is important to distinguish the natural phenomena of living and inert matter and their mutual interaction; to further extend the knowledge of parallel worlds as a cosmophysical phenomenon where a new language and new dimensions are emerging and where the constants of time and space can either be present or disappear.

The cosmos is living space and the cosmophysical properties of the planet and the biosphere represent just one aspect of the cosmophysical properties of living matter. The theme of cosmogony can no longer be excluded from the study of living matter and today is actively developing. The results of research carried out by the International Institute for Cosmic and Anthropological Ecology into transpersonal ties demonstrate that the fields of living matter should be taken to be a primary property of cosmophysical scale whereas the molecular protein-nuclein essence represents a form resulting from cosmic field currents. In the light of the above, the planet Earth represents a 'product' of cosmophysical, planetary, evolutionary processes in the living Cosmos.



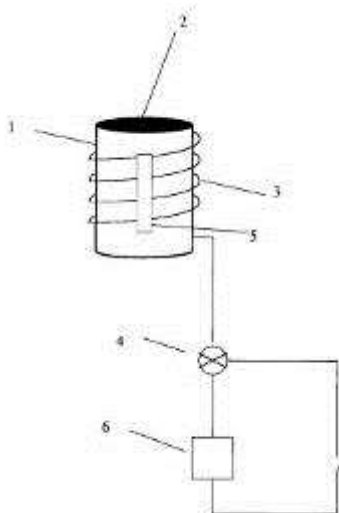
Cosmic Microwave Background over the whole sky (Planck Telescope - ESA/NASA)

Through his astronomical and mathematical studies, Nikolai Kozyrev concluded that time is actually a kind of information frequency beam transmitted from stellar cores (which his studies showed to be not hot and dense but relatively cool and more hollow, though quite complex in nature). Based upon Kozyrev's findings, the second axiom of the Law of Time states: The velocity of time is instantaneously infinite. It is this principle of time that accounts for the transmission of telepathy.

*Dr. Kozyrev discovered experimentally that human thoughts and feelings generate torsion waves. Such a discovery opens the door for a “physical” understanding of consciousness, and a much more complete model of reality. Kozyrev was able to measure physical effects that were caused by sudden psychological changes (including his own), proving that consciousness is related to vibrations within a fluid-like “aetheric” medium. In his ingenious experiments he detected minute changes in systems, that mimicked psychokinesis using an unknown form of hard-to-detect energy—time itself, he believed—which he pointed out united all existence in a unified field, connecting all things in real-time (thus facilitating nonlocality or “action at a distance”);. **Changes in mechanical systems produced subtle alterations in the density of time/the aetheric medium, as did gravity, thunderstorms, changes in season, and changes in matter density. Likewise, Kozyrev found that consciousness also affected time density. Emotional thoughts produced larger effects on his equipment than did intellectual thoughts.***

*It would appear that Minkowski's cosmic space interacts with Kozyrev's space. According to the hypothesis, all living matter including the planet simultaneously exists in two parallel worlds. In Minkowski's space the constant velocity of light determines all laws relating to the tangible world. **In Kozyrev's space the velocity of signal transmission is infinite.** In Kozyrev's time the past, present and future exist synchronously. It is probable that the mechanisms contained within this 'hologram' contain the secret of scientific awareness, scientific thinking and the form of intelligence that V.I. Vernadski was referring to. The question arises as to whether the 'combination' of past, present and future indicated represents the foundation mechanism of the phenomenon referred to as 'consciousness'.*

*Kozyrev considered that all life-forms might be drawing off an unseen, spiraling source of energy, in addition to their normal properties of gaining energy through eating, drinking, breathing and photosynthesis. Kozyrev theorized that things such as the direction of a shell's spiraling growth and which side of the human body will contain the heart are determined by the direction of this flow. Should there be an area somewhere in space-time where the energy flow spiraled in the opposite direction, then he would expect shells to grow in the opposite direction and the heart to be in the opposite side of the body cavity. Kozyrev suggested that life couldn't form in any other way, because it is actively drawing off this spiraling energy to sustain itself and must therefore follow its proportions every step of the way. **In this sense, we can think of the skeletal system as an "antenna" for this energy.***



Устройство для дистанционного переноса информации с лекарственного препарата на организм человека, включающее источник питания и лекарственный препарат, отличающееся тем, что в устройство введен полый замкнутый цилиндр с крышкой из неэлектропроводного материала, вокруг которого с наружной стороны закручен по спирали световод, подключенный к источнику света, а лекарственный препарат расположен внутри цилиндра.

Казначеев В.П.; Трофимов А.В.; Шатарнин А.Ю.

В свое время российский астрофизик Н. А. Козырев обнаружил, что покрытия из алюминия особых сортов могут, подобно зеркалу и вогнутой линзе, концентрировать, фокусировать и отражать не только свет, но и энергию, "стекающую" со звезды, растения, человека и любого другого объекта. Он был уверен, что существует биологическая связь через время, и считал возможным осуществить эту связь с помощью камер со специальным алюминиевым

покрытием. По аналогии с "зеркалами Козырева" ученые создали так называемые гипомагнитные камеры с исключительно мощной защитой от электромагнитных излучений.



Электромагнитное поле в камерах было в 50 тысяч раз слабее земного. Вначале ученые проводили опыты на себе, потом стали подключать других людей. И выяснилось: в таких камерах у человека меняется соотношение лево- и правополушарных взаимодействий, эмоциональные и тормозные процессы. Кратковременное пребывание в таких камерах (15–20 сеансов по 20 минут) действует на человека благоприятно. Приходят в равновесие психика и физиологические процессы, у большинства

людей обостряется память, усиливаются экстрасенсорные способности, стимулируются интеллект и творческие способности. Нахождение в таких камерах детей, отстающих в развитии, стимулирует их интеллект, лечит детскую эпилепсию и ряд других заболеваний.

В результате экспериментов с использованием гипомагнитных камер, зеркально-лазерных и торсионных конструкций были получены уникальные данные о реальных проявлениях дистанционных взаимодействий между клетками, человеком и клеткой, человеком и растением, а также о закономерностях трансперсональных дистанционно-информационных связей между людьми. Получены экспериментальные подтверждения того, что более высокие, но эволюционно заторможенные формы интеллектуального инструментария существуют и могут быть восстановлены и развиты во имя спасения цивилизации.

Human body electrical currents and the human antenna

Ionic Liquid Antenna, Human bio-field alteration by electro magnetic stimulation,
Mental teleportation by understanding of Tesla waves

It is a well known fact that human body contains ionic fluids and it both absorbs and emits electromagnetic signals. In medical field these human body properties are used for many different purposes such as diagnostic imaging or diathermy treatment. For example MRI (magnetic resonance imaging) scanners send and receive RF signals at Larmor frequency.

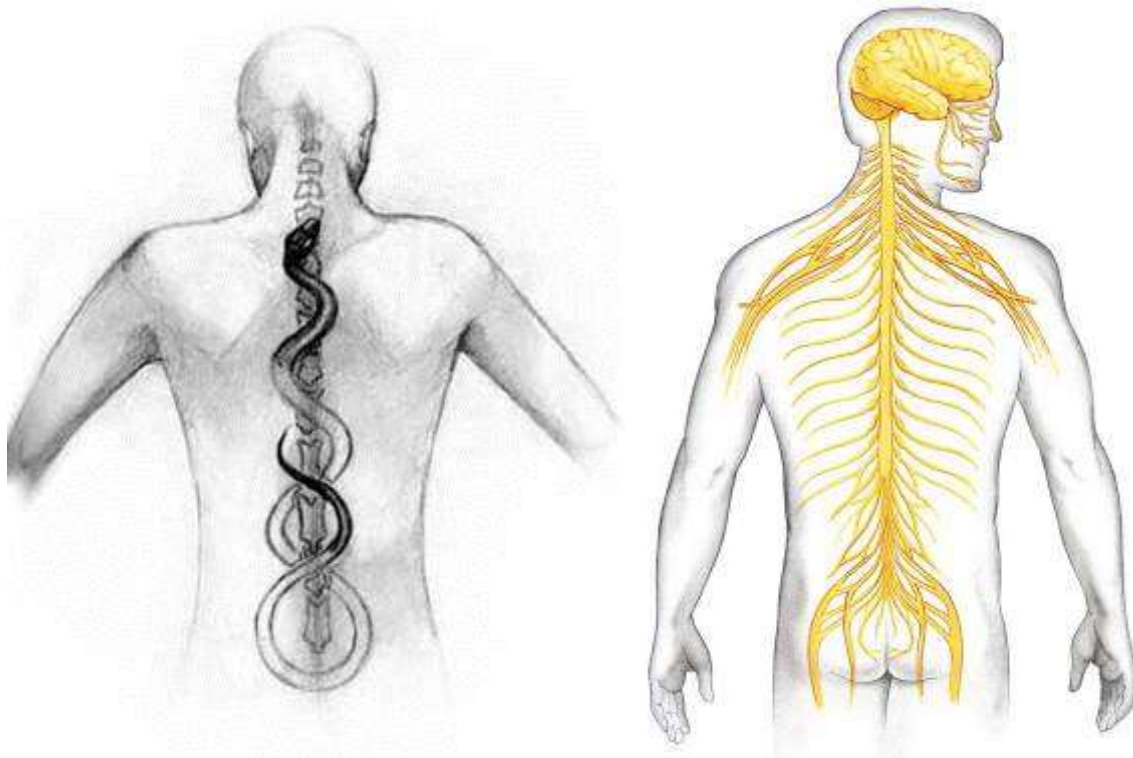
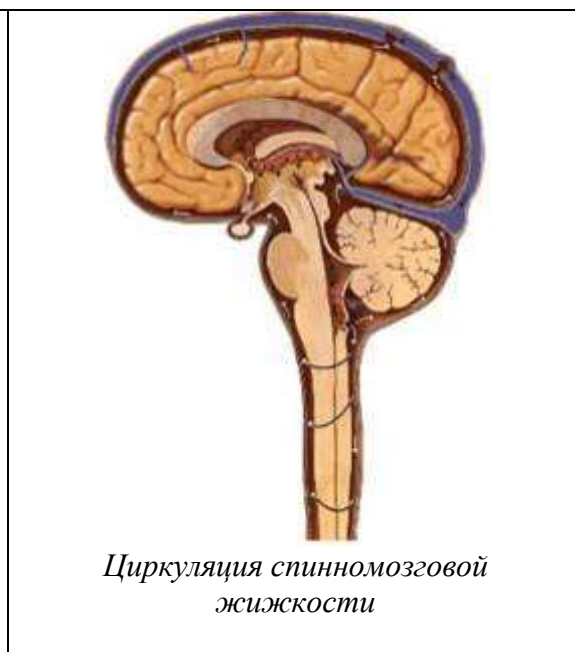
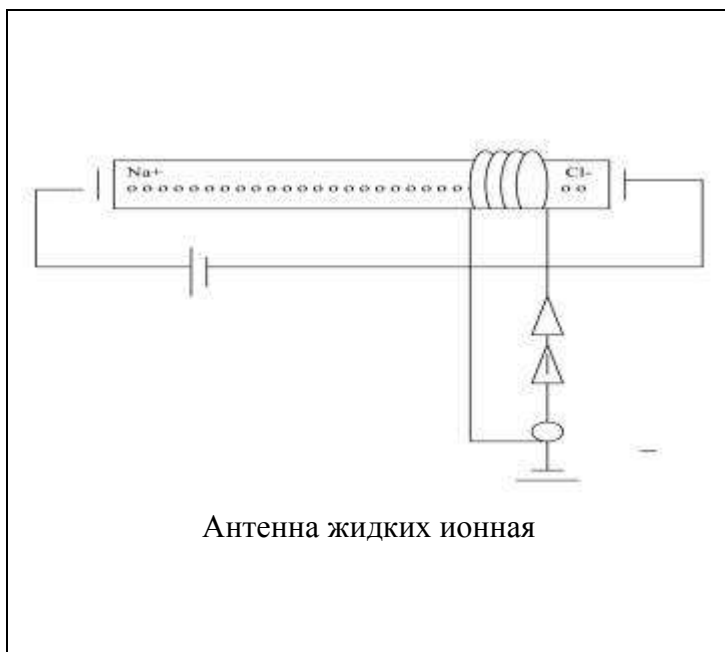


Иллюстрация: Нервная система человека

A plasma antenna is provided having an ionizer, which when energized, generates a bounded or unbounded plasma column extending along a vertical axis. When ionization is initiated, the difference in the diffusion characteristics of ions and electrons and the resulting gas plasma produce a current pulse in a first direction. As the plasma extinguishes, the difference in relaxation times for the ions and electrons in the plasma produces a second current pulse of opposite direction. The alternating current pulses generate an electric field that radiates from the plasma column.



Amounts of solar energy and means of Earth energy body alteration Increase of human civilization energy and extraction of limitless cosmic energy



Living matter gives the biosphere an extraordinary character, unique in the universe... Cosmic energy determines the pressure of life that can be regarded as the transmission of solar energy to the Earth's surface... Activated by radiation, the matter of the biosphere collects and redistributes solar energy, and converts it ultimately into free energy capable of doing work on Earth...

A new character is imparted to the planet by this powerful cosmic force. The radiations that pour upon the Earth cause the biosphere to take on properties unknown to lifeless planetary surfaces, and thus transform the face of the Earth... In its life, its death, and its decomposition an organism circulates its atoms through the biosphere over and over again.

Vladimir Vernadsky, *Biosfera*, 1926

Козырев не принимал идею тепловой смерти мира. По его мнению, беспредельной диссипации, неограниченному "растеканию" энергии и информации препятствуют процессы поглощения времени, которые играют роль автоматического стабилизатора, предохраняющего мир от смертельной эрозии. Поглощая время, материальные системы восстанавливают уровень своей организации, и это обеспечивает бесконечный круговорот природы.

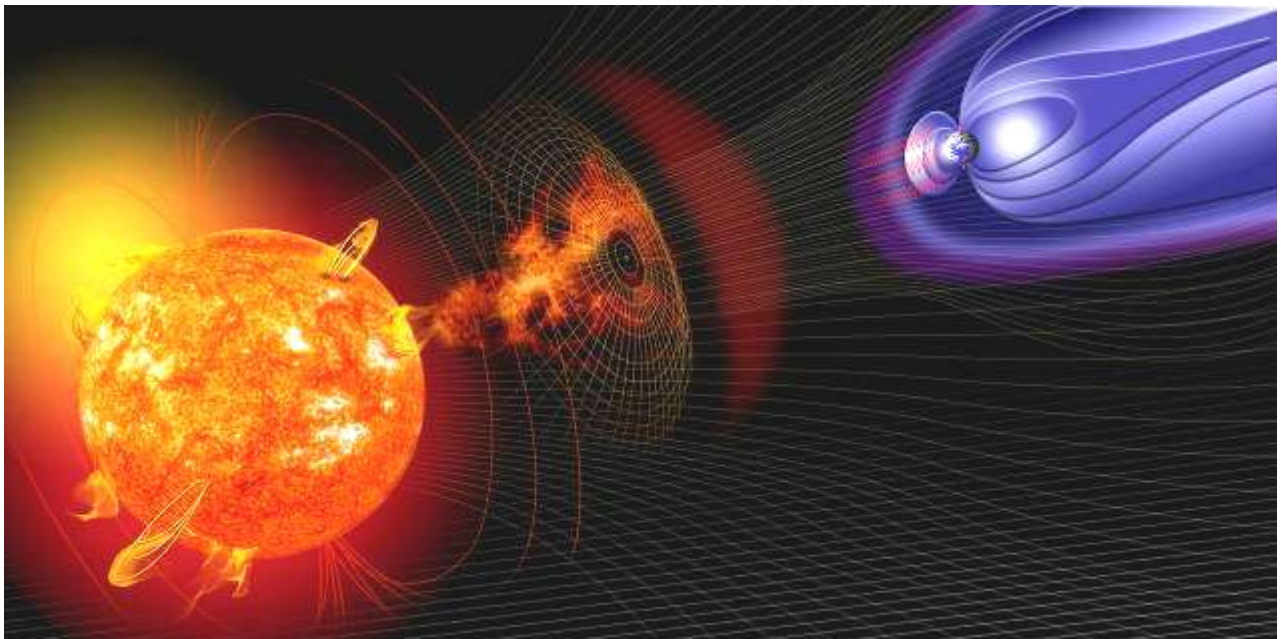


Иллюстрация: Космическая энергия и био-плазма планеты

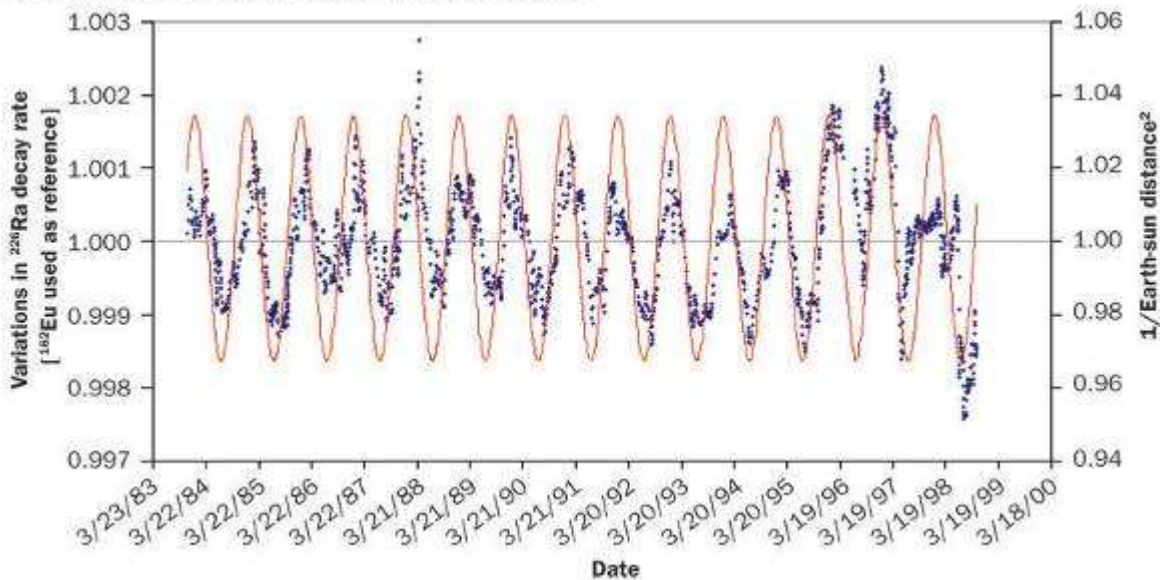
Подтверждение своей гипотезе пулковский астроном видел в феномене много-миллиардолетнего горения звезд. Подсчет числа нейтрино, освобождающихся в ходе ядерных реакций на Солнце, а следовательно, и на других звездах, указывает на то, что

мощность ядерной топки, по-видимому, недостаточна для поддержания звездной энергетики на стабильном уровне, и поэтому должны быть какие-то иные ее источники. Известно несколько альтернатив восстановления энергетического баланса "звездной иллюминации", не столь радикальных, как гипотеза о превращении времени в энергию, но Козырев отдавал предпочтение именно ей.

An important related concept connected to **Tesla's Dynamic Theory of Gravity** are his "**primary solar rays**". Overall, the sun acts as a "**generator**" for our solar system. It emits enormous amounts of radiation, which Tesla called "**primary solar rays**" (and leads to the modern concept of cosmic rays). These rays in turn, hit various particles in space which give rise to much weaker secondary radiations. ***The primary solar rays reach the various planets imparting momentum to them which is constantly at right angles in respect to their trajectory from the sun. Tesla stated that if any radioactive element were to be shielded from these rays, the material would cease to be radioactive.***

*And as for the cosmic ray: I called attention to this radiation while investigating Roentgen rays and radioactivity. In 1899 I erected a broadcasting plant at Colorado Springs, the first and only wireless plant in existence at that time, and there confirmed my theory by actual observation. « ... »I have satisfied myself that the rays are not generated by the formation of new matter in space, a process which would be like water running up hill. According to my observations, they come from all the suns of the universe and in such abundance that the part contributed to our sun is very insignificant by percentage. Some of these rays are of such terrific power that they can traverse through thousands of miles of solid matter. They have, furthermore, other extraordinary properties. This ray, which I call the primary solar ray, gives rise to a secondary radiation by impact against the air and the cosmic dust scattered through space. It is now commonly called the cosmic ray, and comes, of course, equally from all directions in space. **If radium could be screened effectively against this ray it would cease to be radioactive.**» (Nikola Tesla, July 1934)*

3. PTB data for radium-226 and Earth-sun distance



Periodic variations in the decay rates of silicon-32 and radium-226 were observed by groups at the Brookhaven National Labs in the US and at the Physikalisch-Technische Bundesanstalt in Germany. Decay of radioactive isotopes fluctuates in synch with the rotation of the sun's core. Changes in the decay rates are due to interactions with **solar neutrinos**, nearly weightless particles created by nuclear reactions within the sun's core that travel almost at the speed of light.

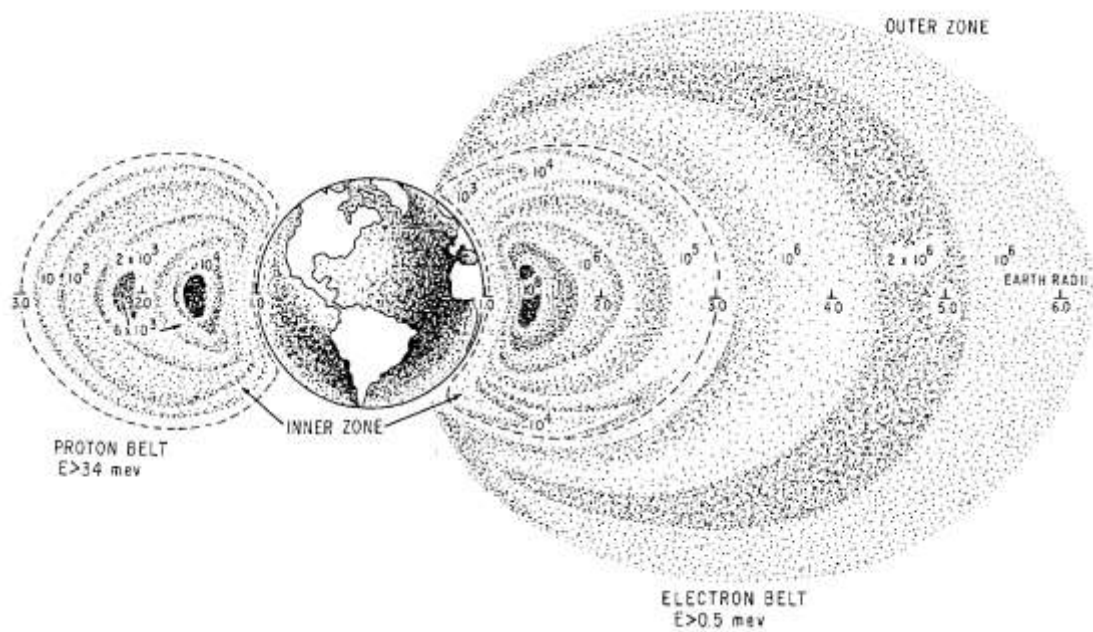


Иллюстрация: Радиационный пояс Земли в меридиональном сечении.

Радиационный пояс как реальная структура оболочки Земли формируется из энергичных заряженных частиц магнитными силовыми линиями, несущими информационное содержание от внутренних структур тела планеты. Поэтому вся поверхность пояса образована как резонансная система из точечных электрических элементов – носителей индивидуальной информации о структурах планеты. Вдоль поверхности пояса на этих носителях разложены спектры собственных частот всех элементов Земли. Благодаря этому внешний сигнал от Солнца воспринимается избирательно, подобно тому, как ухо человека избирательно улавливает знакомые звуки с помощью мембраны-улитки внутреннего уха. Из общего солнечного сигнала в радиационном поясе резонируют только те частоты, которые принадлежат структурным элементам планеты.

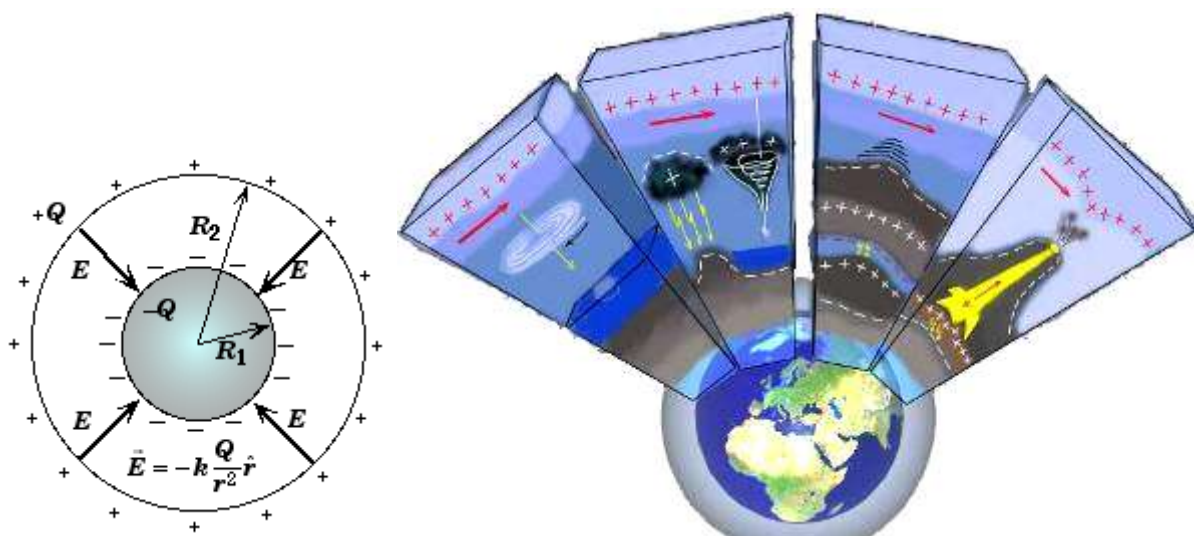
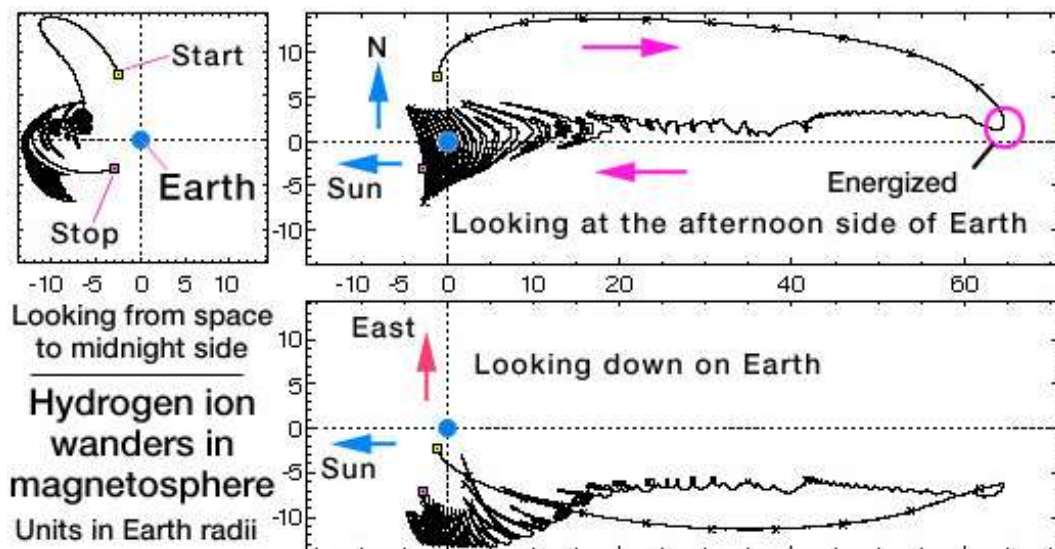


Иллюстрация: Земли как сферического конденсатора, Виды природных электрических машин нашей планеты.

Для того чтобы Земля могла работать в режиме приёма-передачи сигнальной информации, необходимо иметь, и планета всё это имеет:

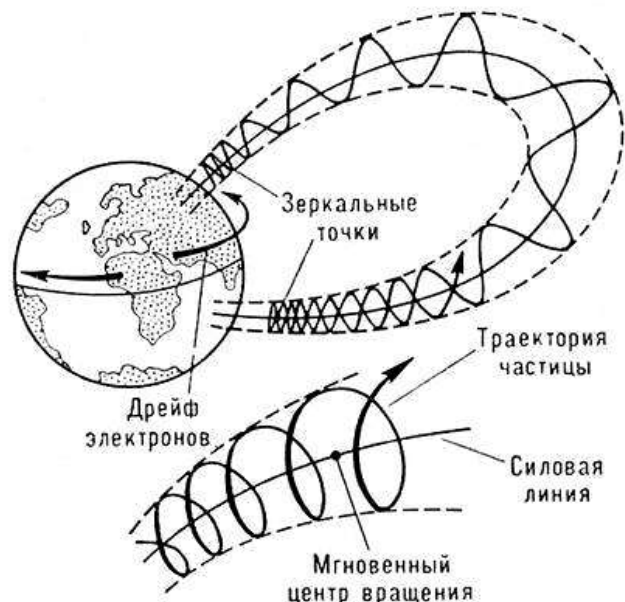
- постоянный и непрерывный поток электронов, то есть источник электронов;
- систему постоянных силовых линий токов, способных воспринимать информационные изменения электронных потоков;
- резонатор-усилитель электромагнитных волн, излучаемых электронным потоком;
- систему чувствительных элементов, задействованных в автоматическом процессе регулирования состояния указанных систем.

Спутниковые наблюдения показывают, что над полюсом планеты вдоль магнитных силовых линий текут непрерывно мощные потоки электронов. Внешний сигнал от Солнца воздействует на электронный поток пояса радиации подобно тому, как воздействует сигнал телевизионной антенны на электронный поток в телевизионной трубке. Электронные потоки очень чувствительны к электромагнитным волнам, структурируются согласно информационному содержанию в них и передают информационное содержание токам планеты.

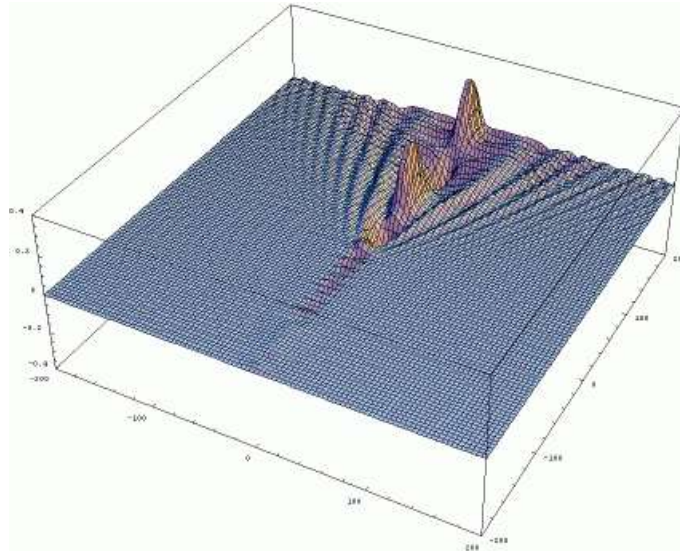


A computer model depicts the path of a hydrogen ion - a free proton - as it arcs away from the northern ionosphere to about as far away as the moon's orbit (384,000 km). When it flows into the plasma sheet, it is dramatically energized - from about 5 eV to 5,000 eV. Then it zooms back along the sheet and bounces back and forth (an effect called mirroring) along Earth's magnetic field lines.

Magnetic mirroring makes possible the "trapping" in the dipole-like field lines near Earth of particles in the radiation belt and in the ring current. On all such lines the field is much stronger at their ends near Earth, compared to its strength when it crosses the equatorial plane. Assuming such particles are somehow placed in the equatorial region of that field, most of them stay trapped, because every time their motion along the field line brings them into the strong field region, they

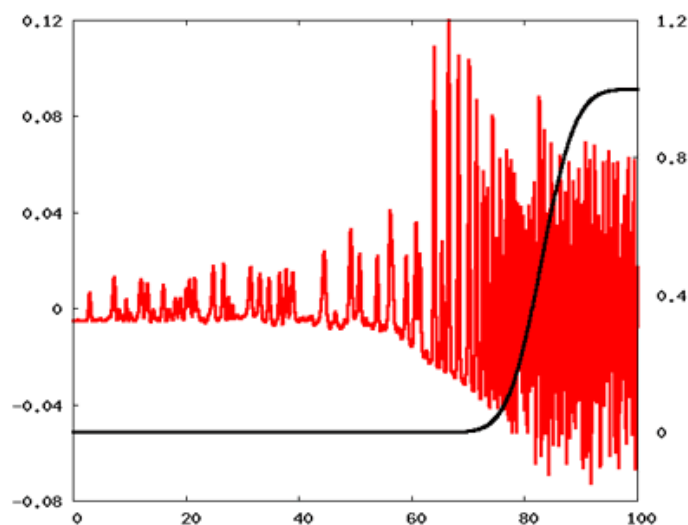


"get mirrored" and bounce back and forth between hemispheres.



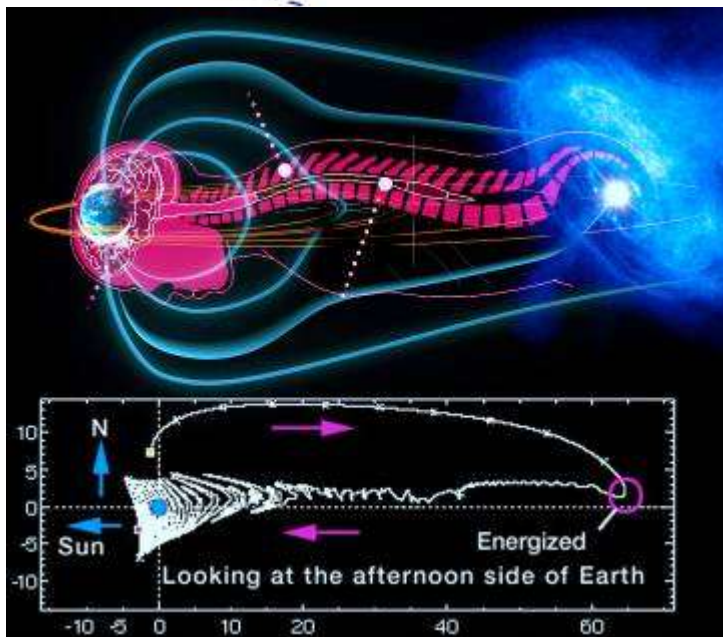
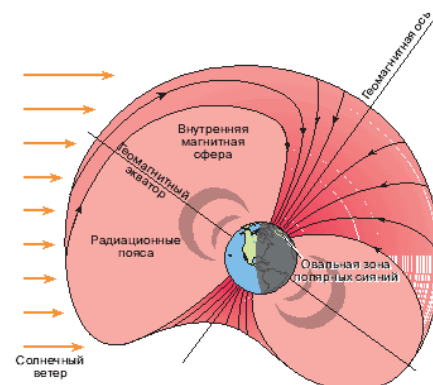
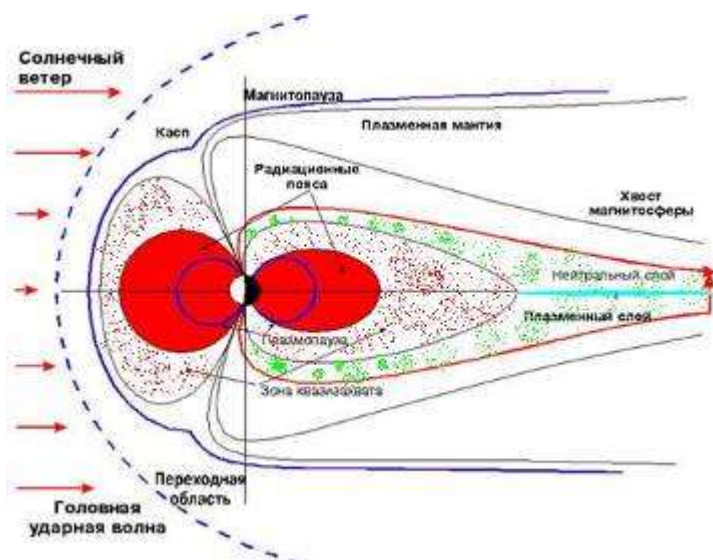
Рождение солитона на резонансе

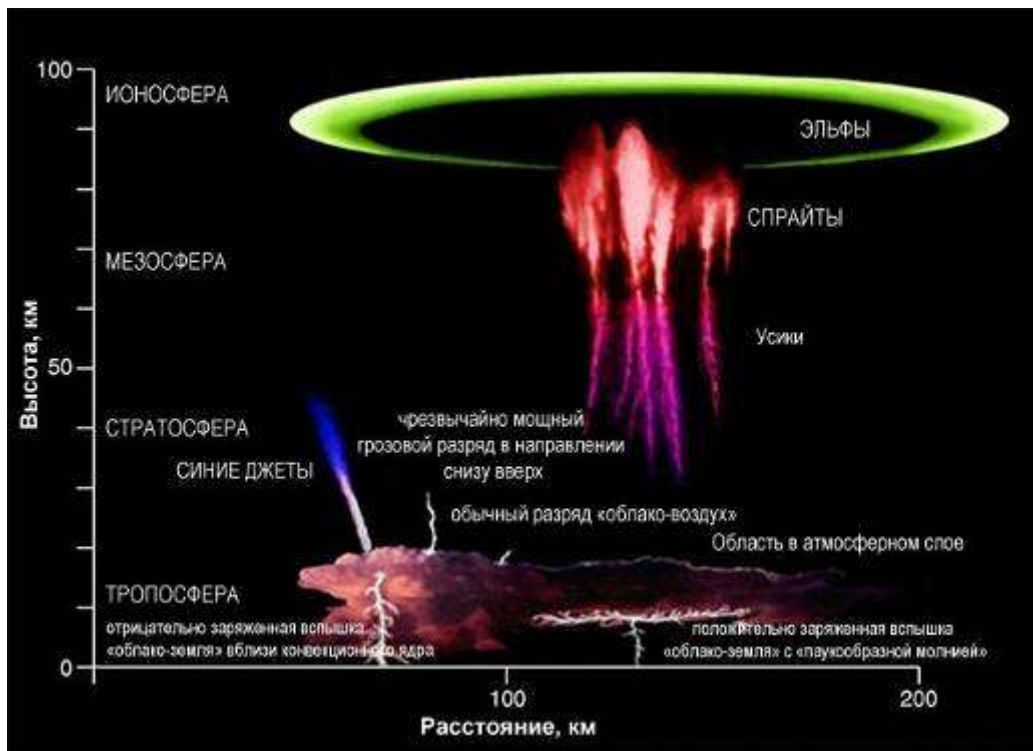
Нервы покрыты мембраной, состоящей из жиров и белков. Согласно традиционной теории, нервный импульс проходит из одного конца нерва в другой посредством перемещения заряженных ионов через ионные каналы в мембранах клеток. На изучение этого процесса ушло много лет и несколько ученых получили Нобелевские премии за сделанные ими открытия. Однако с точки зрения физики, то, что прохождение нервных импульсов не приводит к выделению тепловой энергии, противоречит молекулярно-биологической теории о синтезирующихся в результате химических реакций нервных импульсах. Авторы утверждают, что природу нервных импульсов гораздо легче объяснить их механическим, а именно звуковым происхождением. Обычно звук распространяется в виде волн, которые рассеиваются в пространстве и постепенно ослабевают. Однако с помощью подбора среды распространения звука можно формировать локализованные звуковые импульсы – солитоны, которые перемещаются не рассеиваясь, не меняя формы и не ослабевая.



30 марта 2002 года в магнитопаузе (внешней границе магнитосферы), на расстоянии 50 тысяч километров от Земли, спутники зафиксировали солитон шириной 6-7 километров, который двигался к внутренней области магнитосферы со скоростью 8-9 километров в секунду

Солнечная плазма обладает собственным магнитным полем и, распространяясь к нашей планете, порождает возмущения в магнитном поле Земли. Если поле плазмы направлено в противоположную сторону от магнитного поля Земли, то они могут соединиться, или может произойти разрыв, высвобождающий магнитную энергию, которая ускоряет заряженные частицы, порождая таким образом яркое полярное сияние и сильные электрические токи.

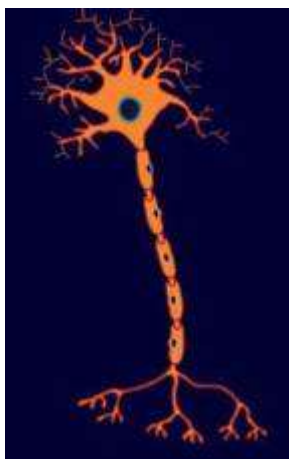




Феноменология разрядов и вспышек электромагнитного излучения в верхней атмосфере



Спрайты – огромные, но слабосветящиеся вспышки-конусы (чаще всего криволинейные конусы), которые появляются непосредственно из верхней части грозового облака (наковальни). Они появляются выше активной системы (ядра) грозы и прямо связаны с ударами линейных и плоских молний. Представляют собой вспышки конусной формы красного цвета, которые могут располагаться над облаком либо группами, либо по отдельности. Спрайты очень высоки, их макушки поднимаются в среднем на высоту до 95 км



Нейрон состоит из тела и отростков, обычно одного длинного отростка - аксона и нескольких коротких разветвленных отростков - дендритов. **Аксоны** - неветвящиеся отростки нейрона, начинаются от тела клетки аксонным холмиком, могут быть длиной более метра и диаметром до 1-6 мкм. По дендритам импульсы следуют к телу клетки, по аксону - от тела клетки к другим нейронам, мышцам или железам. Благодаря отросткам нейроны контактируют друг с другом и образуют нейронные сети и круги, по которым циркулируют нервные импульсы.

Anomalous magnetic zones and energy-information field access Brazil anomaly as ionosphere conductive layer of wireless energy transmission and capture

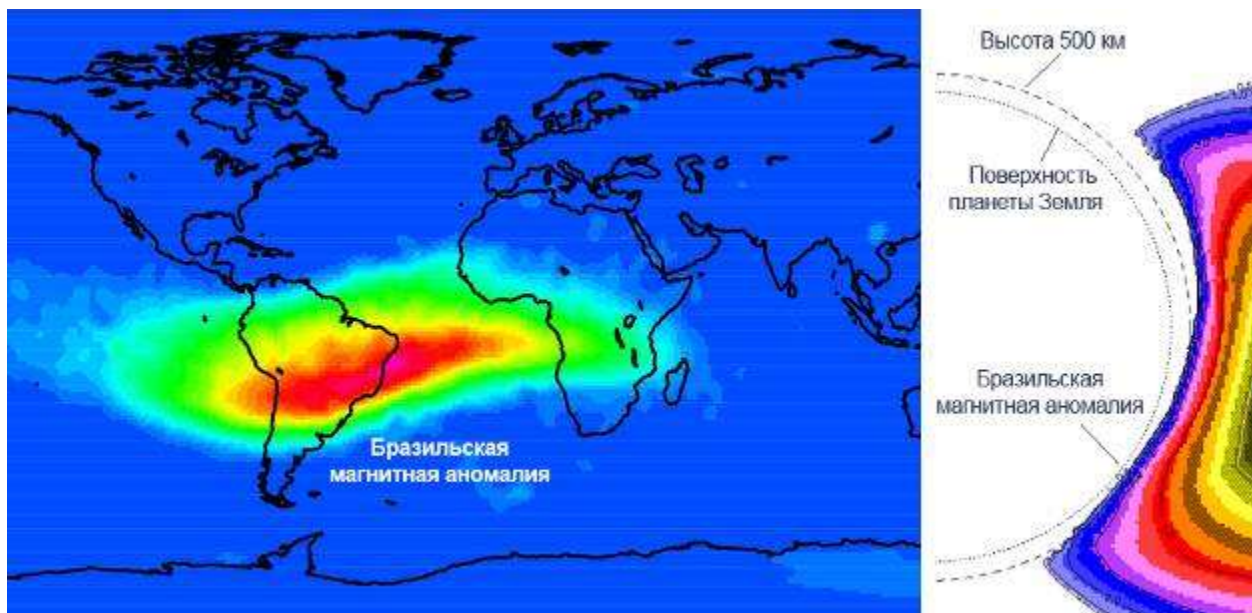


Иллюстрация: Бразильская магнитная аномалия
Именно на территории Бразильской аномалии
в день наибольшего ослабления магнитного поля планеты

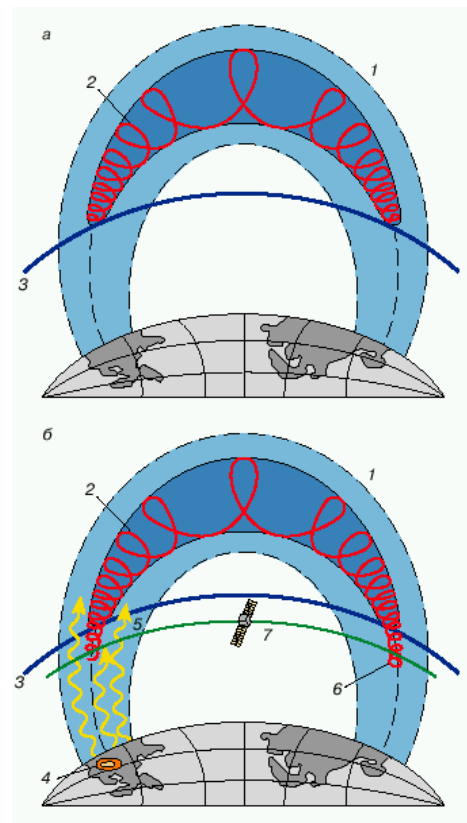
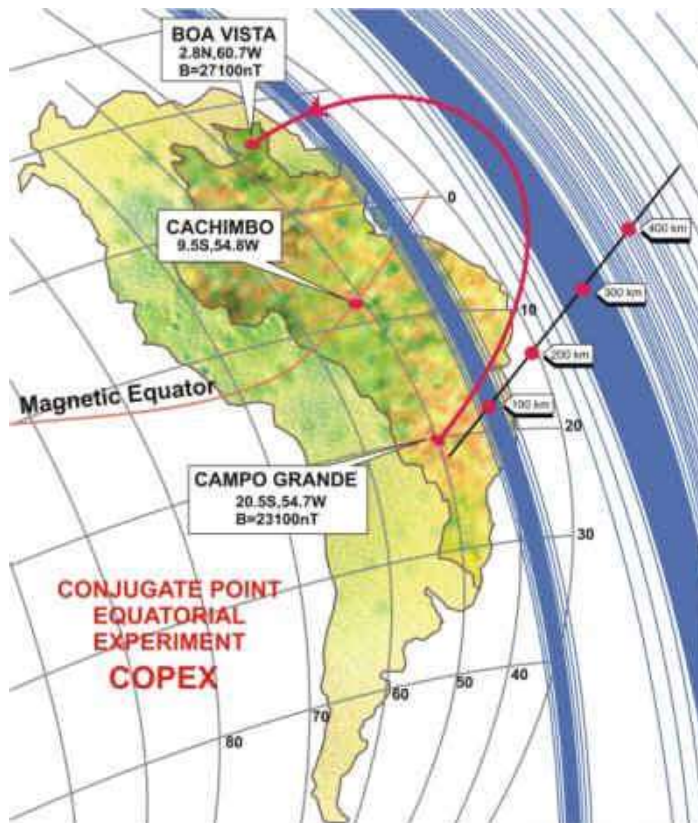
The South Atlantic Anomaly (SAA) is an area where the Earth's inner radiation belt comes closest to the Earth's surface. This leads to an increased flux of energetic particles in this region and exposes orbiting satellites to higher than usual levels of radiation. The effect is caused by the non-concentricity of the Earth and its magnetic dipole, and the SAA is the near-Earth region where the Earth's magnetic field is weakest.

Brazil is CLOSER to the Earth's radiation belt than other countries. It is near the magnetic equator, and the magnetic intensity around that equator is not constant but varies, because of irregularities in the structure of the field. Near Brazil that magnetic field is at its weakest. The Van Allen belt is centered above the magnetic equator, but it reaches lower down is where the field is weaker.

*Observations using a variety of instruments such as vertical sounding ionosondes, riometers and VLF receivers have provided evidences of the enhanced ionization due to energetic particle precipitation in the ionosphere over **Brazil**.*

*Satellite observations of enhanced energetic particle fluxes in the **South Atlantic Magnetic Anomaly** region have been supported by ground-based observations of **enhanced ionization** induced by particle precipitation in the ionosphere over this region.*

*The extra ionization at E-layer heights **could produce enhanced ionospheric conductivity** within and around the anomaly region. The energetic particle ionization source that is operative even under "quiet" conditions can undergo significant enhancements during magnetospheric storm disturbances, when the geographic region of enhanced ionospheric conductivity can extend to magnetic latitudes closer to the equator where the magnetic field line coupling of the E and F regions plays a key role in the electrodynamics of the equatorial ionosphere.*

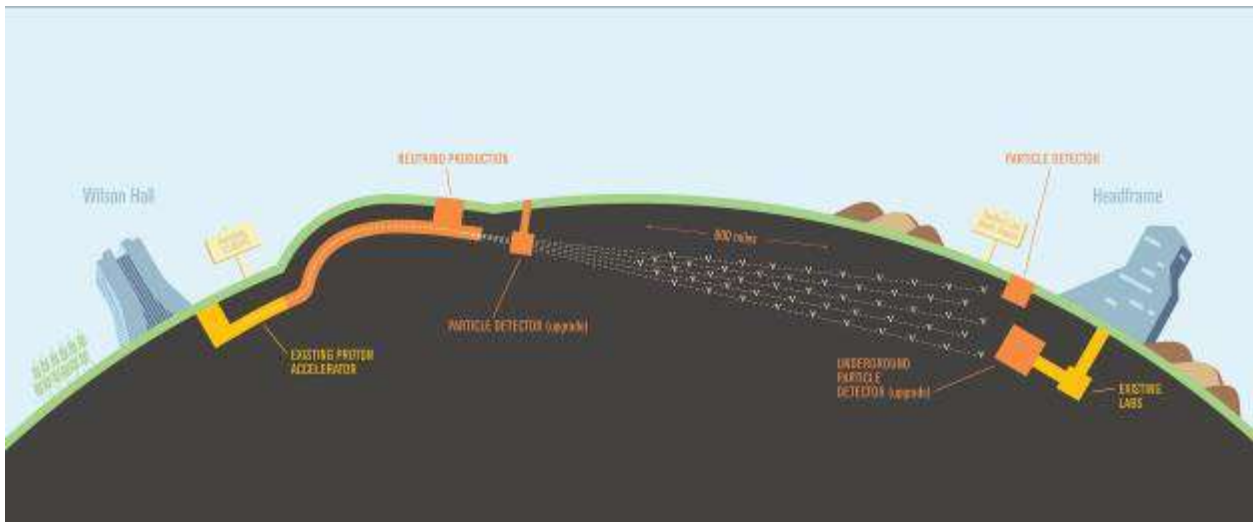


Сопряженные точки магнитосферы - магнитный экватор

*Equatorial Spread F (ESF), is a phenomena that produces large turbulent like variations of electron density at F region heights. ESF occurs in association with the **plasma depleted flux tubes**, widely known as **plasma bubbles** which develop at the dusk hours into vertically extended formations extending to 1500 km over the magnetic equator and thousands of kilometers into the low latitude ionosphere on either side.*

On the possibility of extra-terrestrial communication using the Earth magnetic field as antenna Noosphere multidimensionality

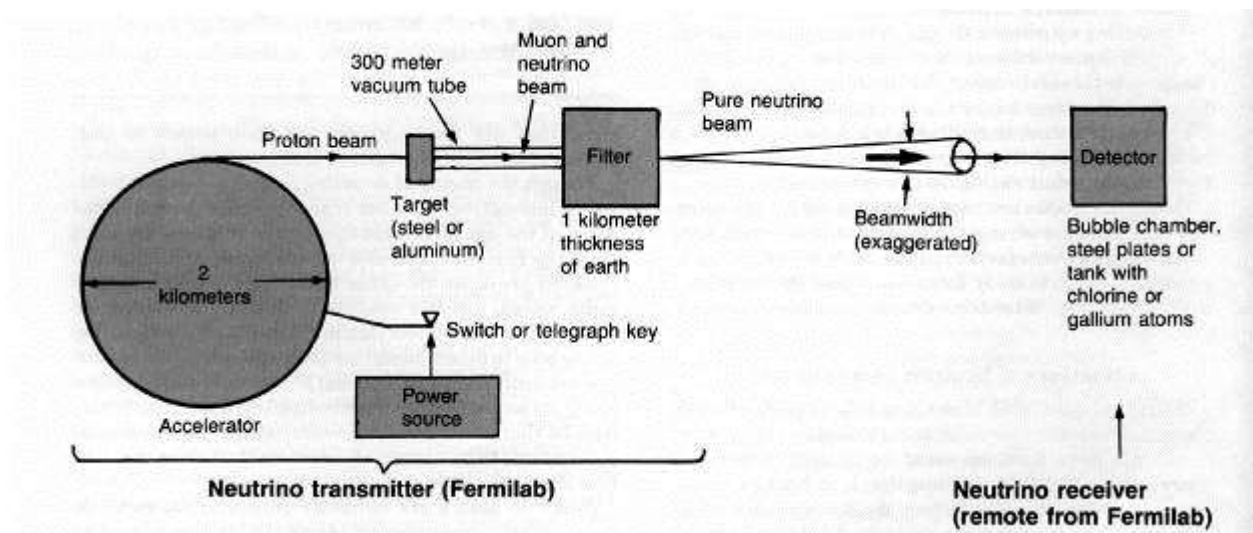
Тесла верил, что Вселенная — живая система, а все люди в ней — своеобразные «автоматы», ведущие себя по законам космоса. Он считал, что человеческий мозг не обладает свойством образной памяти в том смысле, как это принято считать, а память — всего лишь реакция нервов на повторяющийся внешний раздражитель, то есть инвариант, порождённый периодическими физическими воздействиями.



Neutrino Communication - *It may well be that neutrinos are considered by extraterrestrial civilizations to be a more advanced method of communication than radio waves.*

We are able to detect neutrinos from space, both those arising naturally from astronomical phenomena and those carrying messages from extraterrestrial civilizations. It may well be that neutrinos are considered by extraterrestrial civilizations to be a more advanced method of communication than radio waves. Neutrino beams are currently generated on earth by proton beams impinging on targets in large accelerators. Proton beams are highly directional, and neutrino beams are also highly directional.

Technologically the transmission of strong modulated neutrino signals would be a sure sign of an advanced civilization, and we should be looking for such a signal. It may be that neutrino communication is best suited for finding another civilization, after which dialogue could be carried out by electromagnetic means. In any case, if our reasoning of the advantages of neutrino communication is correct, then much of the information now crisscrossing the galaxy could be in this mode.



Fermilab: Нейтрино как средство связи

On the possibility of galactic travel using the earth magnetosphere as an accelerator

N.Kozyrev wrote about irrational rocket method of space exploration and he proposed to use his theory to find connection between gravitation and time to built antigravitation spacecraft. The force that will move the spaceship in this case should be produced by means of changes of physical properties of time.

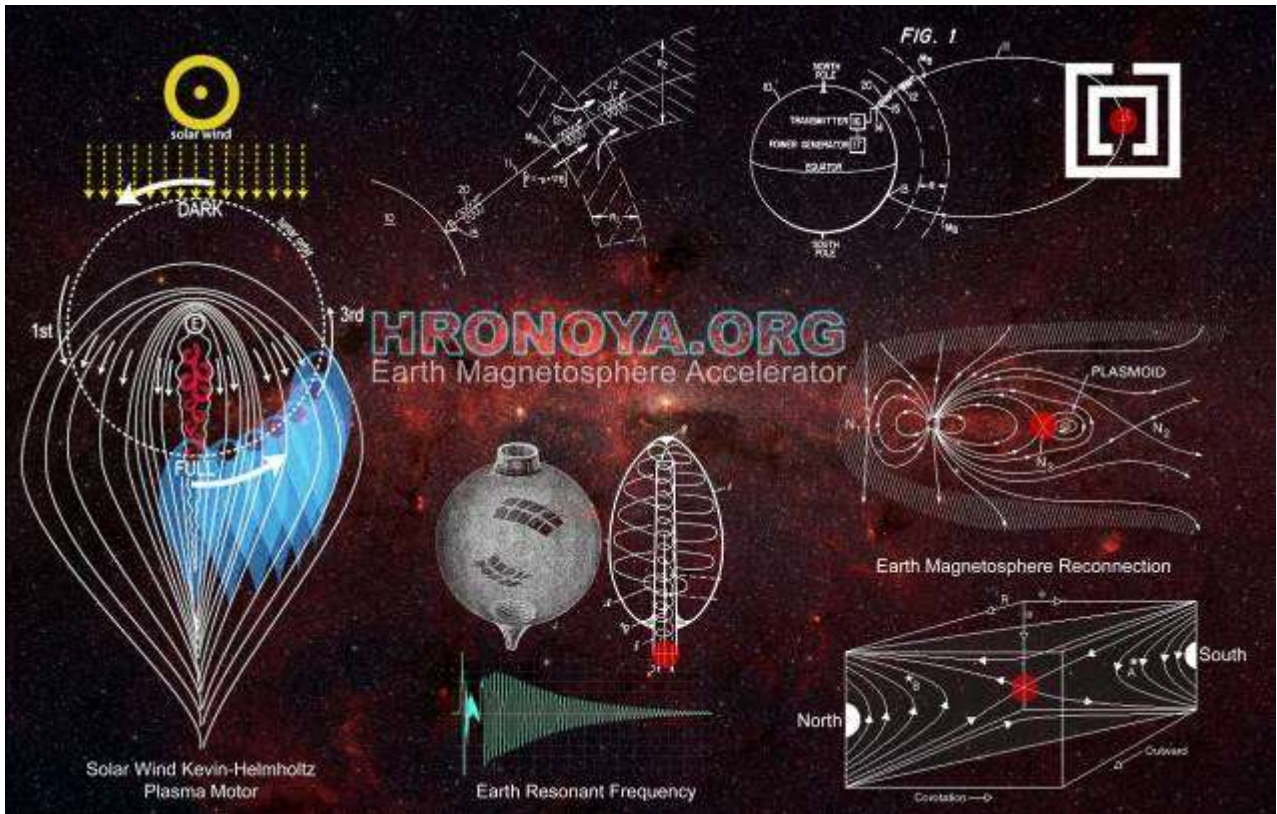


Иллюстрация: Земля как ускоритель частиц

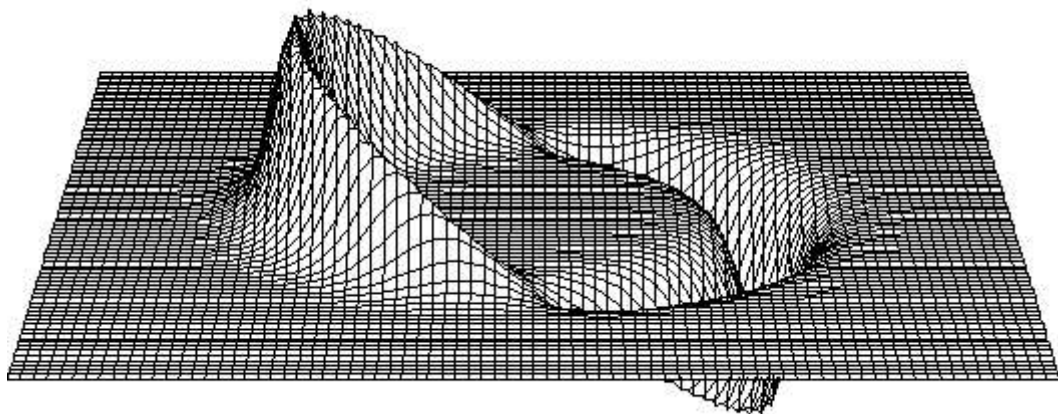
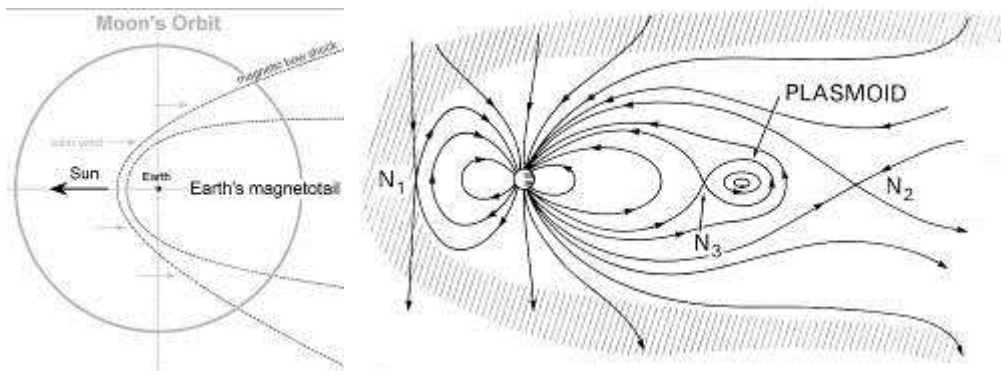
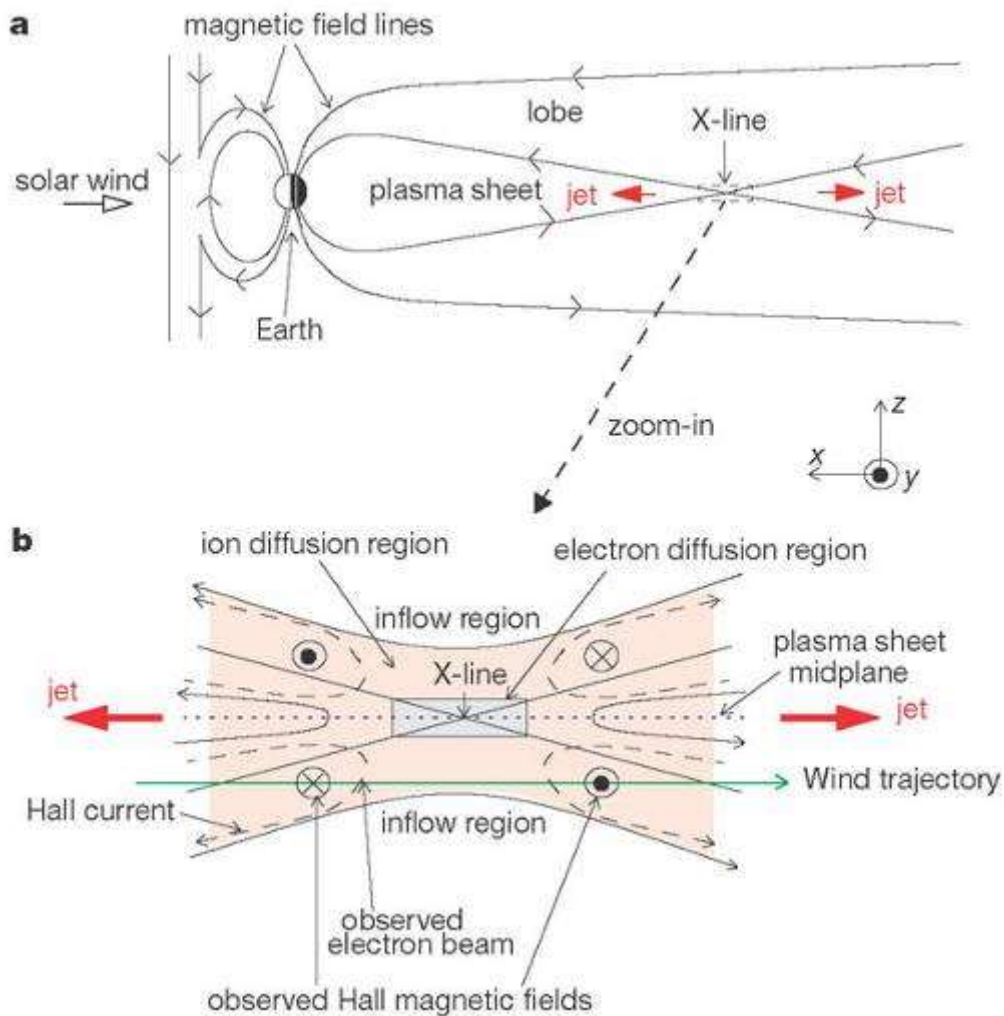


Иллюстрация: Гиперпространственный двигатель Мигеля Алькубьерре



The noon–midnight plane of the Earth magnetosphere showing dayside magnetopause and magnetotail reconnection. In the magnetotail, oppositely directed magnetic field lines in the northern and southern lobe regions convect towards the low-latitude plasma sheet, touch each other and reconnect at X-line.



References:

- “*The True Wireless*”, Nikola Tesla
- “*Art of transmitting electrical energy through the natural mediums*”, Nikola Tesla
- “*Famous Scientific Illusions*”, Nikola Tesla
- “*World System Of Wireless Transmission Of Energy*”, Nikola Tesla
- “*Tesla Cosmic Ray Motor May Transmit Power Round Earth*”, Interview with Nikola Tesla by John J. A. O'Neill (1932)
- “*Мировая Система Беспроводной Передачи Энергии*”, Никола Тесла
- “*South Atlantic magnetic anomaly ionization: A review and a new focus on electrodynamic effects in the equatorial ionosphere*”, M.A. Abdu, I.S. Batista, A.J. Carrasco, C.G.M. Brum
- “*Феноменология ноосфере - Информационная и мультиверсумная концепции ноосферы*”, А. А. Яшин
- “*Энергетические формы вокруг человека*”, Кольцов И.Е.
- “*Энергетические сети человека и Земли*”, Кольцов И.Е.
- “*The Gravitational Field of a Circulating Light Beam*”, Ronald L. Mallett
- “*Cosmoplanetarian Integration Of Earth*”, Jangar Badmaevich Purveev, Vlail Petrovich Kaznacheev, Aleksei Nikolaevich Dmitriev
- “*Nikola Tesla's Unique Experiments in Colorado*”, Gennady F. Ignatyev
- “*Путь в космос*”. Н.А. Козырев
- “*High Frequency Oscillators for Electro-Therapeutic and Other Purposes*”, Nikola Tesla
- “*Новая Электромеханическая Теория Природных Явлений Планеты*”, Дудышев Валерий Дмитриевич
- “*COPEX - Conjugate Point Equatorial Experiment in Brazil*”, M. A. Abdu
- “*South Atlantic magnetic anomaly ionization: A review and a new focus on electrodynamic effects in the equatorial ionosphere*”, M.A. Abdu, I.S. Batista, A.J. Carrasco, C.G.M. Brum
- *Russian patent - RU2163491 “Device For Remote Information Transmission From Medicinal Preparation To Human Organism” Kaznacheev V P; Trofimov A V*
- “*Kozyrev's Mirrors and Electromagnetic Null Zones: Reflections of Russian Cosmic Science. Interview with Alexander V. Trofimov*” Carol Hiltner
- “*Neutrinos for Interstellar Communication*” Jay M. Pasachoff
- “*Evidence for Correlations Between Nuclear Decay Rates and Earth-Sun Distance*” Jere H. Jenkins, Ephraim Fischbach, John B. Buncher, John T. Gruenwald, Dennis E. Krause, Joshua J. Mattes
- “*Perturbation of nuclear decay rates during the solar flare of December 13, 2006*” Jenkins, J.H. and E. Fischbach
- “*О Неэлектромагнитной Природе Свет*” В.А. Эткин
- “*The Etheric Formative Forces in Cosmos, Earth and Man*”, Guenther Wachsmuth