

ХАРАКТЕР ПЛАНИРОВАНИЯ ДЕТОРОЖДЕНИЯ В МОЛОДЫХ СЕМЬЯХ И ИХ МЕЖЭТНИЧЕСКИЕ РАЗЛИЧИЯ

Анафьянова Т.В.

Красноярский государственный медицинский университет, Россия

В статье представлен анализ характера планирования деторождения в молодых семьях Республики Хакасия в этнической когорте различной по территории проживания.

В нашем исследовании использованы данные лонгитюдного социально-гигиенического исследования 395 детных молодых семей Республики Хакасия в периоды 1 года брака, 2-4, 5-7 и 8-10 годов брака (с 2006 по 2007 годы) и семей их родителей. По этническим когортам молодые семьи были разделены следующим образом: русские, смешанные с русскими, русскоязычные, хакасы, смешанные с хакасами, прочие. Родительские семьи, как моноэтнические, были отнесены к когортам: русские, русскоязычные, хакасы, прочие.

Согласно проведенных исследований планирования беременностей в молодых семьях показало, что в первый год совместного проживания, удельный вес не планируемых беременностей в 5,5 раза превышает долю планируемых. Удельный вес планируемых беременностей у городских семей в первый год брака в 6,1 раза меньше не планируемых, что говорит о плохом планировании и недостатках в применении контрацепции. В сельской местности, так же как и в городской, молодые семьи на первом году совместного проживания недостаточно задумывается о планировании беременности и деторождении и доля не планируемых беременностей в 5,2 раза превышает удельный вес планируемых беременностей.

С возрастом семьи, удельный вес не планируемых беременностей снижается и к 8-10 годам совместного проживания их удельный вес составляет 10,9%, при этом у городских семей их доля в 3.3 раза меньше (4,6% против 15,3%), чем у сельских семей (рис. 1).

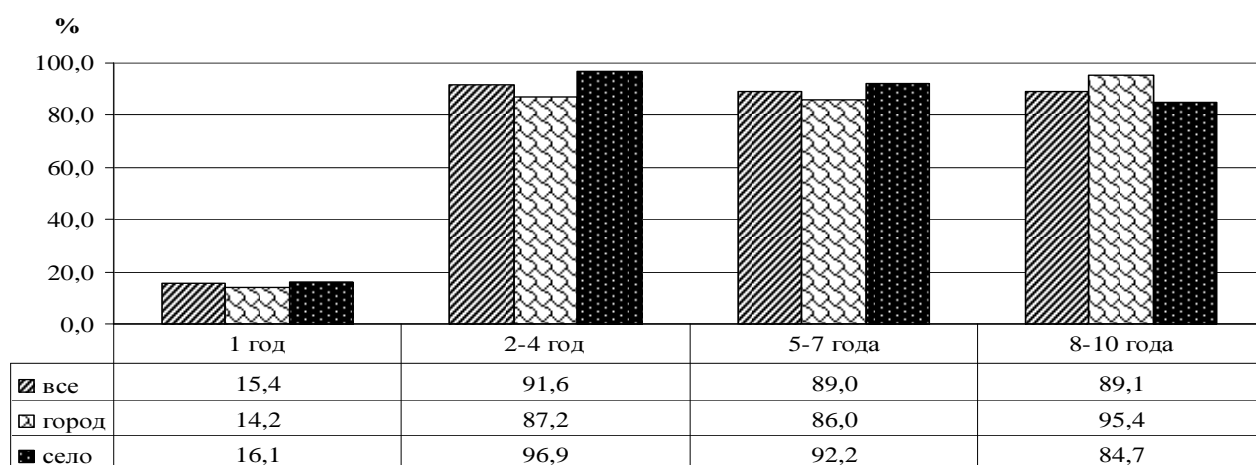


Рисунок 1. Динамика удельного веса планируемых беременностей от общего количества беременностей в молодых семьях за исследуемый период (все, город, село, %)

Анализ планирования беременностей в молодых семьях в зависимости от этнической принадлежности показал, что хуже всего планируют свои беременности в первый год совместной жизни супруги семей когорты «русские», у которых удельный вес планируемых беременностей достоверно ниже, чем у семей других этнических когорт. В семьях когорт «смешанные с русскими» и «прочие», как запланированных, так и незапланированных беременностей не отмечено (рис. 2).

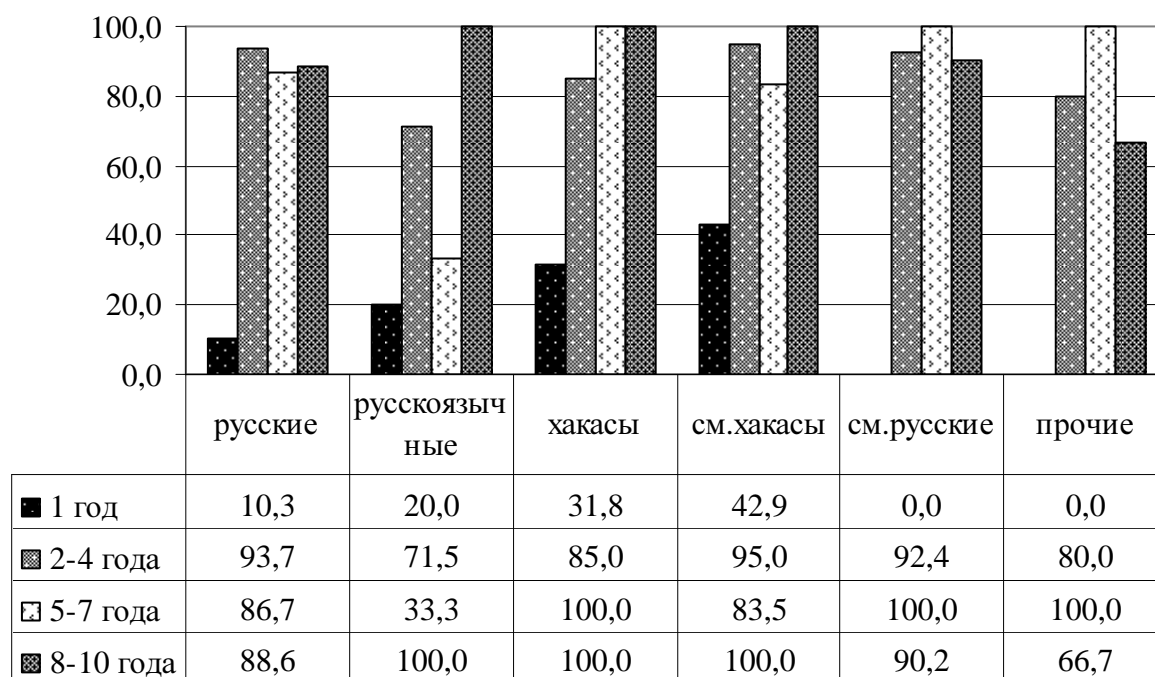


Рисунок 2. Динамика удельного веса планируемых беременностей от общего количества беременностей в молодых семьях этнических когорт за исследуемый период (все, %)

В городских семьях, как и в целом по когортам, хуже всего планируют свои беременности в первый год совместной жизни супруги семей когорты «русские», у которых удельный вес планируемых беременностей ниже, чем у семей когорт «хакасы» и «смешанных с хакасами» ($p < 0,05$). В семьях когорт «русскоязычные», «смешанные с русскими» и «прочие», как запланированных, так и незапланированных беременностей не отмечено.

В сельской местности сохраняется аналогичная тенденция по планированию своей беременности в первый год совместной жизни у супругов семей когорты «русские», у которых удельный вес планируемых беременностей ниже, чем у семей когорт «русскоязычные», «хакасы» и «смешанные с хакасами» ($p < 0,05$). В семьях когорт «смешанные с русскими» и «прочие», как запланированных, так и незапланированных беременностей не отмечено.

Анализ планирования беременности в родительских семьях указывает, что из всех имевшихся беременностей только 30,4% были запланированными, при этом удельный вес запланированных беременностей у городских семей ($46,4 \pm 3,4\%$) в 1,3 раза превышал аналогичную долю ($36,1 \pm 3,6\%$) сельских семей ($p < 0,05$).

Анализ планирования беременности родительскими семьями в зависимости от этнической группы показал, что удельный вес русских семей планирующих свою беременность был выше по сравнению с другими этническими когортами, как в городской, так и сельской местности ($p < 0,05$) (рис. 3).

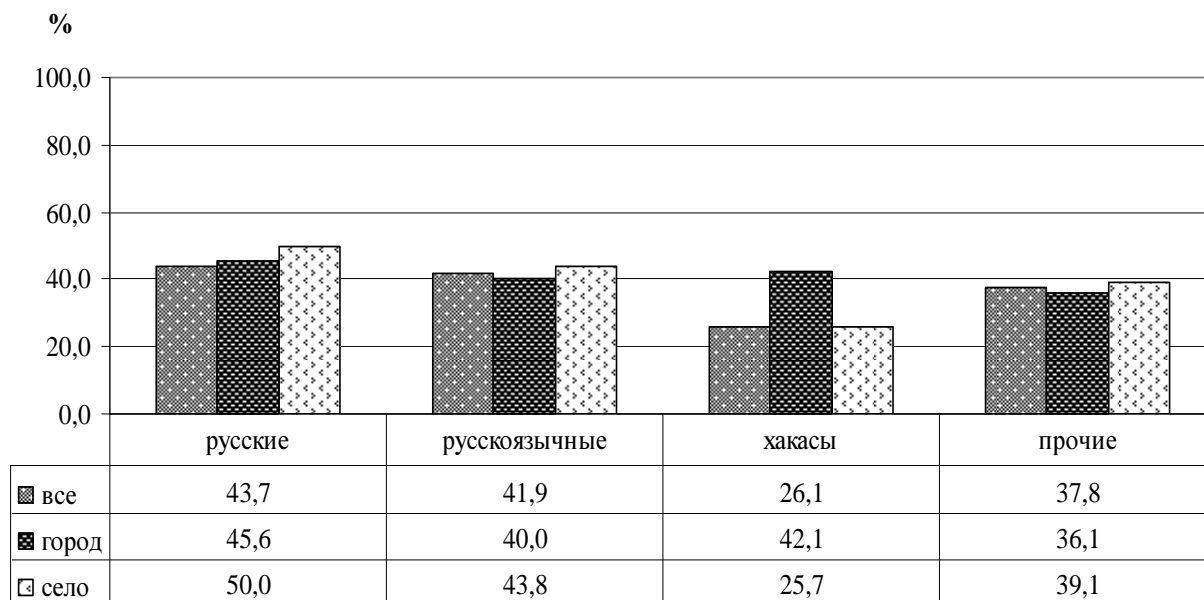


Рисунок 3. Динамика удельного веса планируемых беременностей от общего количества беременностей в родительских семьях этнических когорт по территории проживания (%)

Анализ исходов беременности в молодых семьях показал, что самый большой удельный вес аборт (официально зарегистрированных) и выкидышей у женщин отмечается на 5-7 год совместной жизни, что достоверно выше, чем в другие годы наблюдения.

В городской местности отмечается аналогичная тенденция, как и в целом по наблюдаемым семьям, но на 8-10 года наблюдения у них не отмечается зарегистрированных абортов и выкидышей.

В сельских молодых семьях, отмечается более высокий удельный вес абортов и выкидышей, чем в городских семьях, пик которых также приходится на 5-7 год наблюдения.

Анализ исходов беременностей в родительских семьях показал, что у них отмечался меньше удельный вес абортов и выкидышей, чем в молодых семьях.

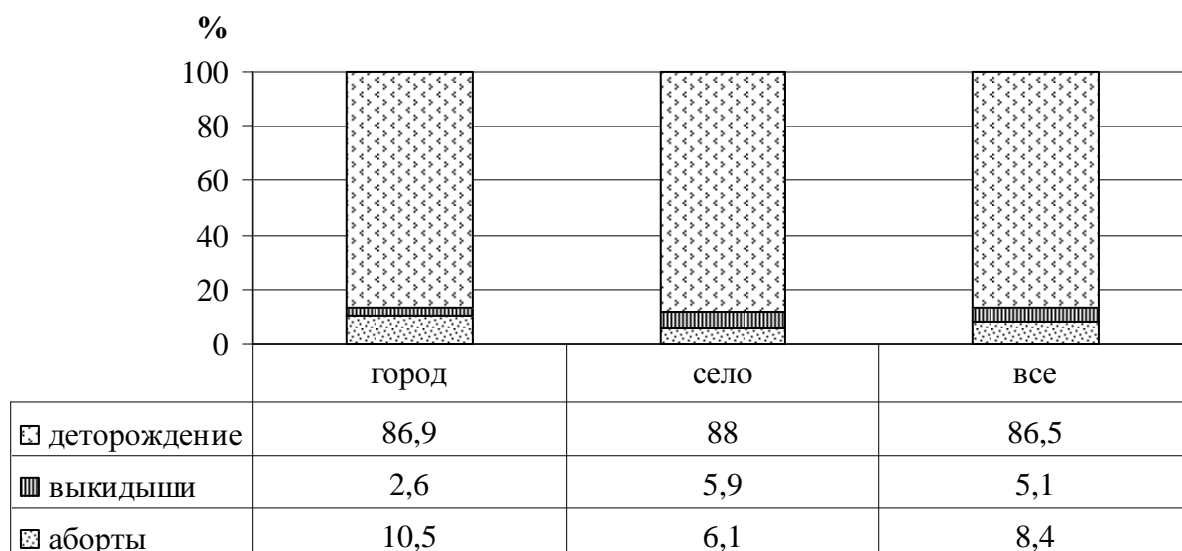


Рисунок 4. Характеристика удельного веса исходов беременностей в родительских семьях по территориям проживания (%)

Таким образом, с учетом проанализированных данных можно утверждать, что в большинстве молодых семей отмечается тенденция к планированию деторождения после первого года совместного проживания. Аборты, как средство регулирования рождаемости в семье, носят определенную этническую привязку к стереотипу репродуктивного поведения родительских семей своей этнической группы. Как следствие – тенденция роста осложнений после абортов, в отдельных когортах молодых семей, указывают на низкую культуру репродуктивного поведения, имеющую этническую составляющую в отдельных территориях проживания.

Соответственно выявленные различия в характере осложнений репродуктивного поведения молодых семей в отдельной этнической группе могут быть использованы в системе медицинской помощи и родовспоможения для выделения групп динамического наблюдения.