

**Исследование представлений партнеров об объективных факторах
устойчивости эмоциональных отношений**

Иванова Е.С., Копытова К.С.

Ivanova_rina@mail.ru

Институт семьи

НВПОУ «Уральский гуманитарный институт»

г.Екатеринбург, Россия

Проблема поддержания устойчивых отношений в паре актуальна в современном обществе. В семейной психологии традиционно значительная часть исследований посвящена изучению особенностей возникновения, становления, стабилизации и распада брачно-семейных отношений [2, 7, 11], но недостаточно внимания уделяется изучению их качества и факторов, способствующих укреплению и сохранению пары.

Большинство исследований подразумевает или открыто признает значительную роль личностных, социально обусловленных характеристик партнеров в оценке качества их пары в контексте эмоциональных отношений [1, 3, 8, 9]. Наличие ряда критериев счастья и благополучия в паре позволяет сделать вывод о том, что современная картина процессов, происходящих между мужчиной и женщиной, и влияющих на удовлетворенность отношений, нуждается в более пристальном рассмотрении. Именно поэтому актуальность данного исследования чрезвычайно высока, так как полученные знания могут обогащать как теоретические представления ученых о предпосылках и факторах устойчивости эмоционального взаимодействия в парах, так и методический инструментарий практикующего специалиста.

Целью данной работы является выявление объективных (социально-демографические) и субъективных (представления об удовлетворенности взаимодействием) составляющих устойчивости отношений в молодых парах.

На основании анализа литературы [4, 5, 10] были сформулированы следующие гипотезы:

1. Устойчивость отношений в молодых парах напрямую связана с субъективной удовлетворенностью и объективными показателями совместимости партнеров.
2. Рассогласование между объективными и субъективными факторами устойчивости эмоциональных отношений негативно воздействует на продолжительность и стабильность.
3. На формирование стабильных отношений мужчины и женщины в молодых паре в первую очередь влияет совпадение представлений об образе жизни, её бытовой и материальной составляющей.

Для проверки гипотез в работе использовались следующие методики:

1. «Тест-опросник удовлетворенности браком», разработанный В.В. Столиным, Т.Л. Романовой, Г.П. Бутенко [12].
2. Авторская экспериментальная методика «Анкета качества межличностных отношений» (Иванова Е.С, Копытова К.С.). Текст анкеты авторы готовы выслать по запросу.

В исследовании приняла участие 41 пара, находящаяся в брачно-семейных и длительных добрачных отношениях с минимальный стажем

отношений от 2-х лет. Нами обследовались испытуемые в возрасте от 21 года до 45 лет. На момент проведения нашего исследования все пары рассматривали свои отношения как стабильные.

Первый этап исследования проходил в мае – июне 2010 года. Были отобраны пары, находящиеся в супружеских и добрачных отношениях. Обоим партнерам по отдельности предлагалось заполнить указанные выше методики. Второй этап предполагал оценку устойчивости обследуемых пар. В ходе обработки данных, при отслеживании динамики за 11 месяцев, пары, принимающие участие в исследовании, разделились на 3 группы: в первую группу попали 11 пар, находящихся в официальных брачно-семейных отношениях, во вторую – 7 пар, которые распались, и в третью – 21 пара в добрачных отношениях.

На основе полученных данных был проведен математический и качественный анализ результатов.

По t-критерию Стьюдента среди всех пар по шкале «удовлетворенность браком» между женщинами и мужчинам различия существенно меньше критического значения, и это значит, что уровень удовлетворенности существующими отношениями на момент исследования оценивался каждым партнером в паре практически одинаково.

По r-критерию Пирсона корреляции по уровню удовлетворенности браком значимы ($r=0,48$, находятся на уровне $0,99$), т.е. оценки партнеров существенно совпадают. Еще выше показатель взаимосвязи между тестом удовлетворенности браком и сводным коэффициентом совпадений анкеты, который равен $0,6$, что определенным образом подтверждает ее конвергентную валидность.

Через 11 месяцев был осуществлен повторный опрос пар и анализ качества их отношений. Часть пар на этот период распалась. В результате, было выделено 3 группы, данные обследования которых по авторской анкете представлены на рис.1.

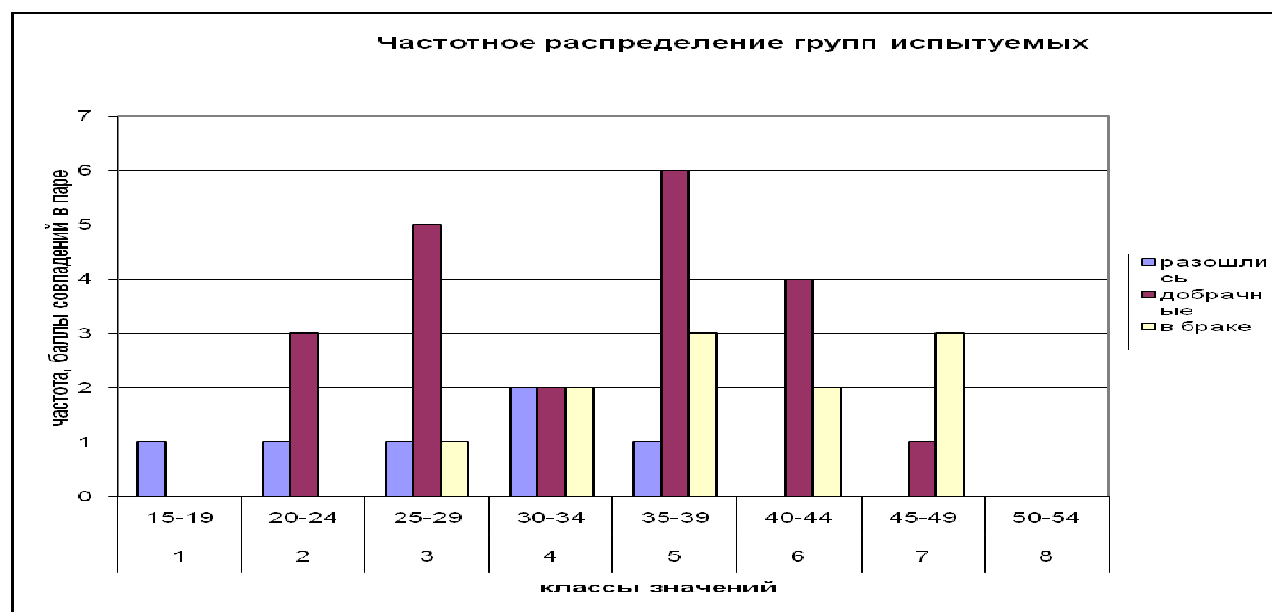


Рис.1. Распределение ответов испытуемых в трех группах по анкете качества межличностных отношений.

Анализ трех групп по U-критерию Манна-Уитни показал, что существуют определенные различия в показателях совпадений по «Анкете качества межличностных отношений». Особенно выраженные различия наблюдаются между парами в браке и парами, которые распались. Однако, по тесту удовлетворенности браком при повторном обследовании значения во всех трех группа оказались статистически не достоверными. На наш взгляд, это связано с тем, что по тесту-опроснику испытуемые склонны давать социально желательные ответы. К тому же вопросы теста могут не охватывать всего многообразия факторов, которые способны привести к распаду отношений. Так что представляемая авторская анкета, очевидно, учитывает больше переменных, влияющих на устойчивость отношений, а сочетание закрытых и открытых вопросов позволяют испытуемым глубже исследовать явные скрытые противоречия.

По результатам анализа совпадений по анкете было сделано частотное 8 - ми классовое распределение, которое позволило нам выявить 3 интервала: в первый попали 1 и 2 классы (15 - 24 баллов), которые представлены парами распавшимися и находящимися в добрачных отношениях. Во вторую группу попали 3 - 5 классы (25 - 39 баллов), которые включают в себя все варианты отношений, это среднее значение показателей по нашей анкете. В третий интервал - 6 - 7 классы (40 - 49 баллов) вошли пары в добрачных отношениях и состоящие в официальном браке. Это максимальное значение показателей анкеты, в эти классы входят пары с устойчивыми и гармоничными отношениями. Согласно эмпирическому распределению, пары, набравшие менее 24 баллов, попадают в область минимальных значений, что позволяет говорить о дальнейшем неблагополучии отношений.

В ходе качественного анализа распавшихся пар и пар в устойчивых отношениях, нам удалось выявить ряд факторов устойчивости, стабильности и длительности эмоциональных отношений в паре, к которым можно отнести:

- сходный уровень образования;
- длительность знакомства до начала отношений;
- стаж отношений с партнером;
- сходство ценностей, чувство близости;
- общие интересы и увлечения;
- положительные чувства по отношению к друг другу.

Также мы обратили внимание на то, что девушки более склонны идеализировать своего партнера, и быстрее привыкать к недостаткам и некоторым его привычкам. Они более склонны рассматривать свои отношения как гармоничные. Выбор партнера определяется такими критериями, как: надежность, стабильность, серьезность партнера, чувства, взаимность, внутренняя уверенность.

Большая часть мужчин наоборот более критично относятся к параметрам идеала девушки, но это может быть связано с несформированностью образа партнерши. Они склонны характеризовать отношения как устойчивые. Выбор партнерши определяется такими показателями, как: внешние данные, комфорт, совместимость, взаимность, чувства.

Таким образом, проанализировав все теоретические и экспериментальные данные, мы получили доказательство того, что устойчивость отношений в парах связана как с субъективной удовлетворенностью, так и с рядом объективных показателей совместимости партнеров.

Список литературы:

1. Абалакина М.А. Межличностное восприятие и динамика предбрачных отношений. Автореф. канд. психол. наук. Москва, 1987.
2. Алешина Ю.Е. Удовлетворенность браком и межличностное восприятие в супружеских парах с различным стажем совместной жизни: Дисс. канд. психол. наук. Москва, 1985.
3. Андреева Т.В. Психология современной семьи. Монография. СПб.: Речь, 2005.
4. Антонюк Е.В. Представления супругов о распределении ролей и становление ролевой структуры молодой семьи: Дисс. канд. психол. наук. М., 1992.
5. Бурлачук Л. Ф., Коростылева Л. А. Психологические особенности лиц, испытывающих затруднения при вступлении в брак // Психологический журнал. 1995, №3. С. 32-39.
6. Бузина О. В., Новосельцева Е. Е. Удовлетворенность браком в «молодых» семьях // Психология и политика. Материалы к науч.-практ. конф. Ананьевские чтения-2002 / Под ред. А. И. Юрьева, Л. А. Цветковой. СПб.: СПбГУ, 2002. С. 305 – 308.
7. Волкова А.Н. Социально-психологические факторы супружеской совместимости. // Дисс. канд. психол. наук. Л., 1979.
8. Гозман Л.Я. Процессы межличностного восприятия в семье // Межличностное восприятие в группе. - М.: МГУ, 1981. – С. 294.
9. Гурко Т. А. Становление молодой семьи в крупном городе. Влияние добрачных факторов и особенностей ролевого взаимодействия на успешность брака: Автореф. дисс. канд. филос. наук. М., 1983.
10. Дружинин В.Н. Психология семьи. Екатеринбург: Деловая книга, 2000.
11. Резников В.Е. Социально-психологическая типология конфликтного взаимодействия супругов: Дисс.канд. психол. наук. Минск, 1991.
12. Столин В. В., Бутенко Г. П., Романова Т. Л. Опросник удовлетворенности браком // Вестник МГУ. Серия XIV. Психология. 1984. № 2. С.16 – 20.