

# ОБРАЗНО-АССОЦИАТИВНЫЙ МЕТОД ТРАНСФОРМИРОВАНИЯ ИДЕИ В МАТЕРИАЛЬНЫЙ ОБРАЗ

© Лесникова Т. Ю., Тарасова Т.В., Ковалева И.И., Смирнова О.А.

*ФГБОУ ВПО «Южно-Российский государственный университет  
экономики и сервиса»*

*Шахты, Россия*

Одной из важнейших задач современного производства обувных и кожгалантерейных изделий является создание конкурентоспособной продукции, обеспечение выпуска изделий высокого качества в широком ассортименте, в соответствии с перспективными направлениями моды и эстетическими запросами различных групп потребителей [1].

Для творческой деятельности в области создания предметов необходимы: утонченная способность реагировать и комбинировать; понятие о характерном внутреннем строении, структуре явлений и тел; восприятие костюма в целом и его компонентов в композиционном единстве и его соподчиненности [1].

Учебным планом подготовки бакалавров по направлению 262200.62 «Конструирование изделий лёгкой промышленности» предусмотрен ряд специальных дисциплин, включая дисциплины специализации направленных на развитие образного объёмно-пространственного, образно-пластического и орнаментально-конструктивного мышления через практические навыки выполнения композиционных решений.

Для студентов профиля 26220002.62 «Конструирование изделий из кожи» в рамках дисциплины «Композиция костюма» предусмотрено выполнение курсовой работы с применением образно-ассоциативного метода – трансформирование идеи в материальный образ на основе творческого источника.

В ходе выполнения данной курсовой работы, на основе композиционного анализа творческого источника, анализа направлений моды на перспективный период разрабатывается коллекция изделий с подробной характеристикой

конструктивного решения и композиционно-графического оформления проектируемого ассортимента.

Так, например, при выполнении курсовой работы на тему: «Создание коллекции женской повседневной обуви на основе образно-ассоциативного восприятия Африканских мотивов», была разработана коллекция женской повседневной обуви с использованием различных методов художественной обработки материалов.

Африканский стиль относится к этнической группе и является одним из самых распространенных и не выходящих из моды стилей одежды, украшений и обуви, впечатляющий яркими красками и ярко выраженным колоритом.

Принты в африканском стиле, необычные для нашего глаза племенные орнаменты, насыщенные цвета натуральных тканей – все эти характерные приметы африканского этнического стиля в одежде можно увидеть на модных подиумах практически в каждом сезоне [2].

Творческий источник, на основе которого создавалась коллекция обуви, представлен на рисунке 1.



Рисунок 1 – Творческий источник

На основе копирования и эскизной проработки творческого источника в поиске стилизации, трансформации, интерпретации его в новую форму были выполнены эскизы, варианты силуэтных, линейно-конструктивных, цветовых и декоративных решений женской повседневной обуви, представленные на рисунке 2.



Рисунок 2 – Эскизная проработка коллекции женской повседневной обуви на основе образно-ассоциативного восприятия творческого источника

При выполнении курсовой работы на тему: «Создание коллекции женской повседневной обуви на основе образно-ассоциативного восприятия морского стиля», была разработана коллекция женской повседневной обуви и кожгалантерейных изделий.

Морской стиль одежды существует уже более 150 лет. Его прообразом была элегантная и практичная одежда морских капитанов, а также грубоватая, довольно простая, но комфортная одежда матросов. Многие дизайнеры работают над созданием одежды в морском стиле. Морская тематика остается популярной и востребованной во все времена [3].

Творческий источник, на основе которого создавалась коллекция обуви, представлен на рисунке 3. Данная картина является отражением морского стиля, цветовое решение моделей соблюдалось согласно творческому источнику.



Рисунок 3 – Творческий источник

На основе которого были выполнены эскизы, варианты силуэтных, линейно-конструктивных, цветовых и декоративных решений женской повседневной обуви и кожгалантерейных изделий, представленные на рисунке 4.

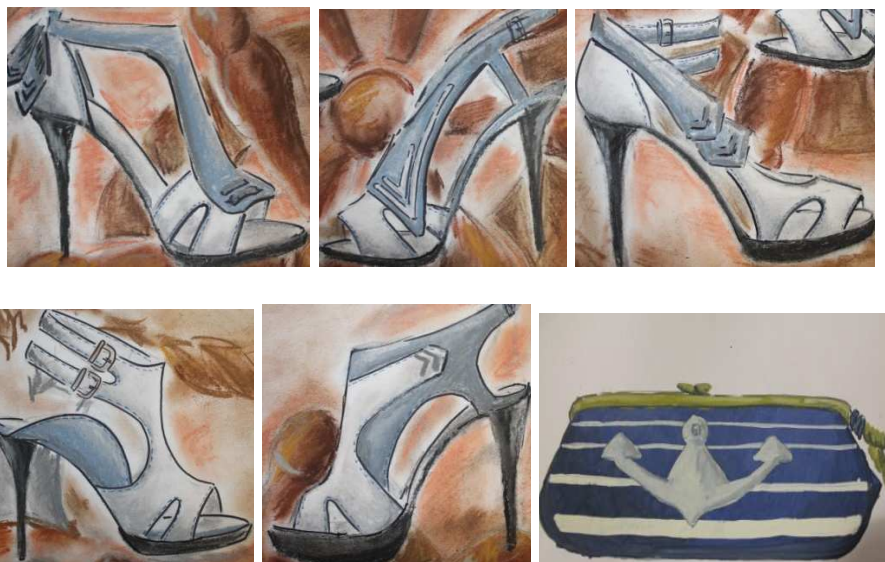


Рисунок 4 – Эскизная проработка коллекции женской повседневной обуви и кожгалантерейных изделий на основе образно-ассоциативного восприятия творческого источника

На следующем этапе выполнения курсовой работы выполняется переход от плоской эскизной проработки к объёмному решению моделей обуви. Наглядно проверяя форму изделия в соответствии с её функциональным назначением, оценивая эстетические достоинства композиционного решения, уровень художественного содержания с учётом свойств применяемых материалов. Модели обуви, изготовленные в ходе выполнения курсовой работы, представлены на рисунке 5.



Рисунок 5 – Коллекции женской повседневной обуви на основе образно-ассоциативного восприятия творческого источника

- а) на основе африканских мотивов  
 б) на основе морского стиля

Выполнение курсовой работы по дисциплине «Композиция костюма» способствует приобретению опыта по проведению предпроектного анализа для проектирования изделий из кожи, формированию самостоятельности в решении творческих задач, овладению аспектами воплощения художественного замысла и творческих идей в объёмную форму, развитию абстрактного мышления, ассоциативного восприятия, творческой фантазии при подготовке специалистов в области конструирования изделий из кожи.

Список литературы:

1. Композиция костюма: Учебно-методическое пособие/ Составители И.И. Мруз, – Шахты: ФГБОУ ВПО «ЮРГУЭС», 2005. – 13 с.
2. Стиль как образ жизни [Электронный ресурс] / Электрон. дан. , [2012 ]. Режим доступа :<http://www.fashiontime.ru/fashion/news/12289/picture/46726.html>.- Загл. с экрана.
3. Она знает [Электронный ресурс] / Электрон. дан. , [2011]. Режим доступа :<http://ona-znaet.ru/publ/1-1-0-730>. - Загл. с экрана.