

**Замечание.** Выше, на стр.3. ([//www.econf.rae.ru/article/6699](http://www.econf.rae.ru/article/6699)), для стр. 43-46 указано «Независимое мнение». Относительно материалов на предшествующих страницах (4 – 42), оно свежее. От 13.12.2011. О публикациях и диссертации Волковой О.Л. В процессе опубликования материалов произошли изменения. Моё обращение в НГТУ (мнение) типично проигнорировано. Диссертационное дело В.О.Л. отправлено в ВАК. О чём узнал в феврале 2012.

Попытки обращений по Е-связи в Рособрнадзор (к Л.Н. Глебовой) и департамент НПД кадров (Е.К. Нечаевой) МОН РФ неожиданно заторможены. Отношения приняли странную форму. После многих звонков по телефону ответ одинаков. «Не получено». Причём в «надзоре» – не только обращение. Но и поздравительная открытка. С Днём 8 марта. И это – на персональный Е-адрес Г.Л.Н. А в «кадрах» (Е-адрес – служебный, т.е. более загружен) – открытка есть. Но обращения – тоже ни-ни. НЕТ. При этом, «нет» (будто бы) в Е-почте Н.Е.К. Не получен ответ ни от С.И. Пахомова (зама дир. ДННПК, курирующего ВАК). Ни от М.В. Сероштан (нач. отд.). Где, оказывается, замом нач. отд. – Спиридонов В.П. Подготовивший пресловутое письмо (решение о необходимости обязательно быть мне на судилище воров, см. стр. 31, [article/6729](http://www.econf.rae.ru/article/6729)). И тем, при очевидности нарушения российских законов, продемонстрировавший соучастие в преступлениях, совершённых Евдокимовым С.А. И, в целом, ВОРУЦЕВ&Ко. Лишь один человек из десятка, имеющий тот же, по базовой части, Е-адрес (.@mon.gov.ru), НЕ слукавил. Оказался нравственно нормальным. Сообщи о получении моего Е-обращения к Н.Е.К. И о передаче куратору ВАК Пахомову С.И.

При типичной для чиновников волоките, особенно коррумпированных, а также появлении доказательных материалов в связи с несостоятельностью диссертации Волковой О.Л. очевидна необходимость изменения формы изложения и выделения их в отдельный сериал.

Вместо перенесённого в начало этого сериала моего «Независимого мнения» ниже дан анонсированный, но неглядный по фактам плагиата материал из приложения к обращению в ВАК от 24.3.2007 (стр.21 выше). А также ещё один, совмещённый с текстом оцениваемого материала комментарий (экспромт-оценка) очередной статьи С.А. Евдокимова с претензией на методы при фактическом их отсутствии. Отсутствии «оных». То есть о плутовстве.

### Факты обмана и воровства.

Фрагменты из: //Азы Конверсики /А.М. Репин. – М. 2005, с.42-45. Прил. к обращению в ВАК от 24.3.2007, с. 9-11.

С.42. Фрагмент из библиографии СВЕЖИХ ПУБЛИКАЦИЙ О «ВЕЛИКИХ» ДОСТИЖЕНИЯХ как факты ВОРОВСТВА

21. Источник постоянного напряжения с 12-кратной частотой пульсации (ИПН с 12-кЧП)/С.А. Евдокимов, Г.Н. Ворфоломеев, Н.И. Щуров //Свидетельство № RU 41207 U1 /Заявка 2004 111143/22. (13.4.2004-10.10.2004). БИПМ. 2004. № 28, с. 574 (5.3.2005, только схема и формула в БИПМ, без знакомства с описанием, как и по другим т. н. «полезным» «моделям», точнее, псевдополезным)\*.

PS. Приведена (Зфс ± Л4) – с Л12з ± л4) –схема. Она содержит три известных (элементарных) 4-ячейковых вентильных моста (с 4-мя выводами или линиями Л переменного тока). Иначе говоря, три Л4-моста. Причём тоже с известной и тоже с конца XIX века топологией ( ) – конверсируемых ЭДС переменного тока в каждом мосте. При известности циклической перестановки фаз (с поворотом данной топологии на 120° в каждой из последующих двух из трёх элементарных схем). При тоже давно известном последовательном (знак ±) соединении мостов разнополярными их выводами постоянного тока.

Тем самым, заявленная и защищенная (?) свидетельством Л12з ± л4) –схема, НЕ являясь НОВОЙ, НЕ соответствует необходимому для т.н. «полезной модели» признаку «новизна». Поэтому она (ИПН с 12-кЧП) НЕ соответствует условию «патентноспособности», а свидетельство выдано ОШИБОЧНО. Согласно действующему законодательству, оно подлежит АННУЛИРОВАНИЮ. – А.М.Р.

22-24. Аналогичны (по сути схемного содержания и по итоговому заключению об ошибочности выданных гос. экспертизой свидетельств на ПМ) «Источники ПН С (якобы, - вставка А.М.Р.) 24-х, 48-ми и 60-кратной ЧП». Свидетельства № RU 41210 U1 /Заявка 2004 115523/22, (6фс ± Л4) – с Л24, ± л4) –схема; авторы – те же, (24.5.2004-10.10.2004). БИПМ. 2004. № 28, с. 575; № RU 42360 U1 /Заявка 2004 118520/22, (12фс ± Л4) – с Л48, ± л4) –схема; авторы – ТЕ ЖЕ 3, а также М.Е. Вильбергер, Т.А. Рукосуева и Б.В. Малозёмов, (18.6.2004-27.12.2004). БИПМ. 2004. № 33, с. 764 и № RU 42716 U1 /Заявка 2004 124146/22, (15фс ± Л4) – с Л60, ± л4) –схема; авторы – ТЕ ЖЕ 5 (т.е. без последнего, без Б.В.М.), (9.8.2004-10.12.2004). БИПМ. 2004. № 34, с. 1206-1207, соответственно. (5.3.2005)\*.

25. Ворфоломеев Г.Н. (д.т.н., проф., экс-врио зав. кафедрой), С.А. Евдокимов (ассистент), Н.И. Щуров (д.т.н., проф., зав. кафедрой), Вильбергер М.Е. (магистрант), Т.А. Рукосуева (магистрант). Экономичный 12-пульсный выпрямительный агрегат на (?) ортогональных (?) системах (?) напряжений // Высокие (?) технологии-2004. Сб. тр. н-т. форума с международным участием. – Ижевск: ИЖГТУ. 2004. Ч. 4, с. 131-137. (31.5. 2005)\*.

PS. Наряду с лексическими, грамматическими и терминологическими ОШИБКАМИ, в частности с НЕ верными названиями:

- «схема Ларионова»<sup>1,25</sup>

- «12-пульсная схема выпрямления Шляпошникова»<sup>2,25</sup> Б.М. с 3-фазными мостами Ларионова», приведена НЕ обладающая новизной Л12з ± л4) –схема по ОШИБОЧНО выданному свидетельству RU 41207 U1 /Заявка 2004 111143/20. (13.4.2004-10.10.2004), см. выше [21].

Одновременно:

- НЕ верны утверждения о её разработке «на (якобы) новых технологических принципах» (как показано выше, ВСЕ т.н. «ПРИНЦИПЫ», в т.ч. и некие «технологические» тривиально ИЗ-ВЕСТ-НЫ),

- НЕ корректны сравнения этой 3-ступенчатой схемы с двухступенчатой Л6у ± л4) –схемой<sup>3,25</sup>,

- еще более НЕ корректно сравнение «меньшего уровня гармоник в токах питающей 3-фазной сети, вызываемого предложенным агрегатом, чем традиционным решением по схеме Ларионова»<sup>4,25</sup>

Аналогично, тоже О-ЧЕ-ВИ-ДЕН и, притом даже НЕ специалисту ФАКТ, что с увеличением числа последовательно соединенных элементов (в данном случае числа т.н. ступеней или вентильных мостов) напряжение на каждом из них уменьшается при одном и том же общем на них напряжении. Поэтому при трёх ступенях (мостах) напряжение на каждой из них в «предложенном» «агрегате» как следствие, амплитуда конверсируемой ЭДС в данном элементарном вентильном Л4-конвертере (ЭВК) и обусловленная этим амплитуда обратного напряжения на вентильях будут МЕНЬ-ШЕ, чем в сравниваемой 2-ступенчатой Л6у ± л4) –схеме. Ибо даже ДОшкольнику совершенно ОЧЕВИДНО, что  $\frac{1}{3} < \frac{1}{2}$ . ВСЕГДА.

<sup>1</sup> Стр.1-42 См. в // НЭА. URL: <http://econf.rae.ru/articles/6699, /6700, /6729, /6737, /6750, /6762>

Что касается **ключевого** в заголовке слова «**ЭКОНОМИЧНЫЙ**» («агрегат»), достаточно привести цифры, иллюстрирующие эту «экономичность» с точностью до «**на-о-бо-рот**». А именно, **НЕ**экономичность «предложенного» выпрямителя. Вследствие **худших** конструктивно-энергетических его показателей (КЭП) относительно принятой для сравнения **Л6У±←**-схемы. 42 (5)

Так, при **ТОЙ ЖЕ** частотной кратности пульсации ( $\Pi = 12$ ) **ухудшение** в числе  $\text{Ч}_2$  секций вентиляльной (ВО или вторичной,  $\Pi$ ) обмотки составляет  $U_{\text{Ч}_2} = 9/6 = 1,5$ . Отсюда **явна** **НЕ**технологичность изготовления конвертера. **Увеличение (ухудшение)** непосредственно связано с **потерей мощности числа  $V_{\text{п}}$  вентиляей** (одновременно **последовательно** проводящих ток нагрузки в **каждом** из 12-ти контуров, циклически сменяющихся по составу элементов в течение **каждого** периода КЭДС) тоже составляет **полтора раза**:  $U_{\text{вп}} = 6/4 = 1,5$ . **Общее число  $V$  вентиляей повышено** в  $U_{\text{в}} = 24/12 = 2$  **раза**. Наконец, использование (**превышение**) **мощности** ВО **ухудшено** в  $U_{\text{пр } \Pi} = (\pi\sqrt{3}^4/4\sqrt{6}) / (\pi/3) = 19,7/4,72 \approx 4,2$  **раза**.

Тем самым, **КПД, надёжность, технология, масса, габариты, стоимость** существенно **ухуд-ше-ны**. 10

Даже «рядовому» конверсионщику совершенно понятно без учёных степеней и званий: **ВСЁ** здесь **тривиально**. **Всё – давно известно**. Данная схема **НЕ** эф-фек-тив-на. Для практики **НЕ** при год на.

Как впрочем, практически **НЕ** приемлемо и множество других «предложенных», «разработанных» и т.п. «бумажных» схем данной компании «авторов». Достигая уже около **полусотни**, они могут служить лишь в качестве лёгких упражнений для **начинающих** приобщаться к азам конверсики. Например, для школьников, **учащихся** техникумов, «лицеев». Или для студентов-первокурсников. Наличие в числе «авторов» кандидатов, докторов наук, доцентов, профессоров, причём примерно уже в **семи-восьми десятках (!)** публикаций, может свидетельствовать лишь об одном – об **отсутствии** среди них специалиста в области **конверсики**. О **дилетантском** уровне. О **НЕ**профессионализме. **ПОЗОРЕ.– А.М.Р.**

<sup>1.25</sup> В действительности, для известной с **1898** года 3-фазной 3-ячейковой или **Л3**-схемы (с 6-кратной ЧП,  $\Pi = 6$ ). **Приоритетный публикатор** схемы – австриец **Людвиг Каллир**. А «**наш соотечественник, в будущем профессор**» **А.Н. Ларионов** заявил намного позднее (лишь в **1923**-м). И **ошибочно** получил патент СССР № 50 в **1924** г.

<sup>2.25</sup> Это две **Л3**-схемы, **последовательно** соединённые выводами постоянного тока. С **известными** с конца XIX века топологиями ЭДС в каждой из них. В виде правильной **3-лучевой звезды** в одной схеме и правильного замкнутого **треугольника** в другой. Иначе, это **Л6У±←**-схема с  $\Pi = 12$ . Даже в отечественной литературе она **опубликована** в середине-конце **1920**-х годов. Затем она многократно была исследована и приведена в различных статьях, сборниках, диссертациях, книгах в **1930-2005** гг. Книга же **Б.М. Шляпошникова – 1948** года. Называть его именем схему, давно **ИЗВЕСТНУЮ** до опубликования им, по меньшей мере, странно. Фактически – **ОШИБОЧНО**. На взгляд специалиста – **НЕВЕЖЕСТВЕННО**.

<sup>3.25</sup> Как следствие, **НЕ** корректны утверждения о «**значительном снижении обратного напряжения на вентиляях, позволяющем нам (?) устанавливать более дешёвые диоды**», и о «**повышении надёжности работы выпрямительного агрегата**» вследствие **меньшего «анодного тока в вентилях (25 % от тока нагрузки)**», чем «**в схеме Шляпошникова**» (в которой **33,3 %**).

<sup>4.25</sup> **НЕКОРРЕКТНОСТЬ** обусловлена **различными** в сравниваемых схемах значениями частотной **КРАТНОСТИ** пульсации: в **Л3**-схеме –  $\Pi = 6$ , в **Л12±←**-схеме –  $\Pi = 12$ , т.е. в **2** **раза** больше. Однако **общеизвестно**, что с **ростом  $\Pi$**  гармонический состав потребляемого из сети тока **улучшается**, т.е. частоты неканонических составляющих увеличиваются, а амплитуды гармоник уменьшаются. И для этого **тривиального** для специалистов вывода **НЕ** требуется принятия соответствующих «**допущений, сделанных (?) при проведении анализа**». Как **НЕ** требуется и само это специальное «**проведение гармонического анализа и получения в его результате (?) форм питающих токов**» (формы, кстати, определяют при выявлении протекающих в схеме электромагнитных процессов, и **лишь затем, имея** эти **формы**, получают т.н. «**гармоники**» при элементарном разложении функции тока в ряд **Фурье**. А **НЕ** наоборот).

**26. ИПН с 12-КЧП/** Авторы **ТЕ ЖЕ** трое, что и выше в [21]// Свидетельство RU 42365 U1 /Заявка 2004 120928/22, (12.7.2004-27.12.2004). БИПМ. 2004. № 33, с. 766. (**5.3.2005**)\*.

Приведена **ИЗВЕСТНАЯ с конца XIX века МОСТОВАЯ схема**, содержащая **два** 3-фазных-трансформатора ( $\text{Ч}_1 = 2$ ) и 6-ячейковый или **Л6**-вентильный мост. Его изображают по-разному. Как **три Л2**-моста или **два Л3**-моста либо **один Л6**-мост. С **1920**-х годов схема приводится в учебниках, учебных пособиях, статьях, книгах. Подключённые к 3-фазной сети первичные (сетевые) обмотки соединены в 3-лучевую **звезду** и **треугольник**, а вторичные (вентильные) обмотки – в **две 3-лучевые звезды**. Трёхфазные системы их ЭДС сдвинуты по фазе относительно друг друга на **30** эл. град., создавая **6** фазосдвинутых **линейных ЭДС**. К ВО присоединены **два** вентильных **Л3**-моста. По выводам постоянного тока они включены параллельно, образуя **Л6**-мост.

Иначе говоря, это **ПОПУЛЯРНАЯ** ( $Y//\Delta$ )/(2 $\phi_c$ //**Л3** $\gamma$ )  $\subset$  **Л6 $\gamma$ //←**-схема. Но в приведенном в БИПМ виде каждое вентильное плечо (или конверсирующий элемент) содержит **два** параллельно соединённых вентиля. Число вентиляей и ячеек при этом удваивается. Из-за 12-ти ячеек **Л6**-мост выглядит как **Л12**. Число вариантов изображения увеличивается. Возможны **один Л12**, **два Л6**, **три Л4**, **4 Л3**, **6 Л2**.

В БИПМ изображено как **3//Л4**, что не принципиально. Это **тот же Л6**-мост, при изображении его в виде **Л12**. 43 (6)

Тем самым, при одинаковых ВО **Л12 $\gamma$ //←**-конвертер обеспечивает **НЕ** 24-х, а **ту же 12**-кратную частоту пульсации выходного напряжения ( $\Pi = 12$ ). Как и обычная **Л6 $\gamma$ //←**-схема. Секционирование вентиляей, как и любых элементов, **НЕ** есть **новшество**.

**Всё** выше сказанное настолько **тривиально**, что остаётся лишь гадать, **КАК** такая **тривиальщина** может быть **защищена государственной (!?) экспертизой (!?)** в качестве **НОВОГО (!)** решения.

Общеизвестно, что любые элементы могут содержать любое необходимое их число при параллельном, последовательном, ином соединении. И это также **есть** в **любой** учебной литературе. В т.ч. **есть** и **различные изображения Л3-, Л6- и Л12-мостов**. Но суть от этого **не** изменяется. Полезность «**модели**» **не** возникает от того, **как изображена схема на бумаге**. Полезно устройство или не полезно определяется **не** изображением его. А **сущностью**.

**Странным** образом **защищённое** свидетельством **известное** устройство, **НЕ** обладая **новизной**, **НЕ** соответствует условию патентоспособности.

Этой схеме **XIX** века свойственны **ПЛОХИЕ** КЭП.



Так, относительно известного с 1987 г. «грансекового» или ГкЛ6-БВК автора этих строк (официальный приоритет изобретения – 30.12.1982, фактическое создание – 1978/79) широко известная Л12<sub>У//<</sub>-схема **ХУЖЕ** по основным показателям в  $У_{\Sigma} = 2\sqrt{3}/3 = 1,155 \approx 1,2$ ,  $У_{чТ} = 2/1 = 2$ ,  $У_{В} = 24/12 = 2$ ,  $У_{чИ} = 6/3 = 2$ ,  $У_{прИ} = (\pi\sqrt{3^+}/6)^{-1}/[\pi(2\sqrt{17} + 3\sqrt{3^-})/12\sqrt{6}]^{-1} = 43,1/11,61 = 3,71 \approx 4$  раза,  $У_{пр} = 43,1/6,83 = 6,3$  раза,  $У_{прI} = (\pi\sqrt{3^+}/6)^{-1}/(\pi\sqrt{10 + 3\sqrt{3}7}/12)^{-1} = 43,1/2,1 = 20,9 \approx 21$  раз.

**Итак:** – схема более 100 лет широко **ИЗ-ВЕС-ТНА**, – **защищена ошибочно** вновь 20.10.2004 свидетельством RU 42365 U1 по заявке от 12.7.2004, – наряду с **ОТСУТСТВИЕМ новизны**, в формуле БИПМ **НЕ верна и трактовка** сущности схемы, – “источнику постоянного напряжения” **свойственны очень плохие КЭП. Большие масса, габариты, стоимость. Другие бесполезности.**

Иначе говоря, устройство **НЕ соответствует** и условию **промышленной применимости**.

Таким образом, **псевдоавторы** схемы либо совершенно **НЕ** разбираются в её работе, иначе в **азах конверсики**, либо путём подмены понятий и своеобразного изображения **СОЗНАТЕЛЬНО** вводят **не сведующих в конверсике “экспертов” в заблуждение**. Но это уже из области **мошенничества**. -**А.М.Р.**

11

27. **ИПН** с 12-КЧП /Авторы **ТЕ ЖЕ** трое, что выше в [21, 26], и **Б.В. Маложёнов** //Свидетельство № RU 44015 U1 /Заявка 2004 129166/22, (5.10.2004-10.2.2005). БИПМ. 2004. № 4, с. 986. (5.3.2005)\*.

Данная схема тоже **давно и широко известна**. Причём ещё ранее, чем предыдущая схема в [26]. Содержит те же два 3-фазных трансформатора с теми же СО. Но секции ВО не соединены между собой. Их выводы свободны. Это т. н. схемы с собственными, гальванически **не** связанными между собой выводами источников конверсируемых ЭДС (КЭДС). Применительно к мостовым конвертерам они образуют семейство **Л<sub>с</sub>-схем**. В предыдущих двух **ЛЗ-схемах** в [26] выводы ВО (источников ЭДС) объединены (общие). Поэтому схемы с **НЕ**чётным числом полюсов на фазокадре КЭДС относят к семейству **Л<sub>о</sub>-схем**.

**Отличие** семейств **существенно**. Обусловливает различие КЭП. Причём в целом не в пользу **Л<sub>с</sub>-конвертеров**. Так, число ячеек вентильных мостов и, значит, число В вентилей в них **удваивается** при одинаковом с **Л<sub>о</sub>-схемой** числе исходных источников КЭДС. Данная особенность **свойственна** и “ИПН” рассматриваемой **псевдополезной псевдомодели** № RU 44015.

Система 3-фазных ЭДС ВО каждого из двух трансформаторов при изображении в фазовой плоскости представляет собой симметричную 6-лучевую звезду (**без точки в центре, бтц**). Это одна из множества топологий 1-орбитного 6-полюсного **фазокадра (о1р6-ФК)** с симметричным расположением шести полюсов на орбите через 60°. При подключении к ВО 6-ячейкового вентильного **Л6-моста** конверсии подвержены именно ЭДС между диаметрально противоположными полюсами (**диаметральные** или **ДмЭДС**). По амплитуде это наибольшие ЭДС из всех **линейных (ЛЭДС)**. В т. ч. из всех **диагональных (ДЭДС)**, как **наибольших** из всех линейных в конвертерах **Л<sub>о</sub>-семейства**.

На ВО другого трансформатора формируется такая же система ДмЭДС. Но благодаря соединению **СО** в **У//Δ**, она сдвинута по фазе на 30° относительно предыдущей 6-полюсной системы при схожей 6-лучевой (**бтц**) топологии. При расположении их в одном, общем для них **о1-фазокадре** образуется правильная **12-лучевая (бтц) звезда**. В **о1р12-ФК** это – одна из множества топологий. Причём **наипростейшая**.

Указатель «бтц» означает, что эти 6 источников 1-фазных **фазосдвинутых (фс)** ЭДС гальванически между собой **не** соединены. И в случае подключения к ним **шести 1-фазных (наипростейших из всех) 2-ячейковых или Л2-вентильных мостов**, образующих **12-ячейковый Л12-мост**, на его выводах постоянного тока (ПТ) формируется знакопостоянное напряжение с **12-кратной частотой пульсации (П = 12)**.

При тривиально **известном** **И**-м подключении **ещё одного** вентилей (или любого их числа **n**) в каждое плечо моста (как указано в БИПМ № 4/2004, с. 986) образуется при изображении на бумаге **Л24-мост** (или, в общем случае, **Л12n-мост**). Как и в предыдущем случае (в [26]), число В вентилей и ячеек при этом **удваивается**. Число вариантов изображения увеличивается. Возможны один **Л24**, два **Л12**, три **Л8** (как в БИПМ), 4 **Л6**, 6 **Л4**, 8 **Л3** и 12 **Л2**. Но **сущность** от этого, **принцип** действия популярной с последней четверти **ХІХ** века (**У//Δ**)/(2<sub>фс</sub>//Л6\*) **с Л12(/-\//\*)-схемы**, её **недостатки** и прочее **НЕ** изменяются.

Тем самым, ловко заявленная **схема, защищённая по невежеству “гос. экспертов”, есть** ни что иное, как **САМАЯ ПРОСТЕЙШАЯ** схема из всех возможных при **П = 12**. Коих на сегодняшний день известно множество. Такие решения сразу приходят на ум, в **лоб**. Потому их называют **«лобовыми»**.

44 (7)

**Л12(/-\//\*)-схема ХІХ** века (ошибочно защищённая вновь 5.1.2005 г. свидетельством № RU 44015 U1)

**существенно ХУЖЕ по основным конструктивно-энергетическим показателям** относительно упомянутой выше схемы **Гк-БВК автора**. Обеспечиваемые Гк-схемой эффекты, выгоды или **экономии Э** обусловлены более рациональным соединением секций ВО. Топология их ЭДС с шестью полюсами на 2-орбитном **о2р6-ФК** имеет вид правильного 6-угольника с тремя маленькими гетерофазными частями в трёх, чередующихся через одну его вершинах. К этим полюсам подключён только **Один Л6-вентильный мост**. Конвертер реализован только на **ОДНОМ** 3-фазном трансформаторе (или групповом из трёх 1-фазных). При обеспечении **ТОЙ ЖЕ 12-кратной частоты пульсации** и, естественно, имеющих, как в любых других случаях, соответствующих недостатках, **базовая схема Гк-конвертера ВЫГОДНЕЕ** рассматриваемой **Л24\*-схемы псевдополезной модели** (по RU 44015 U1) по **главным показателям – конструктивно-энергетическим**.

**Экономии** составляют:  $Э_{Т} = 2/1 = 2$  раза,  $Э_{чI} = Э_{ч2} = Э_{\Sigma} = 6/3 = 2$ ,  $Э_{В} = 48/12 = 4$  раза,  $Э_{прИ} = (\pi\sqrt{3^+}/2\sqrt{6})^{-1}/[\pi(2\sqrt{17} + 3\sqrt{3^-})/12\sqrt{6}]^{-1} = 75,2/11,61 = 6,48 \approx 6,5$  раза. КПД, МГСП тоже **явно ЛУЧШЕ**.

Таким образом, **ОБЩИЙ**, резюмирующий в предыдущих комментариях **ВЫВОД О ПРАКТИЧЕСКОЙ НЕПРИГОДНОСТИ “предложенных” “авторами” схем, о дилетантском уровне, НЕПРОФЕССИОНАЛИЗМЕ** в области **КОНВЕРСИКИ**, явном **ЛОВКАЧЕСТВЕ** или **МОШЕННИЧЕСТВЕ**, здесь, по **Л12**(/—\//\*)-схеме, **УСИЛИВАЕТСЯ**.

**28. Многие другие великие “достижения”** компании авторов во главе с “**докторами** технических наук, **профессорами**”, заведующими кафедрой **Ворфоломеевым Г.Н** и **Щуровым Н.И.** (коротко **Вор&Ко**), **аналогичны**. Они обнаружены примерно в **восьми десятках** публикаций (с учётом не выявленных – больше). И число их при явной постановке на **ПОТОК** быстро **растёт**. Читатели-специалисты уже в затруднении от **ИЗБЫТКА** свалившегося на них “счастья”. Бишь **несчастья**. с.45

**Кому и зачем нужны** липовые бакалавры, магистры, аспиранты, докторанты? **Псевдо** кандидаты и **лже**доктора наук? **Несостоятельные** доценты, профессора, заведующие кафедрами, деканы, проректоры, ректоры? **Диссертационные, учёные, экспертные** советы из **безнравственных? ЧЕСТЬ А ПОЗОР?** **Найдутся ли человек, люди с возможностями устранить тотальную безнравственность?**

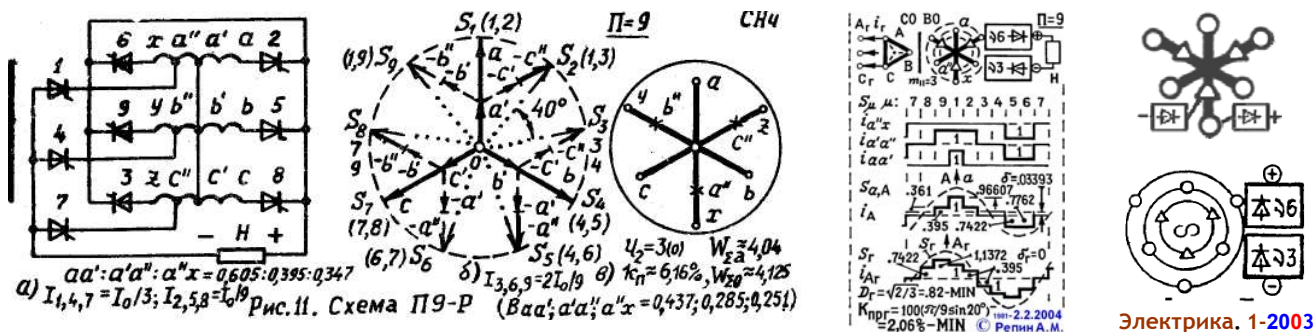
Продолжение следует

© Репин А.М. 5.5–9.12.2005. 19.1.2006.

### Очевидно ли ?

Из следующего материала (на стр. 47-53) с внутритекстовым моим комментарием целесообразно для наглядности выделить один пример, иллюстрирующий типичную абсурдность бездоказательных утверждений, претензий (в данном случае на “метод синтеза” базовых схем БВК ЭЭ, в частности моего **П9Р-БВК**, иначе, псевдометод) плагиатора **Евдокимова С.А.** И с ним “соавторов”-дилетантов в других публикациях.

Из: /Н-т. сб. **ВРЭ. Сер. ОТ. 1985. № 6, с. 72, Рис.11/А.М. Репин: //Инженер. 2004. № 7, с.21 (См. С.17 выше):**



**П9Р-БВК, принцип действия и конструктивно-энергетические показатели (КЭП).** Условия: вентили – не управляемые;  $U_2 = m_i = (2V)^2$ ;  $P = m_i^2$ ;  $V \leq P$ ;  $\forall v \in N$ .

Из: //АПЭП-2006-т.7. с.56-63. Синтез схем с **естественной** коммутацией /Евдокимов С.А. **А.М.Р. Анонс:** Фрагменты. **Псевдо-синтез. Синтеза нет. МВВД – не метод синтеза. Казуистика. Дилетантство. Незнание элементарного. Понятий. “Анализ”. “Синтез”. “Метод”. “Векторная диаграмма”. “Линейная диаграмма”. ..**

### Фрагменты:

Основываясь на методе вращающихся диаграмм, проведем синтез и анализ схемы 9-С.59: ? пульсного выпрямителя, описание которого приведено в [8].

Топология вентильных обмоток (рис.5,б) predeterminedила порядок перемещения векторов результирующих напряжений (рис.5,а), а значит и вентильные связи, в результате чего схема [8] вновь синтезирована (рис.6). По вращающейся векторной диаграмме легко нахо-

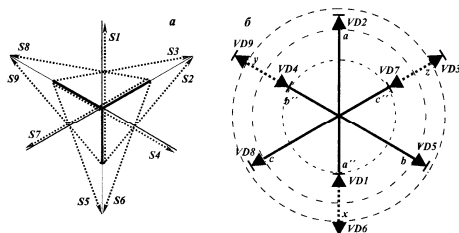


Рис. 5. Векторные диаграммы и топологический портрет 9-пульсного выпрямителя (Рис.6).

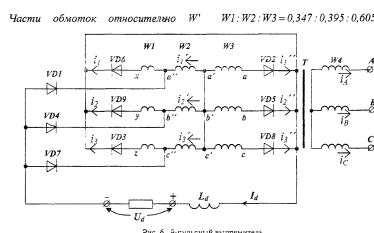


Рис.6. 9-пульсный выпрямитель.

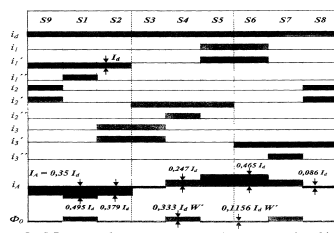


Рис.7. Диаграммы работы выпрямительного трансформатора на рис.6 при  $L_d = \infty$ .

**А.М.Р.** Из текста («топология .. predeterminedила») следует, что **схема П9Р-конвертера** (выпрямителя) **есть**. **Логичен наивный вопросик (наивничек): ежели** принципиальная электрическая или топологическая схема уже **ЕСТЬ** (см. рис.11а, в, БТИ), то **зачем** ея **СИН-ТЕ-ЗИ-РО-ВАТЬ?** То бишь **СОЗ-ДА-ВАТЬ**. В соответствии с условиями, указанными выше под моими изображениями (Рис.11, блочно-фазокадровое, блочно топологические изображения, формы токов и пр.). **ЗА-ЧЕМ?** Синтезатор или синтезер “не даёт ответа”. Как и по 3-фазной или ЛЗ-мостовой схеме (на рис.1 статьи в сб. АПЭП-2006, с.57), по схеме моего конвертера он казуистически сразу сообщает о “результате”. «Схема [8. Репин А.М. ...] синтезирована», мол, «**ВНОВЬ**». Полюбуйтесь на «Рис.6». На свеженький “9-пульсник”. Новоиспечённый Ев.Синтезёр. Можете убедиться: метод **СИНТЕЗА** эффективен. Принципиальной электрической схема (Рис.6, 2006 г.) совпадает с оригиналом. Принципиальной электрической схемой на Рис.11а в статье 1985 г. автора **изобретения. А.М.Репина**. А то, что взаимно преобразуемые изображения (принципиальной электрической схемы в топологическую и наоборот) – лишь разные формы представления одного и того же устройства (конвертера), кто обратит на этот пустячок внимание. Тем паче, **неспециалисты**. Хотя специалистам “пустячок” известен с 19 века.

Но факт остаётся фактом. Никаких **МЕТОДОВ СИНТЕЗА, ГИПОТЕЗ, ЗАКОМЕРНОСТЕЙ** и прочих голословно, абсолютно безграмотно во всех отношениях утверждаемых претензий Евдокимова&Ко в данной и других их публикациях **НЕТ**. Непорядочность, безнравственность, мошенничество, плагиат, воровство – **СВЕРХ**. Факты Позора **ВОРУЩЕВ&Ко, НГТУ, ВАК, МОН РФ** ... несомненны. Очень грустные.

Продолжение следует

© Репин А.М. 27.1.2006. 23.2.2012