

## ВЗАИМОСВЯЗЬ АДМИНИСТРАТИВНО-ТЕРРИТОРИАЛЬНОГО ДЕЛЕНИЯ РФ С ЧИСЛЕННОСТЬЮ НАСЕЛЕНИЯ.

Российское государство, как в прошлом, так и сейчас не просто является самой крупной страной мира по площади, но отличается от других стран огромным разнообразием природно-климатических условий проживания и деятельности населения, этнических, культурных, религиозных и других институтов общественной жизни.

При этом особенностью российской региональной структуры является высокая дробность административного деления, включающего, как известно, 83 управленческих единицы первого порядка (первый территориальный управленческий уровень).

В принципе дробность административного деления не является проблемой для государственного развития. Она может и не составлять особых трудностей при двух полярных сценариях территориально-государственного устройства. Максимальная степень дробности административного деления характерна, например, для унитарных Франции и Турции и, одновременно, для США, где отмечается высокий уровень региональной автономии.

Тем не менее, некоторые исследователи считают необходимым изменить количество субъектов РФ. Поэтому, не затрагивая других проблем, рассмотрим проблему оптимизацию количества субъектов РФ. Для этого, в первую очередь, рассмотрим взаимосвязь количества субъектов РФ и административных районов с количеством населения субъектов.

Удалим из рассмотрения субъекты, имеющие особое значение, такие как Москва, Санкт-Петербург, Московская область, Краснодарский край, Тюменская область, в том числе: Ханты-Мансийский автономный округ - Югра, Ямало-Ненецкий автономный округ.

Вычислим коэффициенты корреляции между количеством административных районов от численности населения на 1 января 2010 г., тыс. человек – 0,75.

При рассмотрении взаимосвязи количества субъектов РФ и административных районов с численностью населения, получим следующую гистограмму

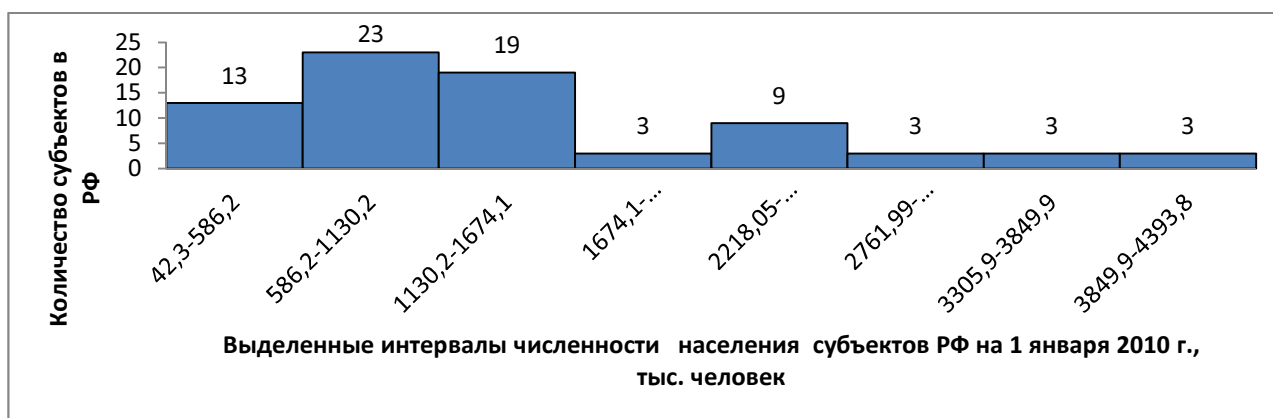


Рисунок 1. Взаимосвязь количества субъектов РФ от численности населения в них.

Для большей ясности построим диаграмму Паретто

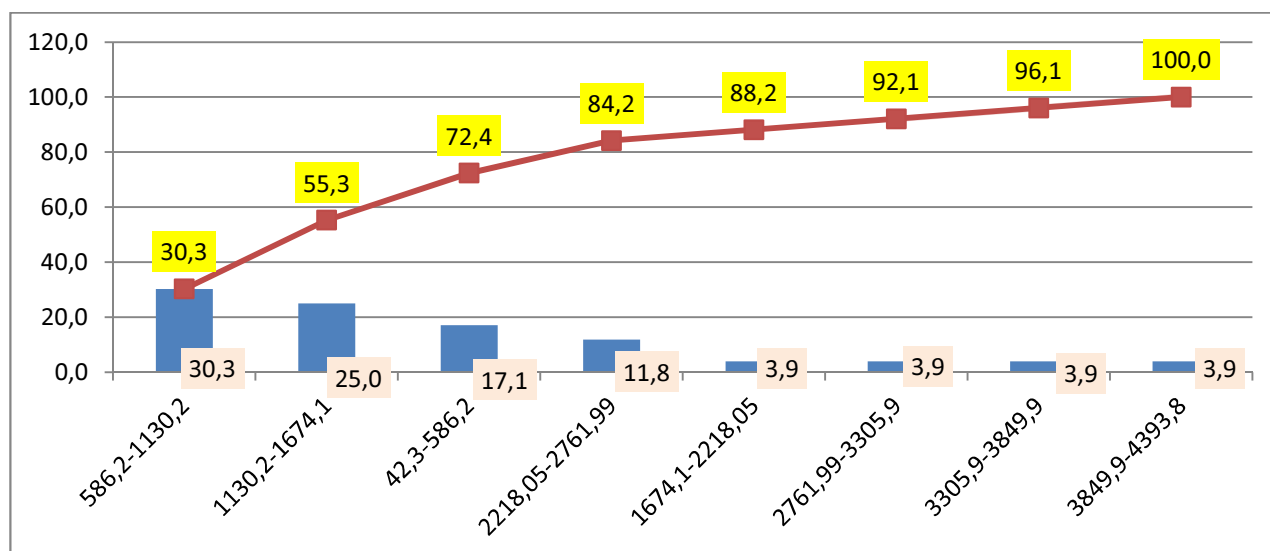


Рисунок 2. Частота и накопленная частота количества субъектов в выделенных группах.

Как мы видим из рисунка 2, почти в трети субъектах численность населения составляет от 586 до 1130 тыс. чел. Наибольшее внимание должно уделяться субъектам с численностью населения до 1674 тыс. человек, которые составляют 72,4 % от общего количества рассматриваемых субъектов РФ. Из остальных субъектов большее внимание необходимо уделить субъектам, численность населения в которых составляет от 2218 до 2761 тыс. человек.



Рисунок 3. Взаимосвязь количества административных районов РФ от численности населения субъектов РФ.

Как видно из рис. 1 и 3, распределение административных районов более неравномерно, чем субъектов РФ.

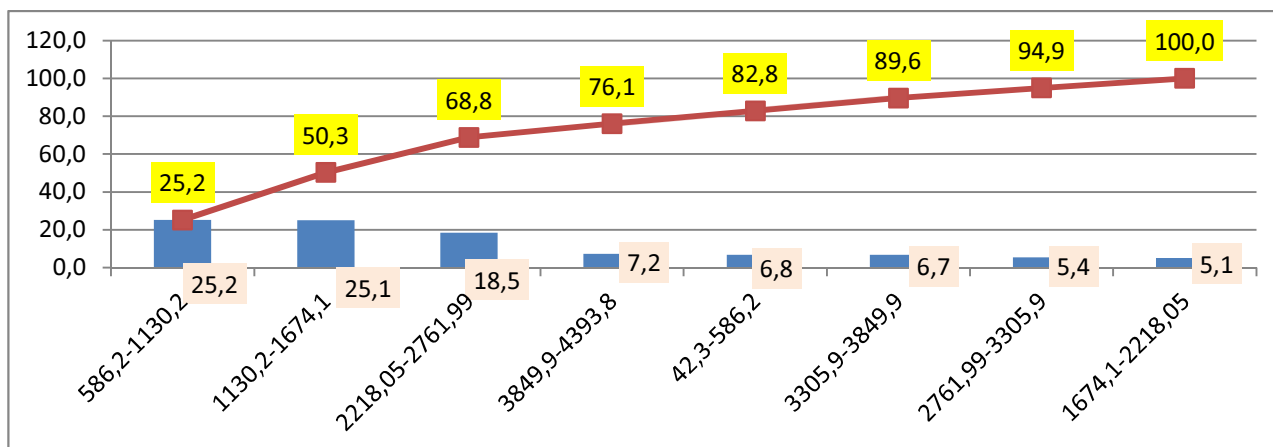


Рисунок 4. Частота и накопленная частота количества административных районов в выделенных группах.

Из рисунка 4 видно, что больше половины административных районов в РФ входят в субъекты, которые имеют численность населения от 586 до 1674 тыс. чел.

Рассмотрим, сколько в среднем административных районов приходится на 1 субъект в каждой выделенной группе.

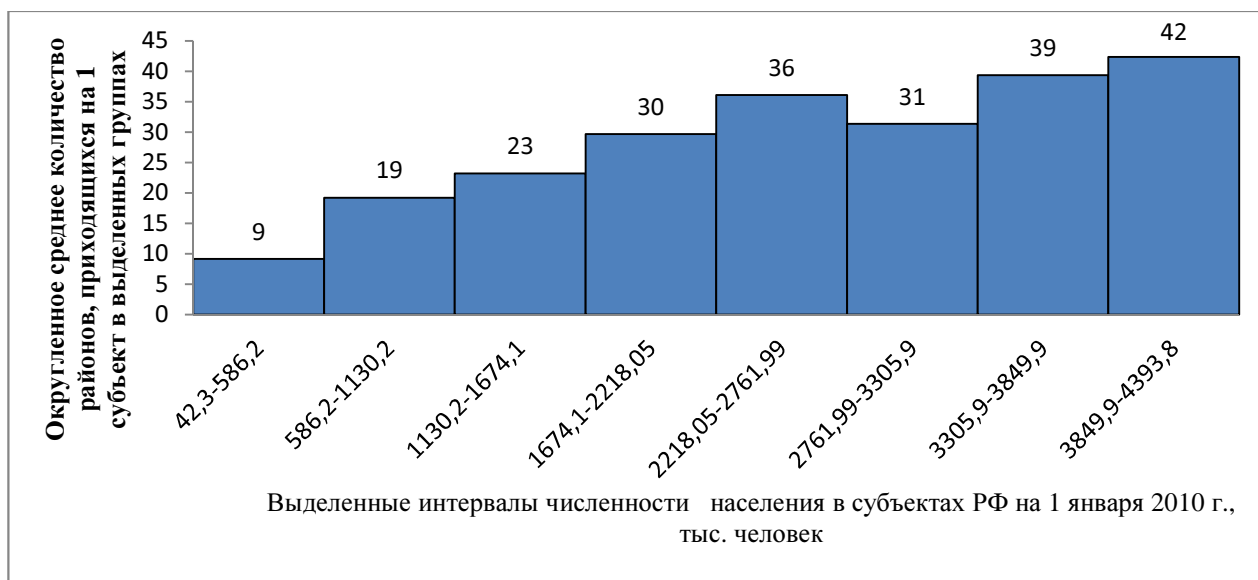


Рисунок 5. Взаимосвязь количества административных районов РФ, приходящихся на 1 субъект, от численности населения субъектов РФ.

Из рисунка видно, что между численностью населения субъектов и количеством районов приходящих на 1 субъект, существует прямая и тесная связь – чем больше численность населения субъекта, тем больше административных районов в нем.

Ниже рассмотрим зависимость средней численности населения в одном административном районе от численности населения субъектов РФ.



Рисунок 6. Взаимосвязь средней численности населения в одном административном районе от численности населения субъектов РФ.

Как мы видим из рисунка, между численностью населения субъектов и численностью населения районов, приходящих на 1 субъект, также существует прямая и тесная связь – чем больше численность населения субъекта, тем больше численность населения административных районов в субъекте.

Рассмотрим соотношение удельного веса численности населения субъектов и удельного веса количества субъектов по выделенным группам

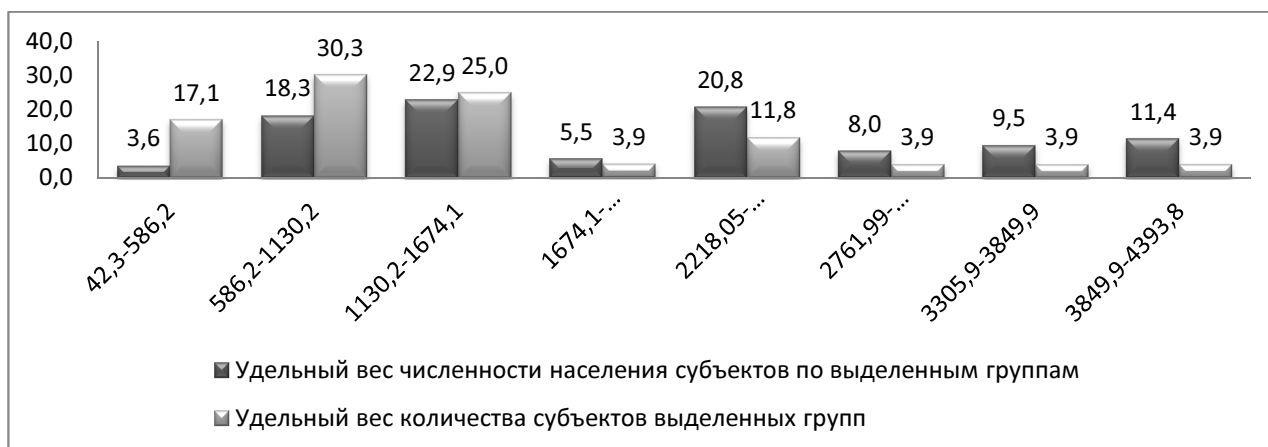


Рисунок 7. Соотношение удельного веса численности населения субъектов и удельного веса количества административных районов по выделенным группам

Из рисунка 7 видно, что при численности населения субъектов до 1670 тыс. человек, удельный вес количества субъектов выше удельного веса численности населения, а во всех остальных случаях ниже численности населения.

Рассмотрим соотношение удельного веса численности населения субъектов и удельного веса количества административных районов по выделенным группам

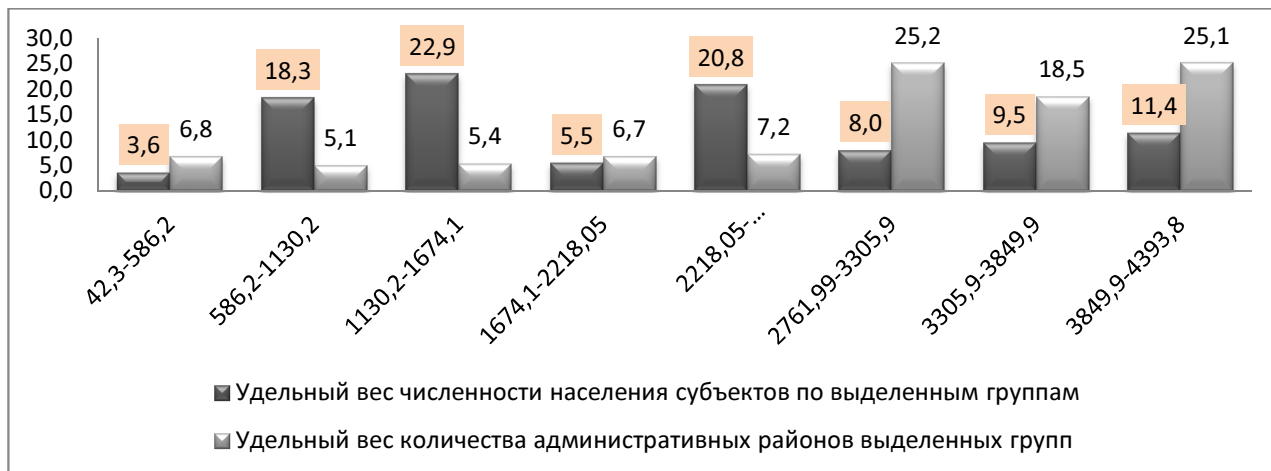


Рисунок 8. Соотношение удельного веса численности населения субъектов и удельного веса количества административных районов по выделенным группам

Из рисунка 8 видно, что при численности населения субъектов от 580 тыс. до 1670 тыс. человек, а также от 2200 тыс. до 2760 тыс. человек, удельный вес количества административных районов ниже удельного веса численности населения, а при численности населения от 2700 тыс. человек и выше, наоборот, удельный вес количества административных районов выше удельного веса численности населения.

Рассмотрим соотношение удельного веса количества субъектов и удельного веса количества административных районов по выделенным группам



Рисунок 9. Соотношение удельного веса количества субъектов и удельного веса количества административных районов по выделенным группам.

Из рисунка 9 видно, что при численности населения субъектов до 1670 тыс. человек, а также от 2200 тыс. до 2760 тыс. человек, удельный вес количества административных районов ниже удельного веса количества субъектов, а в остальных случаях, наоборот, удельный вес количества административных районов выше удельного веса количества субъектов.

Таким образом, можно сделать следующие выводы:

- 30 % субъектов имеют численность населения от 586 до 1130 тыс. человек.
- 72,4 % субъектов РФ имеют численность населения, не превышающую 1674 тыс. человек.
- Больше половины административных районов в РФ входят в субъекты, которые имеют численность населения от 586 до 1674 тыс. чел.
- Административные районы распределены более неравномерно, чем субъекты РФ.
- Существует тесная и прямая связь между численностью населения субъектов и количеством районов приходящих на 1 субъект, а также численностью населения административных районов в субъекте.
- Количество субъектов, имеющих численность населения до 1670 тыс. человек, можно уменьшить, а количество субъектов, имеющих более высокую численность можно увеличить.
- При численности населения субъектов от 580 тыс. до 1670 тыс. человек, а также от 2200 тыс. до 2760 тыс. человек, количество административных районов можно увеличить, а при численности населения от 2700 тыс. человек и выше, наоборот, уменьшить.