

УДК 371.035.3

Оглоблин Г.В., Самар Ю.А., Смирнова Р.А, Анисимова Л.Н.
Амурский гуманитарно педагогический государственный университет.
Россия. Комсомольск-на - Амуре.

ПУТЕВЫЕ ЗАМЕТКИ

или

Материалы экспедиционных исследований
по программе «Север» КНО РСФСР 1988г
Хабаровский край
Аяно-Майский район.

РАЗДЕЛ 1

1.1.Экономическая характеристика района

Аян - Майский район- один из северных районов Хабаровского края, занимающий площадь в 167228,6 кв. км – 20,2% территории края в силу своего географического положения, сыгравшая важную роль в исследованиях Приамурья, Охотского побережья, Камчатки и Сахалина. Долгое время он был своеобразной почтовой станцией, зимней базой для ряда исследовательских отрядов.

Аян-Майский район – преимущественно горная часть края. Джугжурским хребтом территория района делится на две различные по климатическим условиям части. Вековые леса, звери и птицы всех видов, рыба речная и морская, запасы полезных ископаемых в достатке как на побережье, так и в обширном бассейне реки Майи. Есть в районе бокситы ,известняки, цементное сырьё, геологические прогнозы подтверждают наличие других полезных ископаемых. Ещё в 1938 г. в районе р. Майи, на северо-западных склонах хребта Джугджур, в 300 км от берега Охотского моря найдена нефть. Горный рельеф, суровые климатические условия, малоплодородные почвы неблагоприятны для развития хозяйства района, проживания людей, транспортного и промышленного строительства.

Богат и разнообразен растительный мир района. Такие ценные и редкие виды растений, как плаун – баранец, розовый корень, внесены в Красную книгу, заслуживают охраны. Животный мир представлен снежным бараном, занесённым в международную Красную книгу как исчезающий вид, диким северным оленем, бурым медведем, лосем, соболем, выдрой, а из ценных птиц – глухарем, белой куропаткой, серым и черным рябчиком, несколькими видами уток и гусей.

В районе многое делается по охране окружающей среды и рациональному использованию природных ресурсов. Планируется организовать заповедник «Джугджурский» площадью 300 тыс. га. В 1986 г. райисполком принял

решение о его создании. Ежегодно проводятся значительные рекультивационные работы артелями «Амур», «Восток», «Прибрежный».

1.2.Население

С 1980 г. в составе района шесть сельских Советов: Аянский, Аимский, Джигдинский, Кекринский, Нельканский, Немуйский, (в 1979 г. ликвидирован Верхне - Майский) с общим количеством населённых пунктов 40 (1986 г.).Самые крупные по территории Джигдинский (73,4 тыс. кв. км с населением 454 человека) и Нельканский (45,1 тыс. кв. км с населением 1869 человек).Площадь Аянского сельского Совета

6,3 тыс. кв. км, проживает 1516 человек.

Численность населения в районе составляет 4373 человек (на 1. 01. 87 г.) 0,24% населения Хабаровского края. С 1970 г. население выросло с 3,4 тыс. человек до 3,9 тыс. человек.

В 1985 г. население насчитывалось 4,2 тыс. человек. За пятилетку население в среднем растёт на 0,2 – 0,3 тыс. человек. Не наблюдается большого роста численности и на перспективу.

Так, в 1990 г. население района составит - 4,3 тыс. человек, в 2000 г. – 4,6 тыс. человек, 2010 г. – 5 тыс. человек, Район заселён недостаточно, его средняя плотность 0,02 человека на кв. км. Естественный прирост колеблется от 30 до 60 человек (1980 г. – 49 чел. 1985 г. – 5 чел. 1986 г. – 269)чел. Большой механический прирост 1986 г. связан с расширением геологических разведочных работ.

В национальном отношении район неоднороден 59,6% населения составляют русские,30,1% - эвенки, 2,8% - украинцы, немногим более 1% приходится на другие народности Севера – нивхи, эвены, нанайцы, ульчи, орочи, удэгейцы.

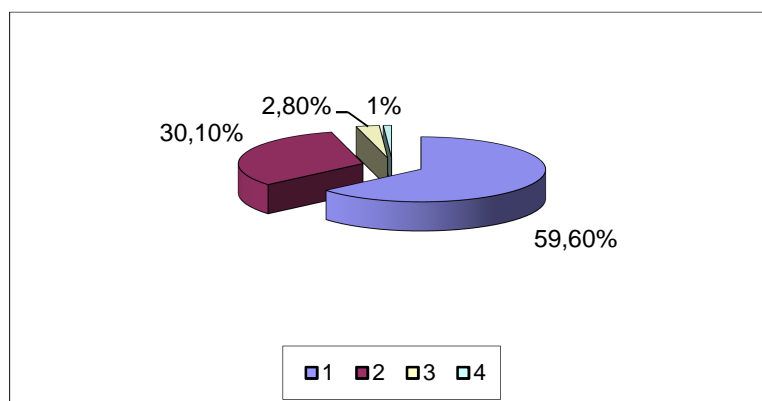


Рис.1

В районе проживают также татары, белорусы, мордва ,корейцы и представители других национальностей. Среди народностей Севера наиболее многочисленны эвенки, которых в районе 1165 человек. Живут они в основном в населённых пунктах Джигдинского, Нельканского и Аимского сельских Советов.

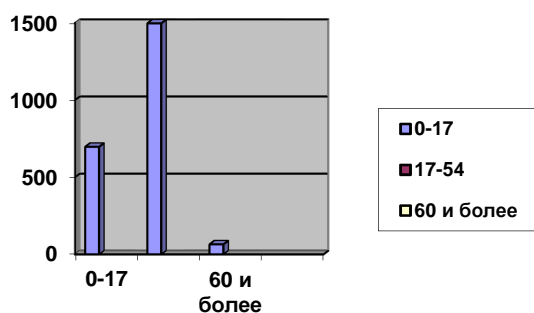


Рис 2. Диаграмма мужского населения района.

Мужское население в районе составляет 2259 человек, из них в возрасте 17-54 – 1497 человек, 0-17 лет – 697 человек, 60 лет и старше – 65 человек. Женского населения в районе – 1925 человек, из них в возрасте 55 и более 152 человека.

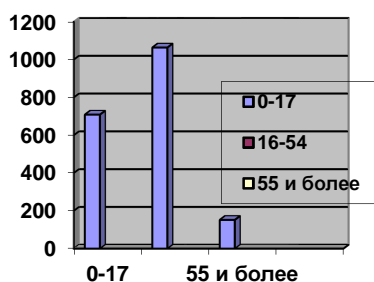


Рис.3. Диаграмма женского населения района.

В 1985 г. трудоспособное население района – 2561, 16-54 лет – 1064 человека, 0 – 17 – 709 человек, 55 лет и старше – человек, из них работало в отраслях хозяйства – 2408 человек.

Распределяются трудовые ресурсы по отраслям хозяйства (рис.4) следующим образом (в 1985 г.):

1. Промышленность – 5 чел.
2. Сельское хозяйство – 387 чел.
3. Лесное хозяйство – 38 чел.
4. Связь – 281.
5. Строительство – 95 чел.
6. Торговля, общественное питание – 175 чел.
7. Просвещение и культура – 265 чел.
8. Здравоохранение, физкультура, социальное обеспечение – 85 чел.

9.Жилищно-коммунальное хозяйство и бытовое обслуживание-223 чел.

10.Административный аппарат и т.д.-65 чел.

11.Прочие – 789 чел.

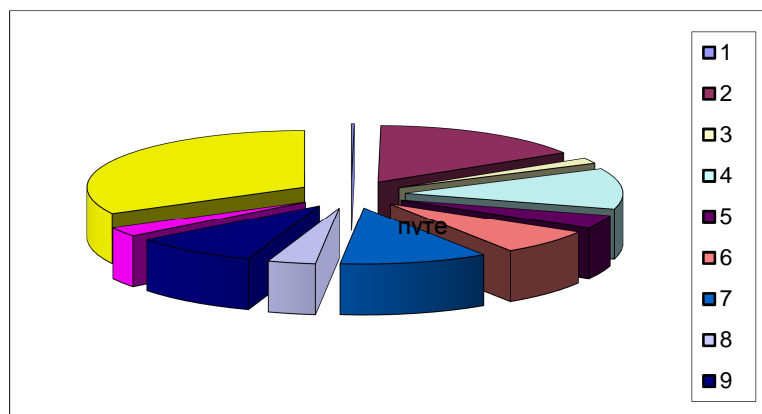


Рис. 4

Из таблицы видно, что 981 человек занят в производительной сфере, из них в промышленности только 0,5%, 638 человек трудоспособного населения занято в непроизводительной сфере.

На 1986 г. в районе с высшим образованием было - 156 человек со средним специальным –352 человека, что составляет 12% от общего трудоспособного населения. Это количество по годам изменяется незначительно. Так, в 1980 г. оно составляло 11,4%.Из общей численности специалистов района женщины составляют 57%.

За все годы существования в районе особенно быстро развивалась сеть социально-культурных, бытовых учреждений.

В 1980 г. не было ни одного дошкольного учреждения. Сегодня здесь пять детских садов и яслей, где воспитывается 465 детей,

В двух средних, одной восьмилетней и одной начальной школе обучается 840 человек, работает 48 учителей. При Аянской средней школе создан интернат, где на полном государственном обеспечении 365 детей представителей малых народностей Севера.

Для трудового обучения учащихся на предприятиях района в 1986 году выделено 26 рабочих мест. В 1985 – 1986 учебном году рабочим профессиям обучался 51 старшеклассник.

Из них 12 человек были заняты в отраслях транспорта и связи, 13 учеников занимались в системе торговли и общественного питания, одиннадцать ребят пошли в сельское хозяйство, 8 человек изъявило желание заниматься в сфере жилищного, коммунального и бытового обслуживания.

8 выпускников Аянской средней школы получили вместе с аттестатами о среднем образовании свидетельства о присвоении квалификации водителя автомобиля и два человек – оператора АТС.

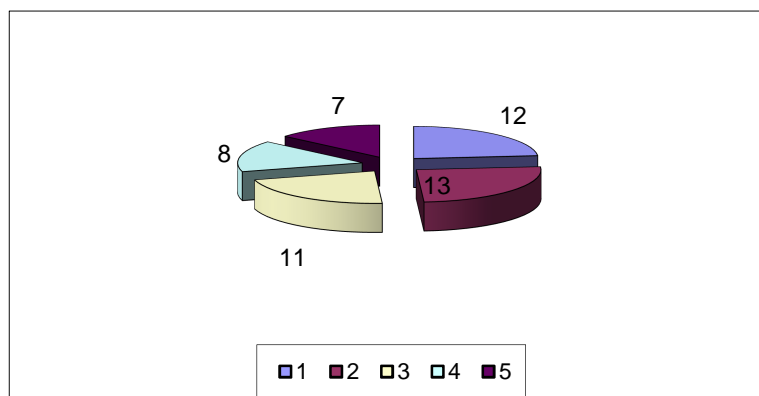


Рис.5

До 1990 года предприятиями района будет выделено ещё 22 рабочих места, что обеспечит охват учащихся старших классов профессиональным обучением. Работа школ с базовыми предприятиями строится на основе договоров, но они почти не составлены.

Выросло культурное обслуживание населения. В районе 8 клубных учреждений, 8 библиотек с общим числом книжного фонда 55138 экз.

Значительны достижения в области охраны здоровья трудящихся. Медицинское обслуживание населения осуществляют участковая и районная больницы, 5 амбулаторных поликлинических учреждения, 3 фельдшерские – акушерские пункта, Они оснащены всем необходимым современным оборудованием.

Все поселки и села электрофицированы. Производство электроэнергии осуществляется на двух электростанциях и 11 электрических генераторных установках с общей выработкой 6117 тыс. квт/час. Давно и прочно в каждый дом вошло радиовещание.

Жители сел Аян, Нелькан, Джигда, Аим смотрят телепередачи центрального телевидения.

Успешно ведётся капитальное строительство. За 11 пятилетку введено в действие основных фондов на 9158 тыс. руб., строительно-монтажные работы выполнены 8675 тыс. руб., сдано в эксплуатацию 11616 кв. м. жилья (10 пятилетке – 8 тыс. кв. м).

Рост торговой сети является наглядным показателем улучшения благосостояния трудящихся. Сейчас в районе насчитывается 24 магазина и лавки (в 1980 – 17). Возросло число предприятий общественного питания с 2 в 1980 до 7 в 1986 г. Соответственно увеличился товарооборот с 4838 тыс. рублей до 7101 тыс. рублей. Продажа товаров на душу населения в 1986 г. составила 1680 рублей (в 1980 г. - 1492 руб.).

В 1986 в районе было 6 предприятий бытового обслуживания, которые выполнили бытовых услуг на 169 тыс. руб. (за 11 пятилетку 960 тыс. руб.).

Основное промышленное предприятие района – типография, в которой работает 5 человек. Основная продукция – газеты, бланки.

Ведущая отрасль района сельское хозяйство. До 1964 г. в районе было 9 колхозов, сейчас оно представлено рыболовецким колхозом «Восход» и оленеводческим совхозом «Нельканский».

По данным отчёта о распределении земель по угодьям и землепользователям на 1.01.1986 г структура земельного фонда Аян-Майского района представляется в следующем виде:

Общая площадь района – 16722859

Все с/х угодья - 23677

В т.ч.

1. Пашня	- 13	2. Сенокосы	-10320
3. Пастбища	-133331	4. Леса	- 403692
5 Кустарники	- 500	6. Прочие земли	- 16295060

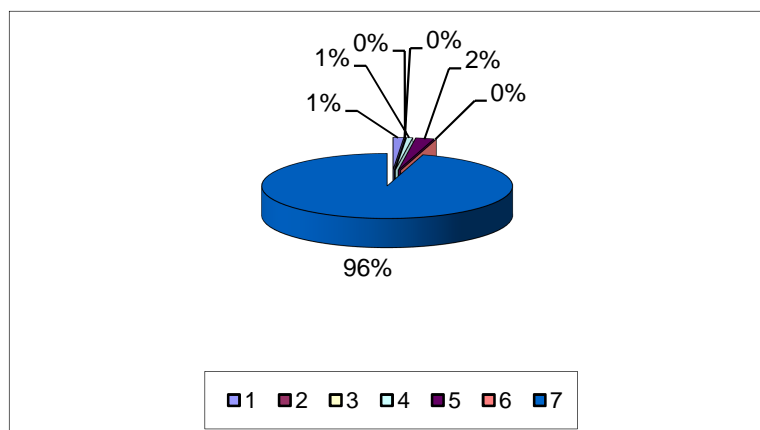


Рис 6 Диаграмма сельскохозяйственных угодий.

Из приведённых данных видно, что сельскохозяйственные угодья в районе занимает 0,14%. Неиспользованные земли занимают 97,5% земельного фонда. За оленеводческим совхозом закреплено 8808037 га., за рыболовецким колхозом – 1426696 га. Основное направление специализации Нельканского совхоза связано с оленеводством. Хотя нужно отметить, что отрасль не даёт тех результатов, которые можно иметь. Хозяйство не выходит за плановые цифры и только два последних года приносит прибыль (до этого ежегодные убытки составляли 500-700 рублей). За годы 11 пятилетки поголовье оленей увеличилось почти на 3000 и составляло на 1.01.86 г. 11336 голов. Кроме того, 1180 оленей (1985 г.) содержится в личных подсобных хозяйствах. Основным критерием развития оленеводства является производство мяса на 100 январских оленей. Этот показатель по республике составляет 19,5 ц, то совхоз пока достиг цифры 15,6 ц Себестоимость оленины за пятилетку не снизилась и 21-23% её составляют затраты на

авиатранспорт. Сдача мяса государству растёт. Если в 1981 г. она составила 887 ц., то в 1985 г. сдано 1260 ц. при плане 1250 ц.. А всего за пятилетку сдано 5557 ц. (при плане 5350 ц.). Кроме мяса оленеводство даёт мех и другую продукцию, но она не используется в хозяйстве. Полувольное содержание 10 совхозных стад сильно затрудняет труд оленевода.

Во-первых, оно приводит к большим неизвестным потерям. Во-вторых, таёжные условия не дают в полной мере реализовать намечаемые зооветеринарные мероприятия. В-третьих, хищники чувствуют себя в безопасности и наносят большой вред хозяйству.

В 12 пятилетки производство мяса оленеводческим совхозом «Нельканский» планируется увеличить на 52%, при увеличении оленепоголовья на 9,5%. Рост важенок составит 45%, выход мяса возрастет до 200 тонн в год. Основной рост показателей будет связан с повышением интенсивности производства.

Джигдинское отделение совхоза имеет молочно-товарную ферму, на которой занято 12 человек. Поголовье крупного рогатого скота составляет на 1.01.86 г. - 175 голов, в т.ч. дойных коров – 75 голов, лошадей – 58 голов. В 1985 году производство мяса составило 13 тонн, молока 196 тонн, средний годовой удой молока от одной коровы в 1986 составил 2852 кг (в 1980 – 2493 кг.). Своих кормов совхоз заготавливает всего 6000 ц. остальную часть завозит.

Продукция животноводства совхоза удовлетворяет только внутренние потребности района.

Посевные площади совхоза «Нельканский» составляет 13 га (в личных подсобных хозяйствах по району – 25 га). Используются земли не эффективно, не соблюдаются сроки проведения полевых работ. До 1980 года высаживались кормовые корнеплоды, сейчас – картофель и капуста. Под картофелем в совхозе занято 10 га, под капустой – 3 га. Валовой сбор картофеля в 1985 г. составил 200 ц хотя по годам эта цифра сильно колеблется (1980 г. – 423 ц., 1981 г. – 630 ц., 1982 г.-.925 ц., 1983 г. - 250 ц., 1984 г. – 770 ц.). Такие колебания связаны в основном с погодными условиями. Неравномерен и валовой сбор капусты (в 1982 г. - 215 ц., 1983 г. - 84 ц., а в 1985 г. - рассада вымерзла).

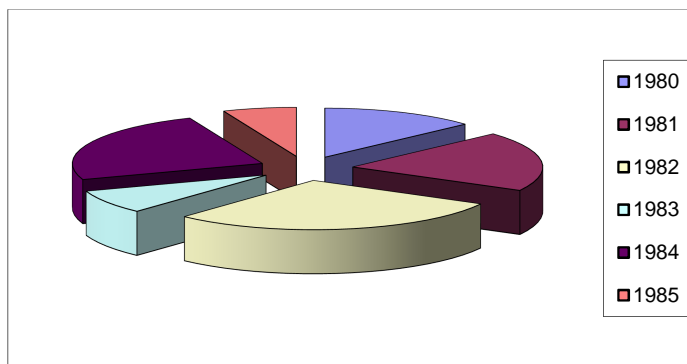


Рис. 7

Колеблется урожайность картофеля и овощей. Так, урожайность картофеля в 1982 г. составила 92 ц., овощей – 72 ц., а в 1985 г. - картофеля – 20 ц., овощей – в 1984 г. – 28 ц.

Минеральных удобрений совхоз использует 60-70 ц. органических от 350 до 400 т в год.

Хозяйство совхоза обслуживают 32 трактора, 14 автомашин. Парк тракторов почти стабилен, количество автомашин увеличилось в 1985 г. на 8 единиц по сравнению с 1980 г.

В целом нужно отметить, что полеводство совхоза характеризуется низкой урожайностью. Не до сбором картофеля и капусты. Пахотные площади не расширяются. В совхозе не улучшаются сенокосные угодья, не выполняется план по заготовке грубых кормов для животноводства.

С каждым годом совершенствуется охотничий промысел, занимающий в районе одно из ведущих мест. В одиннадцатой пятилетке в распоряжение охотников поступили моторные нарты «Буран», для промысловиков построены зимники, налажена радиосвязь с центральной усадьбой, на помощь охотникам пришла авиация.

Объем охотопродукции в год составляет около полумиллиона рублей (1976 г. - 55 тыс. руб., 1979 г. – 113 тыс. руб., 1980 г. – 120 тыс. руб., 1986 г. – 481 тыс. руб.) из них 95% приходится на пушнину соболя. Сейчас его численность на территории района составляет не менее 40 тыс. особей. При средней заготовительной цене 120 руб., это будет составлять 1200 тыс. руб. Составляет не менее 40 тыс. особей. При средней заготовительной цене 120 руб., это будет составлять 1200 тыс. руб. Мало внимания промысловики уделяют добыче таких видов как горностаи, ондатра, белка, выдра. Объем их заготовки можно увеличить в 3 – 4 раза, что дополнительно даст до 100 тыс. руб. Численность лосей позволяет заготавливать их до 400 голов без ущерба для поголовья.

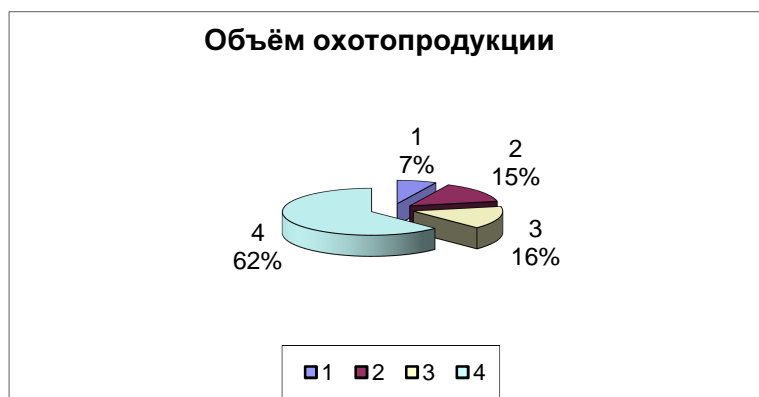


Рис.8. Объём охотопродукции по годам .
1.-1976, 2.-1979, 3.-1980., 4.-1986.

Создана специальная бригада по заготовке мяса диких копытных в Джигдинском отделении совхоза.

При полном освоении охотничьих угодий выход продукции в денежном отношении составит 1300 – 1400 тыс. руб. Пока же освоено 50% угодий. Основная причина – отдалённость и недостаток промысловиков. Не освоены побережье, почти весь бассейн р. Учур, юго-западные районы, территории по границе с Якутией, верховья крупных рек. Охотничьи угодья закреплены за совхозом «Нельканский». Назрела необходимость организовать Яикинский участок. На охотничьих угодьях находится около 60 – 65 штатных охотников, 150 человек любителей. В текущей пятилетке заготовка пушнины в совхозе возрастет на 37%. Вторым направлением в развитии хозяйства Аян – Майского района является рыболовство. Рыболовецкий колхоз «Восход» образован в 1964 г. на базе слияния трёх колхозов. Круглый год 10 рыболовецких судов ведут промысел рыбы. В районе Камчатки вылавливают минтай, сайру, иваси, с 1986 г. начали промысел трубача, есть возможность вылавливать корюшку, треску и т.д. начали развивать прибрежный лов, доля его быстро растёт. Так, в 1981 г. он давал 0,4% общего дохода, в 1985 г. – 21 %. Прибрежные воды района располагают значительными запасами краба, лосося, сельди, морской капусты.

За годы 11 пятилетки колхоз из убыточного превратился в высокорентабельное хозяйство, сверх пятилетнего плана добыто 21808 т. рыбы. С 1981 г. освоена добыча в прибрежных водах краба (от 300 до 400 т.). План 1987 г. – 400 т. добычи этой деликатесной продукции. Его добычей ежегодно занимается 5 – 7 мотоботов, рыболовный траулер «Партизанск». Экипаж траулера сам обрабатывает добычу, а рыбаки мотоботов сдают сырец на берег, где сооружены крабовый цех с варочным и разделочными участками, холодильник. Мороженые крабовые лапки в полиэтиленовых пакетах отправляются в торговую сеть края. Доход по рыбе и крабу в 1985 г. составил 2 млн. 117 тыс. руб., в 1986 г. – 840 тыс. руб. Но перед колхозом стоит ряд задач. Рыба сдаётся на плавбазы Камчатки, Магаданской области, Охотска. Строить свою плавбазу колхоз не в состоянии, это возможно только на паевых началах. Невыгодно вести своими судами обработанные крабы в Николаевск, Совгавань. Рыба дешёвая, но транспортные расходы обходятся дорого (1 т. стоит 300 руб., а если перевозить вертолётом – 700 – 750 руб. за час.). Необходима прибрежная обработка.

В перспективе планируется добывать морскую капусту, но необходимо обрабатывающая линия. Недостаточны мощности холодильника, требует расширения помещения по вялению продукции. Для судов в колхозе нет ремонтной базы, суда ремонтируются в Приморском крае.

Связь по реализации продукции в пределах района колхоз осуществляет только с торгующими организациями.

Общая земельная площадь, закреплена за колхозом и составляет 1426696 га, на долю сельскохозяйственных угодий приходится всего 824 га.

Вспомогательной отраслью хозяйства колхоза является животноводство. На 1.01.1987 г. насчитывалось 80 голов крупного рогатого скота (50 голов коров). Обслуживают дойное стадо две доярки. В 1986 г. государству продано 121 т. молока. Средний удой на корову – 2602 кг. Себестоимость 1 л. молока составляет 1 руб.16 коп при плане 1 руб.24 коп.

Колхоз стабильно заготавливает 800 ц. силоса. Сено завозится с низовий Амура (с. Тыр), привозными являются комбикорма, витаминная мука. Молоком обеспечивается п. Аян. Подсобное хозяйство нерентабельное, убытки составляют 120 тыс. руб. и только в 1986 – 80 тыс. руб. На ферме автоматизировано поение, удаление навоза, доение. Раздача кормов ручная.

На перспективу планируют разработать землю под пашни с тем, чтобы посеять овсяную смесь и посадить картофель. Волевым решением предлагается создать птичник – на 1400 единиц птицы. Все затраты по созданию птичника и теплиц ложатся на колхоз, т.к. это единственное хозяйство Аяна, имеющее прибыль.

Колхоз ведёт большое строительство только в 1986 г. освоено 1млн 300 тыс. руб. капиталовложений. Сдано три 3-х квартирных дома, 18-ти квартирный дом в поселке Аян со всеми удобствами. В 1987 г. начато строительство пяти двухквартирных домов. Одновременно ведётся строительство пилорамы, столярного цеха с сушилкой, двух металлических складов площадью по 500 кв. м, технического склада, пирса, реконструируется холодильник, монтируется финский холодильник. Остро стоит вопрос о строительстве бытовых помещений, гаража, цеха обработки рыбы.

Намечено создание спортивного комплекса, пока построили два зала при 18-ти квартирном доме. На перспективу намечено построить детский сад, столовую-кафе, административное здание, 18-ти квартирный дом со всеми удобствами. Строить колхозу необходимо, хотя и невыгодно, т.к. весь материал (кроме древесины) приходится ввозить.

Перед колхозом остро стоит вопрос применения женского труда, да и работа мужчин носит более сезонный характер. Мужчины часто переходят из рыболовецких бригад (если понижается заработок) на другие работы в колхозе или в рыболовецкие бригады Охотского района. Отсюда большая текучесть кадров. Так в 1986 г. принято 130 человек, уволено – 160. Хотя заработки в целом характеризуются ростом. Рост заработной платы рыбака (за год в руб.) 1982 г. – 5795 руб., 1983 г. – 6765 руб., 1984 г. – 5895 руб., 1985 г. – 7500 руб., 1986 г. – 6654 руб.

Велико значение древесины в экономике района. Покрытая лесом площадь составляет 12 365 060 га. Древесина служит строительным материалом, топливом. Объём лесозаготовок увеличивается с каждым годом. Рубка леса в основном производится вблизи населённых пунктов в вод охранной зоне, нерационально возделывают древесину, что усиливает ветер, эрозию почв.

Основным породообразующими элементами леса являются лиственница, ель, сосна. Лиственницей занято 79,3% от всей лесопокрытой площади лесхоза. Используется больше на дрова и мало как деловой лес, хотя древесина

долговечна, не боится сырости. Но основные запасы её сосредоточены в охранной зоне.

В районе большую работу проводят геологи, т. к. в перспективе район должен развиваться как горнорудный. Начатое с 1974 г. планомерное изучение позволило резко расширить перспективу района на полезные ископаемые. На севере в районе хр. Джугджур выявлены магнетитовые месторождения и золотые россыпи. Геологи полагают, что район перспективен на нефть. Предполагается строительство рудника по добыче платины на участке Кондёр.

За 10 и 11 пятилетки на счету геологов экспедиции более 20% всех выявлений, разведанных и переданных в эксплуатацию месторождений объединения «Дальгеология».

На территории района отсутствуют железные и автомобильные дороги. Сейчас строится автодорога Аян - Нелькан, протяжённость 206 км. Строительство ведётся как со стороны Аяна, так и со стороны Нелькана, но строят очень медленно. Стоимость 1 км в среднем обходится в 100 тыс. руб.

Велико значение для района воздушного и в летнее время морского транспорта, на который падает перевозка грузов и пассажиров.

Перспективы. О дальнейшем направлении развития совхоза «Нельканский» и колхоза «Восход» отчасти отмечалось при их характеристике. Выполнение планов 12 пятилетки позволит получить мяса на 42,5 кг, молока 50 кг на одного жителя района в год прирост по молоку составит 11%, по мясу 65%. Хозяйственным способом планируется провести мелиоративные работы по расширению посевных площадей. По району планируется построить жилья свыше 8 тыс. кв. м, что на 17% больше плана 11 пятилетки. Планируется укрепить материальную базу общеобразовательных школ. В районе в 1987 – 89 учебных годах планируется ввести в эксплуатацию среднюю школу на 392 места в с. Нелькан. Подготовить проектно-сметную документацию на расширение школ в селах Аим и Аян. Ставится вопрос о строительстве в 1987 – 88 годах детского сада на 50 мест в селе Нелькан.

В стадии окончания работы по взлётно-посадочной полосе Нельканского аэропорта. Строительство новых аэропортов не планируется. Особое внимание уделяется дальнейшему развитию средств связи и т.д.

РАЗДЕЛ 2

ЭКСПЕРИМЕНТАЛЬНОЕ ОБСЛЕДОВАНИЕ СОСТОЯНИЯ УЧЕБНО – ВОСПИТАТЕЛЬНОГО ПРОЦЕССА В ШКОЛАХ РАЙОНА

2.1. Характеристика материально – технической базы школ Аян-Майского района

В Аян – Майском районе 4 школы: в Аяне – средняя, в Нелькане – школа – интернат, в Джигде – восьмилетняя, в Аиме – начальная. По национальному

признаку школы Аяна, Нелькана, Джигды смешанного типа в Аиме национальная.

Согласно штатного расписания в школах имеются комбинированные мастерские по техническому труду, мастерские не делятся на цеха по типу обработки, а в одном помещении размещаются столярный, слесарный, механический участки. Основной упор в процессе ведения учебных занятий делается на деревообработку. Это объясняется доступностью материала для данного практикума и отсутствием материалов по обработке металлов. Дефицит металла испытывают и базовые предприятия.

Школы укомплектованы преподавателями трудового обучения с базовым высшим образованием. В Нельканской школе – интернате работает выпускник индустриально-педагогического факультета Комсомольского пединститута. В Джигданской школе выпускник Ленинградского института Народов Севера. В школах имеются кабинет по профессиональной ориентации, музей трудовой и воинской славы.

В целом материально – техническая база школ слабая, оборудование физически и морально устаревшее. Станки, оснастка, инструмент требуют капитальный или хотя бы профилактический ремонт.

Практические во всех школах не достаточно полно ведутся занятия по прикладному и техническому творчеству забыты такие формы внеучебной работы по предмету как кружок, конкурсы, олимпиады, выставки детского творчества.

Из школ, Нельканская требует нового здания в проекте до 2000 г. с планировано строительство новой школы на 392 места – что недостаточно. В Джигде здание школы построено в 1980 году, но уже требует капитального ремонта, т.к. построено на вечной мерзлоте, что приводит к подвижке здания и постепенному ускоренному разрушению.

В школах используются основные формы организации трудового обучения через: 1.Общественно полезный и производительный труд. 2.Поурочную систему. 3. Профильное обучение в школах не ведётся, а профессиональное организуется через индивидуальную форму обучения на рабочем месте. Основная причина – это ограниченная потребность в специалистах. Исполкомы имеют планы развития до 2000 года, но потребность в кадрах до школы не доводится, что приводит к необоснованной подготовке по ряду специальностей (автомобиль, трактор). С подготовкой специалистов на перспективу, на специальности общего профиля, в районе нет необходимости. Так как район имеет незначительное расширение производственных мощностей. Ведущими предприятиями являются совхоз Нельканский и рыболовецкий совхоз п. Аян (районный центр). Флот формируется за счет лиц привлечённых с других регионов страны. Подготовка рыбаков из числа учащихся школ не ведётся. Совхоз Нельканский имеет оленеводческое направление, комплектация оленеводов осуществляется за счёт выпускников школ через специальное училище, расположенное в Якутии, но ученики с не желанием идут в оленеводы. Это объясняется в первую очередь тем, что дети уже с шестилетнего возраста

оторваны от семьи и дальнейшее их воспитание, обучение производится в школе – интернате, они постепенно теряют природные качества оленевода-кочевника – это жизнь в экстремальных условиях. Опыт показывает, что учащиеся старших классов не могут работать в тайге, тундре и отрыв от семьи в немалой степени является определяющим в дальнейшем его становлении. Попытки организовать профессиональное обучение в 9 – 10 классах закончились отрицательно. Опыт привлечения учащихся к профессиональному обучению на ранних ступнях (6 – 7кл.) пока даёт положительные результаты. По всей видимости для решения этой проблемы требуется пересмотреть программы по трудовому обучению для 6 – 10 кл. с тем, чтобы между профильной и профессиональной прослеживалась приемственность.

Особо в районе испытывается недостаток в специалистах охотниках. Богатые промысловые угодья полностью неосваиваются. Опыт подготовки специалистов через профильное обучение пока должного эффекта не дал. Причина опять – отсутствие влияния старших товарищей, семьи, отрыв от экстремальных условий, правовое законодательство, нет методического обеспечения.

Во всех этих начинаниях прослеживается характерная – особенность – интерес младших школьников к профессии отцов и полное отрицание старшими школьниками коренных профессий. Организация трудовых объединений школьников в оленьих стадах не практикуется, хотя в каникулярный период такая возможность есть. Упускается возможность организации производственных практик в зимний период первого выхода охотников из тайги в январе – феврале.

2.2. Профессиональная диагностика учащихся школ района.

В обследовании приняли 102 ученика (6,8,9,10) классов. Для решения данной задачи была предложена пространственная модель выбора профессии. Алгоритм модели реализовывался через факторно-мотивационное поле и опросник ДДО А.Е.Климова в виде $P = f(M, \Phi, D)$, где P- диагностируемая профессия, M – мотивы выбора профессии, Φ – факторы влияющие на выбор профессии, D – опросник ДДО А.Е. Климова.

Методика исследования.

Для выявления факторов и мотивов, повлиявших на выбор учеником профессии, строится ранговая матрица. При этом по горизонтали откладываются факторы, а по вертикали мотивы (см. таб.1).

Таблица 1

	Ф1	Ф2	Ф3	Ф4
M1	5	4	2	3
M2	4	5	3	4
M3	2	1	5	2
M4	3	3	4	1
M5	1	2	1	5

и т.д.

Ранжирование осуществляется следующим образом. Перед испытуемым раскладывается карточки М1, М2, М3, М4...М, при этом вопрос записан с лицевой стороны, а порядковый номер с обратной так, чтобы испытуемый его не видел. Все карточки выкладываются перед испытуемым лицевой стороной. Затем предъявляется карточка Ф1 и ставится задача отобрать из карточек М1, М2, М3, М4 и т.д. в порядке убывания 1, 2, 3,и т. д. карточки, влияющие на вопрос карточки Ф1. После чего экспериментатор списывает с обратной стороны карточки М их порядковые номера и заносит в таблицу 1. Затем предъявляется карточка Ф2, и процесс повторяется снова до тех пор, пока не будет заполнена таблица 1, которая представляет собой ранговую матрицу. Обработка данной матрицы позволяет проследить все закономерности внутри факторного мотивационного поля, для чего необходимо определить ранговую корреляцию и дисперсию этих закономерностей. С этой целью составляется вторая таблица, где рассматривается разность между Ф1 – Ф2 = d и представляется квадратом d^2 . Подсчёт ранговой корреляции Ф1 и Ф2 по формуле Спирмона:

$$\rho = 1 - \frac{6\sum d^2}{n^2 - n}$$

ρ – ранговая корреляция. n – число мотивов (n = 5). Эта разность составляет 120. Полученная цифра вычитается из единицы

$$\rho = 1 - 0,8 = 0,2$$

Таблица 2

Ф1	Ф2	d	d²
5	4	1	1
4	5	-1	1
2	1	1	1
3	3	0	0
1	2	1	1
			$\sum d^2 = 4$

Аналогично производится подсчёт между Ф1 – Ф3, Ф2 - Ф3, Ф3 – Ф4 и т.д. В приведённом примере отражены лишь пять мотивов в действительности нами рассматривалось 18.

Это:

1. Позволяет приносить пользу нашему обществу.
2. Личный труд по этой специальности позволяет укреплять мир на земле.
3. Позволяет быть всегда в коллективе, участвовать в его делах.
4. Позволяет совершенствовать свой духовный мир.
5. Позволяет ощущать радость труда.
6. Способствует осознанию красоты труда.
7. Позволяет использовать все свои способности.

8. Позволяет постоянно самоусовершенствоваться.
9. Даёт большие возможности для творчества.
10. Позволяет быть оригинальным в работе.
11. Требуется большого умственного напряжения.
12. Требуется большого физического напряжения.
13. Хорошо оплачивается.
14. Обеспечивает стабильное будущее.
15. Ценится среди друзей и знакомых.
16. Обеспечивает быстрое повышение квалификации и профессиональный рост.
17. Даёт возможность работать в городе.
18. Обеспечивает поступление и обучение в вузе.

Отмеченные выше мотивы представляют 9 групп:

1. Социальные мотивы (1,2);
2. Моральные (мотивы 3,4);
3. Эстетические (мотивы 5,6);
4. Познавательные (мотивы 7,8);
5. Творческие (мотивы 9,10);
6. Связанные с содержанием труда по избранной профессии (мотивы 11,12);
7. Материальные (мотивы 13,14);
8. Престижные (мотивы 15,16);
9. Утилитарные (мотивы 17,18).

Далее, оформляем 18 карточек по образцу (рис 9).

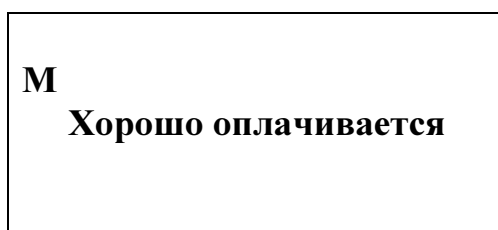


Рис. 9. Лицевая сторона карточки (мотивы).

На обратной стороне карточки пишем порядковый номер в нашем случае он 13.

Аналогичным образом оформляем карточки на 9 групп факторов:

1. Общественно-полезный и производительный труд (порядковые номера 1,2);
2. Сфера дружеских отношений (факторы 3,4);
3. Учебные предметы (факторы 5,6);
4. Семья (факторы 7,8);
5. Внеклассная работа (9,10);
6. Внешкольная работа (11,12);
7. Общественная организация (13,14);
8. Педагогический коллектив (15,16);
9. Средства массовой информации (17,18).

M1	18	18	14	13	18	10	12	4	1	8	11	11	10	7	6	11	15	10
M2	16	16	15	15	12	9	1	8	18	3	13	18	11	9	3	1	10	7
M3	12	1	8	14	16	2	10	1	15	17	17	8	8	13	16	12	6	17
M4	11	5	4	3	8	14	7	15	16	2	8	2	9	2	5	15	12	9
M5	7	3	7	7	3	18	11	18	12	4	16	4	15	4	11	10	8	4
M6	14	12	9	8	17	5	13	5	6	1	7	1	3	14	18	13	16	3
M7	8	9	3	10	6	15	4	17	14	9	12	10	13	11	13	8	13	6
M8	4	11	13	17	1	4	15	12	9	6	18	5	17	8	10	6	18	15
M9	17	4	17	12	13	13	5	11	8	11	3	6	16	16	15	16	1	16
M10	10	8	16	16	15	11	18	16	3	16	4	9	7	18	12	5	5	1
M11	9	7	1	18	14	1	14	13	11	15	2	15	12	5	1	3	11	14
M12	15	10	11	11	2	6	16	14	7	7	15	3	14	1	8	17	14	2
M13	1	17	12	9	9	17	3	9	5	14	14	13	4	6	14	7	2	13
M14	13	13	10	4	4	7	8	2	17	12	1	17	18	12	2	9	4	8
M15	3	14	6	6	11	3	17	6	4	18	9	16	2	15	4	4	9	11
M16	2	15	2	1	10	8	9	10	2	13	5	12	1	10	17	2	17	18
M17	6	6	5	5	7	16	2	3	10	10	10	14	5	17	9	14	7	5
M18	5	2	18	2	5	12	6	7	13	5	6	7	6	3	7	18	3	12

Для каждой пары ранжированных факторов находим коэффициент ранговой корреляции по следующей схеме

$\Phi_1 - \Phi_2$	d^2	$\Phi_1 - \Phi_3$	d^2	$\Phi_1 - \Phi_4$	d^2
18-18=0	0	18-14=4	16	18-13=5	25
16-16=0	0	16-15=1	1	16-15=1	1
12-1=11	121	12-8=4	16	12-14=-2	4
11-5=6	36	11-4=7	49	11-3=8	64
7-3=4	16	7-7=0	0	7-7=0	0
14-12=2	4	14-9=5	25	14-8=6	36
8-9=-1	1	8-3=5	25	8-10=-2	4
4-11=-7	49	4-13=-9	81	4-17=-13	169
17-4=13	169	17-17=0	0	17-12=5	25
10-8=2	4	10-16=-6	36	10-16=-6	36
9-7=2	4	9-1=8	64	9-18=-9	81
15-10=5	25	15-11=4	16	15-11=4	16
1-17=-16	256	1-12=-11	121	1-9=-8	64
13-13=0	0	13-10=3	9	13-4=9	81
3-14=-11	121	3-6=-3	9	3-6=-3	9
2-15=-13	169	2-2=0	0	2-1=1	1
6-6=0	0	6-5=1	1	6-5=1	1
5-2=3	9	5-18=-13	169	5-2=3	9
	874		638		626

$\Phi_1 - \Phi_5$	d^2	$\Phi_1 - \Phi_6$	d^2	$\Phi_1 - \Phi_7$	d^2
18-18=0	0	18-10=8	64	18-12=6	36
16-12=4	16	16-9=7	49	16-1=15	225
12-16=-4	16	12-2=10	100	12-10=2	4
11-8=3	9	11-14=-3	9	11-7=4	16

7-3=4	16	7-18=-11	121	7-11=-4	16
14-17=-3	9	14-5=9	81	14-12=2	4
8-6=2	4	8-15=-7	49	8-4=4	16
4-1=3	9	4-4=0	0	4-15=-11	121
17-13=4	16	17-13=4	16	17-5=12	144
10-15=-5	25	10-11=-1	1	10-18=-8	64
9-14=-5	25	9-1=8	64	9-14=-5	36
15-2=13	169	15-6=9	81	15-16=-1	1
1-9=-8	64	1-17=-16	256	1-3=-2	4
3-4=-1	1	13-7=6	36	13-8=5	25
2-11=-9	81	3-3=0	0	3-17=-14	196
6-10=-4	16	2-8=-6	36	2-9=-7	49
5-7=-2	4	6-16=-10	100	6-2=4	16
5-5=0	0	5-12=-13	169	5-6=-1	1
	480		1204		974

$\Phi 1-\Phi 8$	d^2	$\Phi 1-\Phi 9$	d^2	$\Phi 1-\Phi 10$	d^2
18-4=14	156	18-1=17	289	18-8=10	100
16-8=8	64	16-18=-2	4	16-3=13	169
12-11=1	1	12-15=-3	9	12-17=-5	25
11-15=-4	16	11-16=-5	25	11-2=9	81
7-18=-11	121	7-12=-5	25	7-4=3	9
14-5=9	81	14-6=8	64	14-1=13	169
8-17=-9	81	8-14=-6	36	8-9=-1	1
4-12=-8	64	4-9=-5	25	4-6=-2	4
17-11=6	36	17-8=9	81	17-11=6	36
10-16=-6	36	10-3=7	49	10-16=-6	36
9-13=-4	16	9-11=-2	4	9-15=-6	36
15-14=1	1	15-7=8	36	15-7=8	64
1-9=-8	64	1-5=-4	16	1-14=-13	169
13-2=11	121	13-17=-4	16	13-12=1	1
3-6=-3	9	3-4=-1	1	3-18=-15	225
2-10=-8	64	2-2=0	0	2-13=-11	121
6-3=3	9	6-10=-4	16	6-10=-4	16
5-7=-2	4	5-13=-8	64	5-5=0	0
	944		760		1262

18-8=10	100	18-11=7	49	18-11=7	49
16-3=13	169	16-13=3	9	16-18=-2	4
12-17=-5	25	12-17=-5	25	12-8=4	16
11-2=9	81	11-8=3	9	11-2=9	81
7-4=3	9	7-16=-9	81	7-14=-7	49
14-1=13	169	14-7=7	49	14-1=13	169
8-9=-1	1	8-12=-4	16	8-10=-2	4
4-6=-2	4	4-18=-14	196	4-5=-1	1

$17-11=6$	36	$17-3=14$	196	$17-6=11$	121
$10-16=-6$	36	$10-4=6$	36	$10-9=1$	1
$9-15=-6$	36	$9-2=7$	49	$9-15=-6$	36
$15-7=8$	64	$15-15=0$	0	$15-3=12$	144
$1-14=-13$	169	$1-14=-13$	169	$1-13=-12$	144
$13-12=1$	1	$13-1=12$	144	$13-17=-4$	16
$3-18=-15$	225	$3-9=-6$	36	$3-16=-13$	169
$2-13=-11$	121	$2-5=-3$	9	$2-12=-10$	100
$6-10=-4$	16	$6-10=-4$	16	$6-14=-8$	64
$5-5=0$	0	$5-6=-1$	1	$5-7=-2$	4
	1262		1090		1172

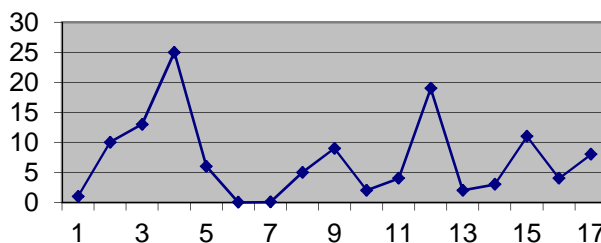
$18-10=8$	64	$18-7=11$	121	$18-6=12$	144
$16-11=5$	25	$16-9=7$	49	$16-3=13$	169
$12-8=4$	16	$12-16=-4$	16	$12-16=-4$	16
$11-9=2$	4	$11-5=6$	36	$11-5=6$	36
$7-15=-8$	64	$7-11=-6$	36	$7-11=-4$	16
$14-3=11$	121	$14-14=0$	0	$14-8=6$	36
$8-13=-5$	25	$8-11=-3$	9	$8-13=-5$	25
$4-17=-13$	169	$4-8=-4$	16	$4-10=-6$	36
$17-16=1$	1	$17-16=1$	1	$17-15=2$	4
$10-7=3$	9	$10-18=-8$	64	$10-12=-2$	4
$9-12=-3$	9	$9-5=4$	16	$9-1=8$	64
$15-14=1$	1	$15-1=14$	196	$15-8=7$	49
$1-4=-3$	9	$1-6=-5$	25	$1-14=-13$	169
$13-18=-5$	25	$13-12=1$	1	$13-2=11$	121
$3-2=1$	1	$3-15=-12$	144	$3-4=-1$	1
$2-1=1$	1	$2-10=-8$	64	$2-17=-15$	225
$6-5=1$	1	$6-13=-7$	49	$6-9=-3$	9
$5-6=-1$	1	$5-3=2$	4	$5-7=-2$	4
	546		847		1128

$18-11=7$	49	$18-15=3$	9	$18-10=8$	64
$16-1=15$	225	$16-10=6$	36	$16-7=9$	81

12-12=0	0	12-6=6	36	12-17=-5	25
11-15=-4	16	11-12=-1	1	11-9=2	4
7-10=3	9	7-8=-1	1	7-4=3	9
14-13=1	1	14-16=-2	4	14-3=11	121
8-8=0	0	8-13=-5	25	8-6=2	4
4-6=-2	4	4-18=-14	169	4-15=-11	121
17-16=1	1	17-1=16	256	17-16=1	1
10-5=5	25	10-5=5	25	10-1=9	81
9-3=6	36	9-11=-2	4	9-14=-5	25
15-17=-2	4	15-14=11	121	15-2=13	169
1-7=-6	36	1-12=-11	121	1-13=-12	144
13-9=4	4	13-4=9	81	13-8=5	25
3-4=-1	1	3-9=-6	36	3-11=-8	64
2-2=0	0	2-17=-15	225	2-18=-16	256
6-14=-8	64	6-7=-1	1	6-5=1	1
5-18=-13	169	5-3=2	4	5-12=-7	49
	644		1155		1244

КОЭФФИЦИЕНТЫ РАНГОВОЙ КОРРЕЛЯЦИИ ДЛЯ Ф1-Ф18

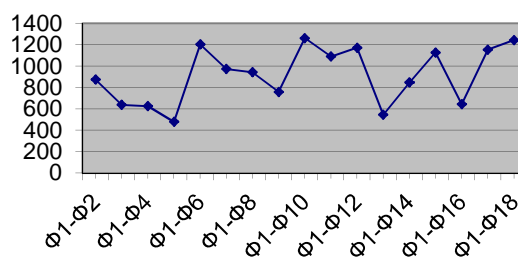
КОЭФФИЦИЕНТЫ РАНГОВОЙ
КОРРЕЛЯЦИИ



ПОРЯДКОВЫЙ НОМЕР РАЗНИЦЫ Ф1-ФН, ГДЕ
N-1,2,3.....17

ГРАФИК РАЗНИЦЫ МЕЖДУ РАНГОВЫМИ НОМЕРАМИ Ф1-Ф18

СУММАРНАЯ РАЗНИЦА МЕЖДУ
РАНГАМИ



РАЗНИЦА МЕЖДУ РАНГАМИ

ГРАФИК КОЭФФИЦИЕНТОВ РАНГОВОЙ
КОРРЕЛЯЦИИ ДЛЯ Ф2-Ф18



18-14=4	16	18-13=5	25	18-18=0	0
16-15=1	1	16-15=1	1	16-12=4	16
1-8=-7	49	1-14=-13	169	1-16=-15	225
5-4=1	1	5-3=2	4	5-8=-3	9
3-7=-4	16	3-7=-4	16	3-3=0	0
12-9=3	9	12-8=4	16	12-17=-5	25
9-3=6	36	9-10=-1	1	9-6=3	9
11-13=-2	4	11-17=-6	36	11-1=10	100
4-17=-13	169	4-12=-8	64	4-13=-9	81
8-16=-8	64	8-16=-8	64	8-15=-7	49
7-1=6	36	7-18=-11	121	7-14=-7	49
10-11=-1	1	12-11=1	1	10-2=8	64
17-12=5	25	17-9=8	64	17-9=8	64
13-10=3	9	13-4=9	81	13-4=9	81
14-6=8	64	14-6=8	64	14-11=3	9
15-2=13	169	15-1=14	196	15-10=5	25
6-5=1	1	6-5=1	1	6-7=-1	1
2-18=-16	256	2-2=0	0	2-5=-3	9
	926		924		816

18-10=8	64	18-12=6	36	18-4=14	169
16-9=7	49	16-1=15	225	16-8=8	64
1-2=-1	1	1-10=-9	81	1-17=-16	256
5-14=-9	81	5-7=-2	4	5-15=-10	100

3-18=-16	256	3-11=-8	64	3-18=-15	225
12-5=7	49	12-12=0	0	12-5=7	49
9-15=-6	36	9-4=5	25	9-17=-8	64
11-4=7	49	11-15=-4	16	11-12=-1	1
4-13=-9	81	4--5=-1	1	4-11=-7	49
8-11=-3	9	8--18=-10	100	8-16=-8	64
7-1=6	36	7-14=-7	49	7-13=-6	36
10-6=4	16	10-16=-2	4	10-14=-4	16
17-17=0	0	17-3=14	169	17-9=8	64
13-7=6	36	13-8=5	25	13-2=-11	121
14-3=11	121	14-17=-3	9	14-6=8	64
15-8=7	49	15-9=6	36	15-10=5	25
6-16=-10	100	6-2=4	16	6-3=3	9
2-12=-10	100	2-6=-4	16	2-7=-5	25
	1133		876		1401

18-1=17	289	18-8=10	100	18-11=7	49
16-18=-2	4	16-3=13	169	16-13=3	9
1-15=-14	196	1-17=-16	256	1-17=-16	256
5-16=-11	121	5-2=3	9	5-8=-3	9
3-12=-9	81	3-4=-1	1	3-16=-13	169
12-6=6	36	12-1=11	121	12-7=5	25
9-14=-5	25	9-9=0	0	9-12=-3	9
11-9=2	4	11-6=5	25	11-18=-7	49
4-8=-4	16	4-11=-7	49	4-3=1	1
8-3=5	25	8-16=-8	64	8-4=4	16
7-11=-4	16	7-15=-8	64	7-2=5	25
10-7=3	9	10-7=3	9	10-15=-5	25
17-5=12	144	17-14=3	9	17-14=3	9
13-17=4	16	13-12=1	1	13-1=12	144
14-4=10	100	14-18=-4	16	14-9=5	25
15-2=13	169	15-13=2	4	15-5=10	100
6-10=-4	16	6-10=-4	4	6-10=-4	16
2-13=-11	121	2-5=-3	9	2-6=-4	16
	1388		910		952

18-11=7	49	18-10=8	64	18-7=11	121
16-18=-2	4	16-11=5	25	16-9=7	49
1-8=-7	49	1-8=-7	49	1-13=-12	144
5-2=3	9	5-9=-4	16	5-2=3	9
3-14=-11	121	3-15=-12	144	3-4=-1	1
12-1=11	121	12-3=9	81	12-14=-2	4
9-10=-1	1	9-13=-4	16	9-11=-2	4

11-5=6	36	11-17=-6	36	11-8=3	9
4-6=-2	4	4-16=-12	144	4-16=12	144
8-9=-1	1	8-7=1	1	8-18=-10	100
7-15=8	64	7-12=-5	25	7--5=2	4
10-3=7	49	10-14=-4	16	10-1=9	81
17-13=4	16	17-4=13	169	17-6=11	121
13-17=-4	16	13-18=-5	25	13-12=1	1
14-16=-2	4	14-2=12	144	14-15=-1	1
15-12=3	9	15-1=14	196	15-10=5	25
6-14=-8	64	6-5=1	1	6-13=-7	49
2-7=-5	25	2-6=-4	16	2-3=-1	1
	642		1168		868

18-6=12	144	18-11=7	49	18-15=3	9	18-10=8	64
16-3=13	169	16-1=15	225	16-10=6	36	16-7=9	81
1-16=-15	225	1-12=-11	121	1-6=-5	25	1-17=-16	256
5-5=0	0	5-15=-10	100	5-12=-7	49	5-9=-4	16
3-11=-8	64	3-10=-7	49	3-12=-9	81	3-4=-1	1
12-8=4	16	12-13=-1	1	12-8=4	16	12-3=9	81
9-13=-4	16	9-8=1	1	9-16=-7	49	9-6=3	9
11-10=1	1	11-6=5	25	11-13=-2	4	11-15=-4	16
4-15=-11	121	4-16=-12	144	4-18=-14	196	4-16=-12	144
8-12=-4	16	8-5=3	9	8-1=7	49	8-1=7	49
7-1=6	36	7-3=4	16	7-5=2	4	7-14=-7	49
10-8=2	4	10-17=-7	49	10-11=-1	1	10-2=8	64
17-14=3	9	17-7=10	100	17-14=3	9	17-13=4	16
13-2=11	121	13-9=4	16	13-12=1	1	13-8=5	25
14-4=10	100	14-4=10	100	14-9=5	25	14-11=3	9
15-17=-2	4	15-2=13	169	15-17=2	4	15-18=-3	9
6-9=-3	9	6-14=-8	64	6-7=2	4	6-5=1	1
2-7=-5	25	2-18=-16	256	2-3=-1	1	2-12=-10	100
	1080		1494		563		990