

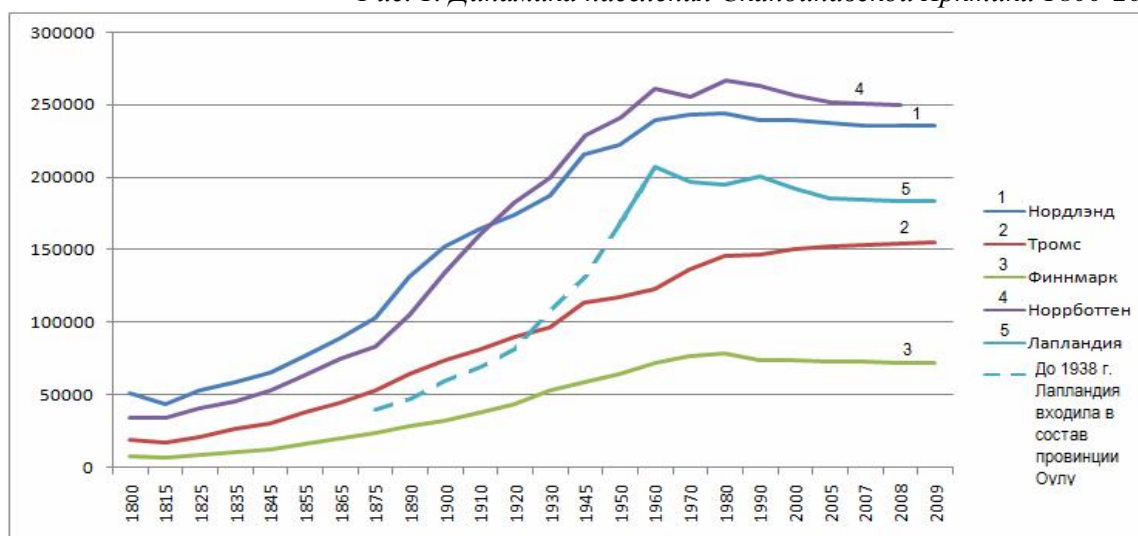
ПРЕДВАРИТЕЛЬНЫЕ РЕЗУЛЬТАТЫ ИЗУЧЕНИЯ НАСЕЛЕНИЯ СКАНДИНАВСКОЙ АРКТИКИ

Кириллин Василий Васильевич
ГОУ ВПО «Якутский государственный университет
им. М.К. Аммосова»

Изучение населения Скандинавской Арктики является наиболее интересным и малопроработанным вопросом для специалиста-географа, так как, несмотря на общую изученность освоения территории Севера, Скандинавская Арктика многие годы оставалась несколько в стороне при рассмотрении экономико-географических характеристик арктических стран.

При выделении объекта исследования мы опирались на «Доклад о развитии человека в Арктике» (Arctic Human Development Report – АНDR). Согласно АНDR, в Скандинавскую Арктику входят северные провинции Норвегии (Нордлэнд, Тромс, Финнмарк), Швеции (Норрботтен) и Финляндии (Лапландия) [1].

Рис. 1. Динамика населения Скандинавской Арктики 1800-2009 гг.



Составлено автором по данным статистических управлений Норвегии, Швеции, Финляндии [2-4]

В ходе исследования, нами была рассмотрена динамика численности населения Скандинавской Арктики с 1800 по 2009 год по данным, собранным с Интернет-сайтов статистических управлений Норвегии, Швеции и Финляндии, а также путем непосредственных научных контактов со специалистами с этих учреждений (в частности по Финляндии). Как видно из рисунка (рис. 1), с 1800 года наблюдается ежегодный рост населения до середины XX века, и максимальная численность населения отмечается: в Нордлэнде (Норвегия) – в 1980 г. (243808 чел.), в том же году – в Норрботтене (Швеция) – 267054 человек. В финской Лапландии численность населения своего пика достигала в 1960 году, когда оно составлял 207352 человек. Рост численности населения происходил за счет механического прироста, когда новые жители стекались в эти провинции со всех концов света в поисках рабочих мест. Именно в этот период начинается

интенсивное хозяйственное освоение северных территорий Скандинавии. Начиная с 1990-х годов, наблюдается незначительное сокращение численности населения, кроме провинции Тромс.

Вторым важным показателем изучения населения является плотность населения (чел/км²). Из таблицы 1 видно, как во всех провинциях с 1980 года наблюдается уменьшение плотности населения, кроме провинции Тромс. Наибольшая концентрация населения характерна для провинций Нордлэнд и Тромс (Норвегия), и составляет 6,12 и 6,01 чел/км² соответственно.

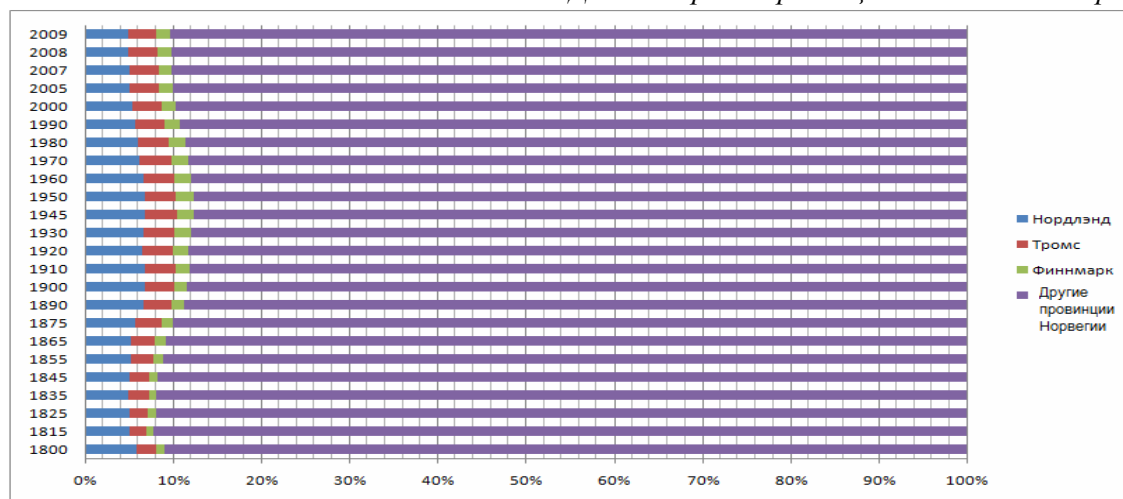
Табл. 1. Плотность населения Скандинавской Арктики

Провинция	Площадь, км ²	Плотность населения, чел/км ²			
		1980	1990	2000	2009
Норвегия	385199	10,62	11,03	11,63	12,46
Нордлэнд	38456	6,34	6,23	6,22	6,12
Тромс	25877	5,64	5,67	5,84	6,01
Финнмарк	48618	1,62	1,53	1,52	1,49
Швеция	410934,2	20,24	20,91	21,62	22,54
Норрботтен	98911	2,70	2,67	2,59	2,38
Финляндия	338424	14,15	14,77	15,31	15,78
Лапландия	98984	1,97	2,03	1,94	1,86

Составлено автором по данным статистических управлений Норвегии, Швеции, Финляндии [2-4]

Северные провинции Норвегии – Нордлэнд, Тромс и Финнмарк – составляли на 2009 год – 9,66%, 1940-50-х гг. составляли 12,3% от всей численности населения Норвегии (Рис. 2).

Рис. 2. Доля северных провинций в населении Норвегии



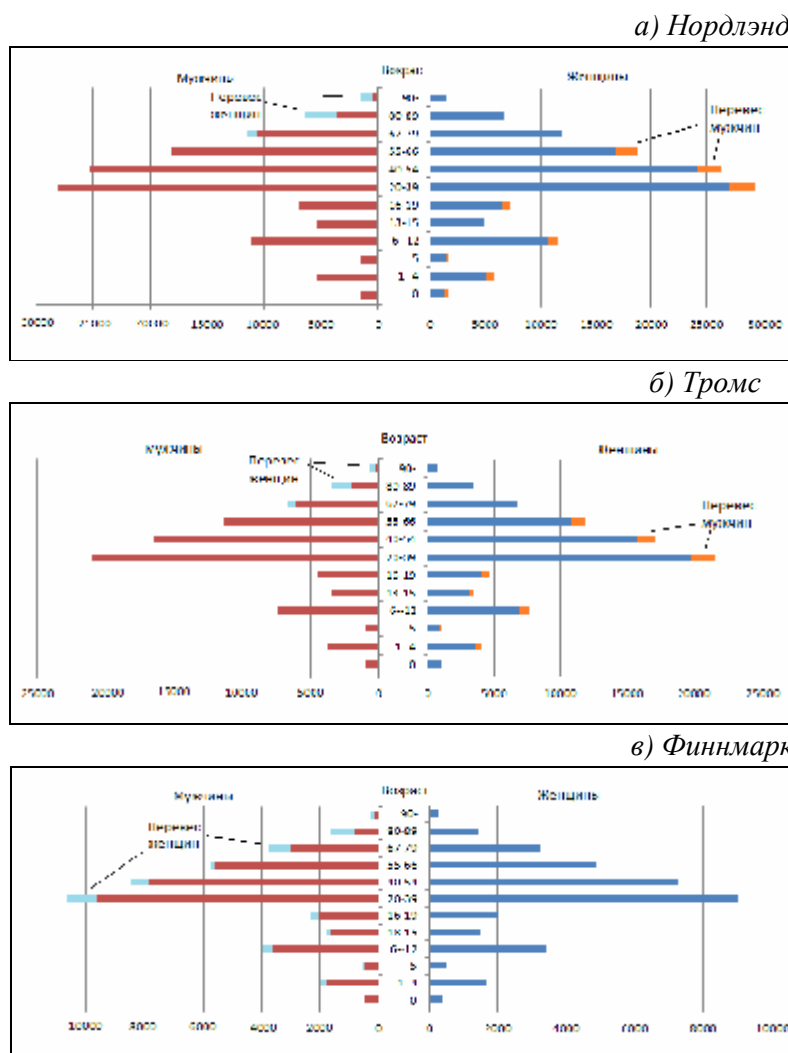
Составлено автором по данным статистического управления Норвегии [3]

После динамики и плотности населения важно дать демографическую характеристику населения по регионам Скандинавской Арктики. Рассмотрим полученные результаты на примере северных провинций Норвегии (Нордлэнд, Тромс, Финнмарк).

Рассмотрение половозрастной структуры населения является одним из важнейших показателей, который определяет тип воспроизводства, численность экономически активного населения. Как видно из рисунка (Рис. 3) в двух

провинциях (Нордлэнд и Тромс) наблюдается перевес населения мужского пола трудоспособного возраста, что характерно для всех северных территорий Арктики, где преобладают «мужские» виды деятельности, главным образом, добывающая промышленность, геологоразведка и рыболовство.

Рис. 3. Половозрастная структура населения северных провинций Норвегии



Составлено автором по данным статистических управлений Норвегии на 01.01.2008 г. [3]

Таким образом, предварительные итоги изучения населения Скандинавской Арктики показывают, что населения этой территории имеет некоторые сходства с другими территориями Арктики: наблюдается взаимосвязь развития добывающей промышленности и периодов увеличения/уменьшения численности населения из-за механического прироста.

Литература:

1. AHDR (Arctic Human Development Report). 2004. Akureyri: Stefansson Arctic Institut.
2. Statistics Finland – <http://www.stat.fi>
3. Statistics Norway – <http://www.ssb.no>
4. Statistics Sweden – <http://www.scb.se>

Научный руководитель: к.г.н., доцент, Присяжный М.Ю.